

**STRATEGIA ROZWOJU  
GMINY WYMIARKI  
NA LATA 2023-2030**



Wymiarki, grudzień 2022 r.

## Spis treści

I.	Wstęp .....	4
II.	Założenia metodologiczne.....	5
III.	Gmina Wymiarki – podstawowe informacje.....	6
IV.	Wnioski z przeprowadzonej diagnozy stanu społecznego .....	7
	IV.1 Demografia .....	7
	IV.2 Pomoc społeczna .....	10
	IV.2.1 Beneficjenci pomocy społecznej .....	11
	IV.2.2 Powody korzystania z pomocy finansowej i niefinansowej .....	11
	IV.2.3 System wspierania rodziny.....	13
	IV.2.4 Świadczenia i usługi opiekuńcze .....	16
	IV.2.5 Przeciwdziałanie uzależnieniom i przemocy w rodzinie.....	18
	IV.3 Ochrona zdrowia .....	19
	IV.4 Bezpieczeństwo publiczne .....	20
	IV.5 System edukacji .....	21
	IV.6 Instytucje kultury i rekreacji .....	24
	IV.7 Organizacje pozarządowe.....	25
	V.8 Społeczeństwo informacyjne.....	26
	V.9 Podsumowanie uwarunkowań społecznych.....	27
V.	Wnioski z przeprowadzonej diagnozy stanu gospodarczego .....	29
	V.1 Rynek pracy .....	29
	V.2 Przedsiębiorczość .....	30
	V.3 Ład przestrzenny.....	32
	V.4 Infrastruktura drogowa .....	34
	V.5 Infrastruktura wodno-kanalizacyjna.....	36
	V.6 Turystyka .....	38
	V.8 Podsumowanie uwarunkowań gospodarczych .....	42
VI.	Wnioski z przeprowadzonej diagnozy stanu środowiskowego .....	43
	VI.1 Jakość powietrza.....	43
	VI.2 Ryzyko występowania powodzi oraz suszy na terenie gminy Wymiarki .....	46
	VI.3 Azbest .....	48
	VI.4 Gospodarka odpadami komunalnymi .....	48
	VI. 5 Odnawialne źródła energii.....	50
	VI.6 Podsumowanie uwarunkowań środowiskowych .....	53
VII.	Model struktury funkcjonalno-przestrzennej gminy .....	53
VIII.	Ustalenia i rekomendacje w zakresie kształtowania i prowadzenia polityki przestrzennej w gminie .....	56
IX.	Obszary strategicznej interwencji, funkcjonalne i problemowe w dokumentach krajowych i wojewódzkich.....	60
X.	Analiza SWOT .....	61

XI.	Misja i wizja rozwoju gminy Wymiarki.....	64
XII.	Cele strategicznego rozwoju gminy Wymiarki .....	64
XIII.	Spójność kierunków rozwoju gminy Wymiarki z kierunkami wynikającymi z dokumentów wyższego szczebla .....	66
XIV.	Kierunki strategicznego rozwoju gminy Wymiarki.....	67
XV.	Finansowanie <i>Strategii Rozwoju Gminy Wymiarki na lata 2023-2030</i> .....	70
XVI.	System monitoringu i ewaluacji .....	71
XVII.	Materiały wykorzystane do opracowania Strategii.....	75
XVIII.	Spis map, schematów, tabel, wykresów i zdjęć.....	75

## I. Wstęp

*Strategia Rozwoju Gminy Wymiarki na lata 2023-2030* (zwana dalej Strategią) stanowi kluczowy dokument programowania rozwoju lokalnego, określający zapis misji i wizji rozwoju gminy wraz z etapami jej realizacji, czyli określonymi celami strategicznymi. Strategia stanowi średniookresowy plan działania, wyznacza kierunki i priorytety, które są niezbędne dla realizacji przyjętych zamierzeń rozwojowych. Ustalenia zawarte w Strategii wyznaczają politykę rozwoju społeczno-gospodarczego na kolejne lata, do których będzie należało przed wszystkim zapewnienie jak najlepszych warunków życia mieszkańcom gminy oraz tworzenia sprzyjających podstaw dla dalszego rozwoju gospodarczego.

Przygotowana Strategia ma pełnić dwie zasadnicze funkcje:

- zarządczą (administracyjną) – Strategia jest dokumentem, na podstawie którego będzie realizowana polityka rozwoju gminy Wymiarki w oparciu o podejmowane kluczowe przedsięwzięcia (projekty);
- informacyjno-edukacyjną – w tym ujęciu Strategia będzie dokumentem informującym o aspiracjach rozwojowych gminy i jej zamierzeniach, a z drugiej strony, edukując interesariuszy (już na etapie planowania), da im tym samym możliwość wglądu w proces stanowienia polityki lokalnej.

Głównym celem opracowania *Strategia Rozwoju Gminy Wymiarki na lata 2023-2030* jest zaplanowanie, a następnie konsekwentne realizowanie działań, zmierzających do zapewnienia jej harmonijnego rozwoju. Zadaniem Strategii jest realistyczne zaprogramowanie rozwoju i modernizacji jednostki samorządowej, ze szczególnym uwzględnieniem wszystkich zasobów i atutów, które gmina Wymiarki posiada, na rzecz rozwoju i poprawy poziomu oraz jakości życia mieszkańców. Strategia stanowi podstawę dla efektywnego wykorzystania środków rozwojowych, zarówno krajowych, jak i unijnych na rzecz rozwoju społeczno-gospodarczego.

Logika i metodologia prowadzenia lokalnej polityki rozwoju zakłada, iż aktualnie przygotowany dokument stanowi kontynuację wcześniejszych założeń i kierunków rozwoju zapisanych w różnych dokumentach strategicznych opracowanych dla gminy Wymiarki. Wpisuje się także w cele i kierunki działań, które zostały przyjęte na wyższych poziomach administrowania (tj. powiatowego, regionalnego, krajowego i UE). Strategia jest spójna z dokumentami wyższego rzędu, odnosi się zatem do:

- Strategii Zrównoważonego Rozwoju Powiatu Żagańskiego na lata 2015-2023,
- Strategii Rozwoju Województwa Lubuskiego 2030,
- Krajowej Strategii Rozwoju Regionalnego 2030,
- Strategii na rzecz Odpowiedzialnego Rozwoju do roku 2020 (z perspektywą do 2030 roku) – SOR,
- Strategii Rozwoju Kapitału Ludzkiego 2030,
- Strategii Europy 2020. Strategii na rzecz inteligentnego i zrównoważonego rozwoju sprzyjającego włączeniu społecznemu.

## II. Założenia metodologiczne

W opracowaniu *Strategia Rozwoju Gminy Wymiarki na lata 2023-2030* przyjęto metodę ekspercko-partycypacyjną (społeczną). Głównym założeniem opracowania Strategii było włączenie w proces stanowienia polityki lokalnej interesariuszy. W trakcie opracowywania projektu strategii zaplanowane zostały działania partycypacyjne polegające w szczególności na uzyskaniu stanowiska co do zapisów projektu Strategii w szczególności w obszarze diagnozy i przedsięwzięć, a także celów rozwoju w wymiarze społecznym, gospodarczym, przestrzennym. W ramach działań partycypacyjnych zaplanowano:

- a) konsultacje zapisów *Strategii Rozwoju Gminy Wymiarki na lata 2023-2030*, w szczególności w obszarze diagnozy i przedsięwzięć, a także celów rozwoju w wymiarze społecznym, gospodarczym, przestrzennym z przedstawicielami organizacji pozarządowych oraz liderami lokalnymi;
- b) konsultacje zapisów *Strategii Rozwoju Gminy Wymiarki na lata 2023-2030*, w szczególności w obszarze diagnozy i przedsięwzięć, a także celów rozwoju w wymiarze społecznym, gospodarczym, przestrzennym z Sołtysami oraz Radnymi;
- c) przeprowadzeniem badań ankietowych online wśród mieszkańców gminy w zakresie ewaluacji osiągnięcia celów ujętych w obowiązującej strategii rozwoju oraz oczekiwań mieszkańców względem dalszego rozwoju gminy.

Przygotowany projekt Strategii został poddany konsultacjom, w szczególności z: sąsiednimi gminami i ich związkami, lokalnymi partnerami społecznymi i gospodarczymi, mieszkańcami gminy Wymiarki oraz właściwym dyrektorem regionalnego zarządu gospodarki wodnej Państwowego Gospodarstwa Wodnego Wody Polskie w celu uzyskania opinii i wniosków dotyczących projektu Strategii.

Prace nad opracowaniem dokumentu *Strategia Rozwoju Gminy Wymiarki y na lata 2023-2030* przebiegały zgodnie z podjętą uchwałą nr XLIII/222/2022 Rady Gminy Wymiarki z dnia 27 października 2022 r. w sprawie szczegółowego trybu i harmonogramu opracowania Strategii Rozwoju Gminy Wymiarki na lata 2023-2030, w tym trybu konsultacji.

Prace nad projektem Strategii prowadzone były z wykorzystaniem następujących szczegółowych metod:

- analiz materiałów źródłowych (szczególnie *desk i web research*), w tym dokumentów lokalnych, regionalnych, krajowych i europejskich,
- badania ankietowego,
- analiz materiałów przekazanych wykonawcy przez Urząd Gminy Wymiarki,
- analiz danych statystycznych,
- warsztatów prowadzonych w grupach tematycznych z wykorzystaniem konsultacji, dyskusji, metod takich jak „burza mózgów”,
- zasięgania opinii lokalnych liderów oraz ekspertów w zakresie rozwoju lokalnego.

### III. Gmina Wymiarki – podstawowe informacje

Gmina Wymiarki to gmina wiejska położona w południowo-zachodniej części województwa lubuskiego, w powiecie żagańskim. Powierzchnia gminy wynosi 6 309 ha, co stanowi 5,58% powierzchni powiatu żagańskiego. 64% powierzchni gminy stanowią lasy i zadrzewienia. Gmina Wymiarki to najmniejsza pod względem ludności gmina w województwie lubuskim. Na koniec 2021 r. gminę zamieszkiwało 2 134 mieszkańców, w tym 50,8% stanowiły kobiety. Gmina Wymiarki od północy graniczy z gminą Żary, od wschodu z gminą Iłowa, od południa z gminą Gozdnicą, a od południowego zachodu z gminą Przewóz.

Mapa 1. Położenie gminy Wymiarki w powiecie żagańskim



Źródło: <http://www.gminy.pl/powiaty/90.html> (dostęp: 25.11.2022 r.).

Na terenie gminy nie występuje żadna większa rzeka, tylko z Wzniesień Żarskich spływają liczne potoki, będące dopływami Otwiernicy wpadającej do Czernicy. Otwiernica zasila stawy rybne w okolicy Wymiarek. Przez południową część gminy płynie ciek Przetęk, który niedaleko Wymiarek wpada do Otwiernicy.

Gmina usytuowana jest w otoczeniu lasów sosnowych Borów Dolnośląskich, w pobliżu granicy z Niemcami w odległości 12 km od przejścia granicznego Przewóz/Podrosche. Przez teren gminy przebiega autostrada A18 prowadząca z Berlina do Wrocławia, Krakowa i dalej do Lwowa.

W skład gminy wchodzi 6 sołectw, do których należą: Wymiarki, Witoszyn Dolny, Witoszyn Górny, Lutynka, Silno Małe oraz Lubieszów. Na terenie gminy znajduje się 1 795 ha użytków rolnych, w tym grunty orne stanowią 1 112ha, użytki zielone 674 ha oraz sady 9 ha, co stanowi 28% całej powierzchni gminy.

Zdjęcie 1. Gmina Wymiarki



Źródło: <https://ziemalubuska.pl/pl/lokalnie/powiaty-i-gminy/powiat-zaganski/wymiarki-gmina> (dostęp: 25.11.2022 r.).

Jednostki organizacyjne gminy Wymiarki:

- Gminny Ośrodek Kultury i Biblioteki (GOKiB) w Wymiarkach,
- Ośrodek Pomocy Społecznej w Wymiarkach,
- Szkoła Podstawowa w Wymiarkach,
- Szkoła Podstawowa w Witoszynie.

Gmina Wymiarki uczestniczy w pracach struktur transgranicznych, należy do Euroregionu "**Sprewa-Nysa-Bóbr**" z siedzibą w Gubinie. Działalność w euroregionie polega m.in. na organizowaniu wymiany doświadczeń z partnerami niemieckimi, na podejmowaniu działań mających na celu integrację oraz rozwój społeczno-gospodarczy obu stron pogranicza. Wiele prac jest wspieranych finansowo z programów pomocowych Unii Europejskiej. Gmina ma już bogate doświadczenie w sięganiu po środki europejskie. Wykorzystano je m. in. na dofinansowanie imprez rekreacyjnych dla dzieci i młodzieży, na publikację materiałów promocyjnych, a także na zadania inwestycyjne.

#### IV. Wnioski z przeprowadzonej diagnozy stanu społecznego

##### IV.1 Demografia

W 2021 r. gminę Wymiarki zamieszkiwało 2 134 mieszkańców, z tego 50,8% stanowiły kobiety, a 49,2% mężczyźni. W latach 2017-2021 liczba mieszkańców zmniejszyła się o 8,1%. Średni wiek mieszkańca gminy wynosi 42,6 lat. W 2021 r. mieszkańcy gminy zawarli 7 małżeństw, co odpowiada 3,3 małżeństwom na 1000 mieszkańców.

W ostatnich latach stan liczby ludności w gminie zmniejszył się. W roku 2017 odnotowywane zostały 2 321 osoby, a w 2021 r. gminę zamieszkiwało 2 134 (spadek o 187 osoby). W 2021 r. osoby w wieku produkcyjnym stanowiły 64,3% ludności, 13,2% było osób w wieku przedprodukcyjnym, a 22,5% ludności stanowiły osoby starsze w wieku poprodukcyjnym.

Z poniższego zestawienia wynika, że w analizowanych latach zwiększyła się liczba osób w wieku poprodukcyjnym, a zmniejszyła się liczba osób w wieku produkcyjnym i przedprodukcyjnym.

Tabela 1. Liczba osób w grupach funkcjonalnych na terenie gminy Wymiarki w latach 2017-2021

Lata	Liczba mieszkańców ogółem	Liczba osób w wieku przedprodukcyjnym		Liczba osób w wieku produkcyjnym		Liczba osób w wieku poprodukcyjnym	
		%	Liczba	%	Liczba	%	Liczba
<b>2017</b>	2 321	13,5	314	67,2	1 560	19,3	447
<b>2018</b>	2 297	13,0	298	67,2	1 544	19,8	455
<b>2019</b>	2 263	13,0	294	66,4	1 502	20,6	467
<b>2020</b>	2 164	14,0	302	64,2	1 390	21,8	472
<b>2021</b>	2 134	13,2	281	64,3	1 372	22,5	481

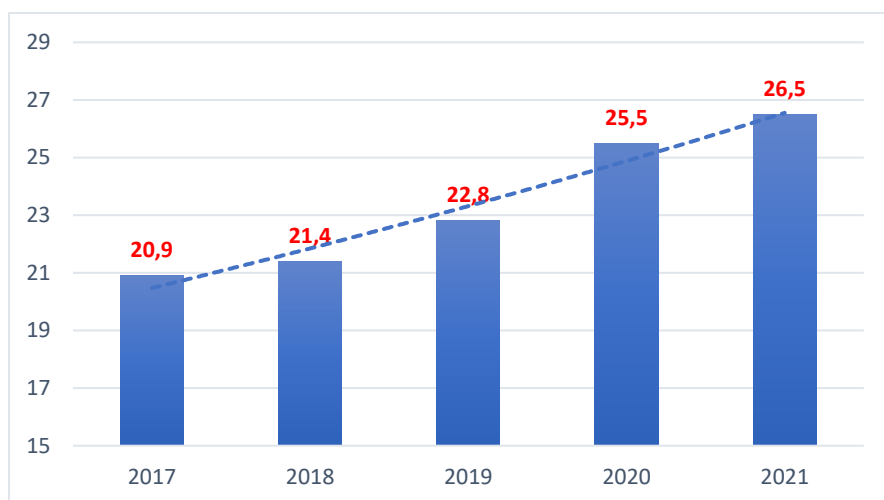
Źródło: opracowanie własne, GUS BDL

Zjawisko zachodzących zmian demograficznych, w kontekście starzenia się społeczeństwa polskiego i wzrostu liczby osób w wieku poprodukcyjnym, jest charakterystyczne dla całej Polski. Również w gminie Wymiarki odnotowuje się w ostatnich latach wysoki i stały wzrost liczby osób starszych. Przewiduje się, że w kontekście starzejącego się społeczeństwa polityka społeczna rozwoju gmin powinna dążyć do zapewnienia odpowiednich warunków zaspokajania potrzeb osób starszych (w tym usługi opiekuńcze, opiekę instytucjonalną dla osób zależnych, ośrodki wsparcia w postaci dostępu do domów i klubów seniora).

Współczynnik obciążenia demograficznego, liczonego jako stosunek liczby dzieci (0-14 lat) i osób w starszym wieku (65 i więcej lat) do liczby osób w wieku 15-64 lata, dla gminy Wymiarki wykazuje tendencję wzrostową, co potwierdza wzrost liczby osób starszych i zjawisko wydłużania się życia mieszkańców Gminy. W 2017 r. na 100 osób w wieku produkcyjnym przypadało statystycznie 55,5 osób w wieku nieprodukcyjnym, w 2021 r. wartość współczynnika osiągnęła 61,9. Współczynnik obciążenia demograficznego osobami starszymi wzrósł na przestrzeni 5 lat o 5,6 punktów procentowych, przyjmując w 2021 r. wartość 26,5.



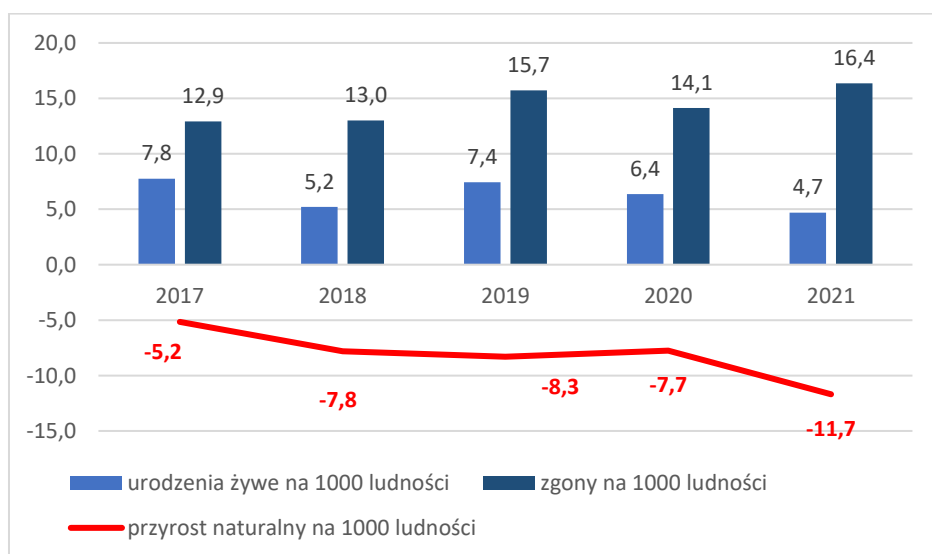
Wykres 1. Współczynnik obciążenia demograficznego osobami starszymi w gminie Wymiarki w latach 2017-2021



Źródło: opracowanie własne, GUS BDL

Zmniejszający się stan ludności w gminie Wymiarki wynika przede wszystkim z ujemnego przyrostu naturalnego oraz ujemnego salda migracji. W analizowanych latach oba wskaźniki wykazują wartości ujemne, co wpływa na obniżenie się stanu liczby mieszkańców gminy. W 2021 r. odnotowano 4,7 urodzeń żywych na 1000 ludności, a wskaźnik zgonów na 1000 ludności w tym okresie wynosił 16,4. Wskaźnik przyrostu naturalnego na 1000 ludności od kilku lat zaczął przyjmować ujemne wartości. W roku 2021 przyjął rekordowo niską wartość -11,7. W gminie Wymiarki co roku liczba zgonów jest wyższa od liczby urodzeń. W 2021 r. odnotowano stosunkowo większą liczbę zgonów w porównaniu do lat poprzedzających, co może wynikać z sytuacji pandemicznej kraju, gdzie odnotowywano wzrost ogólnej liczby zgonów w Polsce. Stopniowe zmniejszanie się liczby urodzeń może mieć wiele przyczyn, m.in. zmianę preferowanego modelu rodziny, chęć zrobienia kariery zawodowej czy złą sytuację materialną rodziny.

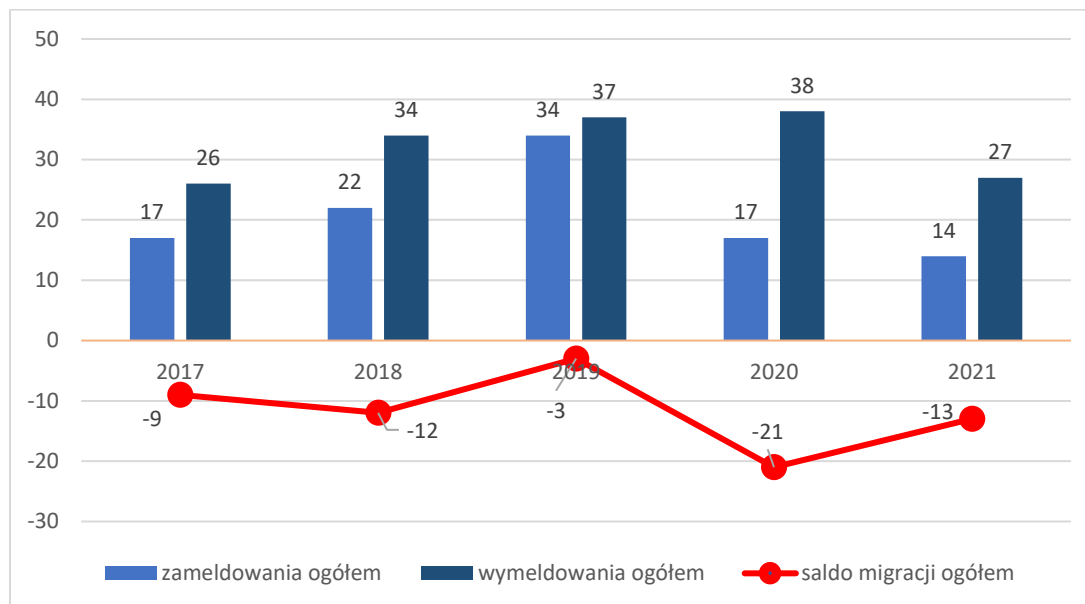
Wykres 2. Urodzenia żywe, zgony i przyrost naturalny na 1000 ludności w gminie Wymiarki w latach 2017-2021



Źródło: opracowanie własne, GUS BDL

W 2021 r. w gminie Wymiarki liczba zameldowań była najniższa od parunastu lat, osiągając wartość 14 osób. Liczba wymeldowań w ostatnich latach ulegała znacznym wahanom, jednak w 2021 r. osiągnęła stosunkowo niską wartość - 27 osób. Saldo migracji od kilku ostatnich lat utrzymuje się na ujemnym poziomie. W analizowanym okresie, mimo poprawy sytuacji poprzez ograniczenie liczby osób wyjeżdżających, w dalszym ciągu odnotowuje się spadek liczby ludności, co jest zjawiskiem niekorzystnym w kontekście rozwoju gospodarczego gminy.

Wykres 3. Liczba zameldowań i wymeldowań oraz saldo migracji w latach 2017-2021



Źródło: opracowanie własne, GUS BDL

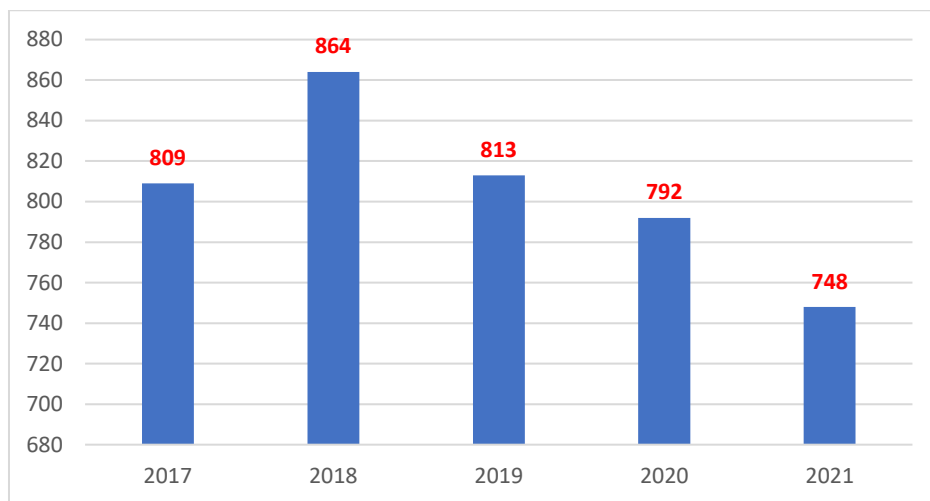
#### IV.2 Pomoc społeczna

Główną instytucją wykonującą zadania pomocy społecznej w gminie Wymiarki jest Ośrodek Pomocy Społecznej w Wymiarkach. Najważniejszym celem pomocy społecznej jest zapewnienie wsparcia rodzinom, włączenie osób wykluczonych do społeczeństwa oraz stwarzanie i świadczenie usług socjalnych w tym zakresie zgodnie z obowiązującymi przepisami, w szczególności wynikające z ustawy o pomocy społecznej. Ośrodek Pomocy Społecznej w Wymiarkach umożliwia przewyższanie trudnych sytuacji życiowych. Pełni funkcję zabezpieczenia w ciężkich do pokonania sytuacjach, wykorzystując własne uprawnienia, zasoby i możliwości. Instytucja ta wspiera osoby i rodziny w wysiłkach zmierzających do zaspokojenia niezbędnych potrzeb i umożliwia im życie w warunkach odpowiadających godności człowieka. Ośrodek Pomocy Społecznej w Wymiarkach jest inicjatorem działań o charakterze pomocowym, aktywizującym oraz integrującym różnorodne środowiska na rzecz wsparcia grup i osób zagrożonych wykluczeniem społecznym. Pracownicy OPS realizując zadania statutowe współpracowali z wieloma instytucjami, organizacjami społecznymi i pozarządowymi m.in.: PUP, GOKiB, PCPR, Szkołami, Policją, GKRPA, Zakładami Opieki Zdrowotnej, poradnią PROFIL, ZUS i US, DPS, kuratorami sądowymi oraz Stowarzyszeniem MONAR Lutyńka.

#### IV.2.1 Beneficjenci pomocy społecznej

Od 2018 r. zmniejsza się liczba osób korzystających z pomocy społecznej. W 2018 r. ze środowiskowej pomocy społecznej na 10 tys. ludności skorzystały 864 osoby, w 2021 r. wielkość ta wyniosła 748 osób, co wskazuje na spadek liczby osób korzystających z pomocy społecznej o 116 na 10 tys. ludności.

Wykres 4. Beneficjenci środowiskowej pomocy społecznej na 10 tys. ludności na terenie gminy Wymiarki



Źródło: opracowanie własne, GUS BDL

Poprawiająca się sytuacja społeczna mieszkańców przyczyniła się do spadku liczby osób i rodzin korzystających z pomocy społecznej. W 2021 r. wydano ponad 224 decyzje dotyczących świadczeń z pomocy społecznej, z tego 191 decyzji przyznających świadczenie oraz 2 decyzje odmowne. Z pomocy skorzystało co najmniej 227 osób w 117 rodzinach, co stanowi 10,35% w stosunku do liczby mieszkańców gminy Wymiarki (2 134 osoby). Niewątpliwie duży wpływ na polepszającą się sytuację materialną mógł mieć Program „500+”, Program „Dobry Start”, świadczenia rodzinne, świadczenia z funduszu alimentacyjnego, które poprawiły sytuację ekonomiczną rodzin wielu gmin w Polsce.

#### IV.2.2 Powody korzystania z pomocy finansowej i niefinansowej

Beneficjenci środowiskowej pomocy społecznej korzystają zarówno ze świadczeń pieniężnych, jak i niepieniężnych. Świadczenia pieniężne wypłacane są w postaci zasiłków stałych, okresowych, celowych, specjalnych zasiłków celowych, składek zdrowotnych dla osób pobierających zasiłki stałe, nieposiadających ubezpieczenia zdrowotnego z innego tytułu oraz w ramach programu wieloletniego „Posiłek w szkole i w domu”. Do pomocy w postaci świadczeń niefinansowych zaliczają się usługi opiekuńcze, opieka w Domu Pomocy Społecznej, opieka nad dziećmi przez rodziny zastępcze, udzielanie schronień, praca socjalna oraz pomoc postaci asystenta rodziny. W 2021 r. wypłacono świadczenia z pomocy społecznej na kwotę 306 320,60 zł.

Z pomocy w postaci zasiłku stałego w 2021 r. skorzystało 29 osób, wypłacono 315 świadczeń na kwotę 179 210,83 zł. Zasiłki okresowe wypłacono bez ponoszenia kosztów z zasobów

gminnych, ponieważ gmina w 2021 r. nie partycypowała w kosztach wypłat zasiłków okresowych. W 2021 r. przyznano zasiłek okresowy dla 28 osób oraz wypłacono 138 zasiłków na łączną kwotę 33 828,56 zł. Wydano także 21 decyzji przyznających zasiłek celowy na łączną kwotę 10 667,50 zł, w tym wypłacono 5 800 zł w formie 5 specjalnych zasiłków celowych dla 3 rodzin (w tym wypłacono specjalny zasiłek celowy dla niepełnosprawnej dorosłej osoby z przeznaczeniem na dofinansowanie kosztów dojazdu do Środowiskowego Domu Samopomocy w Szprotawie). Średnia wysokość przyznanego zasiłku (z wyłączeniem zasiłku specjalnego) dla jednej rodziny na rok wynosiła 304,22 zł. Za osoby pobierające zasiłki stałe, które nie posiadały ubezpieczenia zdrowotnego z innego tytułu oraz za dwie osoby korzystające ze wsparcia spółdzielni socjalnej WINDA opłacono składki zdrowotne w łącznej kwocie 17 013,71 zł.

Pomoc w postaci zasiłków przyznawana jest z różnych przyczyn. W poniższym zestawieniu ujęto najważniejsze powody udzielania wsparcia w ramach pomocy społecznej mieszkańcom gminy Wymiarki w latach 2018-2021.

Tabela 2. Powody udzielania pomocy i liczba rodzin korzystających ze wsparcia społecznego w latach 2018-2021

Powód przyznanej pomocy	2018	2019	2020	2021
	liczba rodzin			
Alkoholizm	15	17	22	18
Bezdomność	5	3	4	3
<b>Bezradność w sprawach opiekuńczo - wychowawczych i prowadzenia gospodarstwa domowego</b>	<b>42</b>	<b>45</b>	<b>35</b>	<b>37</b>
<b>Bezrobocie</b>	<b>30</b>	<b>26</b>	<b>29</b>	<b>26</b>
Przemoc w rodzinie	1	0	1	0
<b>Długotrwała lub ciężka choroba</b>	<b>47</b>	<b>43</b>	<b>42</b>	<b>40</b>
<b>Niepełnosprawność</b>	<b>66</b>	<b>56</b>	<b>52</b>	<b>48</b>
Potrzeba ochrony macierzyństwa	11	11	8	10
Trudności w przystosowaniu do życia po zwolnieniu z zakładu karnego	1	0	4	4
<b>Ubóstwo</b>	<b>66</b>	<b>64</b>	<b>60</b>	<b>49</b>
Narkomania	1	1	1	1

Źródło: dane z Ośrodka Pomocy Społecznej w Wymiarkach

W analizowanych ostatnich czterech latach głównymi problemami, z jakimi zmagala się gmina Wymiarki w sferze społecznej było ubóstwo, bezrobocie, bezradność w sprawach opiekuńczo - wychowawczych i prowadzenia gospodarstwa domowego oraz duża liczba długotrwale lub ciężko chorych oraz osób z niepełnosprawnością. W 2021 r. z powodu ubóstwa wsparciem objęto 49 rodzin. Na tle 3 poprzedzających lat można zauważyć w tym aspekcie poprawę.

Do korzystnych zmian należy także niewielkie zmniejszenie się liczby udzielanych zasiłków z powodu bezrobocia. Ubóstwo mocno obniża jakość i poziom życia, wywołuje również niezadowolenie społeczne. Do głównych przyczyn złej sytuacji materialnej rodzin na terenie gminy można zaliczyć niepełnosprawność i długotrwałą chorobę, jak również dużą bierność i pasywność oraz chęć utrzymywania się ze środków pomocy społecznej, bez refleksji o podjęciu próby poprawy własnego losu. Ze zjawiskiem ubóstwa i bezrobocia oraz wspomnianą postawą związane są często patologie społeczne. W gminie Wymiarki występuje ukryte bezrobocie, a Ośrodek Pomocy Społecznej nie ma możliwości uzyskania rzetelnych informacji o wysokości dochodu nieopodatkowanego.

Dobrym narzędziem wspomagającym walkę z ubóstwem jest wieloletni Program „Posiłek w szkole i w domu”. Gmina Wymiarki w 2020 r. i 2021 r. na realizację Programu dysponowała łączną kwotą 65 600 zł, z czego 25% stanowił wkład własny w wysokości 16 400 zł, a 75% dotacja w kwocie 49 200 zł. Programem ogółem objęto 83 osoby. Dożywianiem objętych zostało 38 dzieci i jedna osoba dorosła. Udzielono łącznie 3 078 posiłków na kwotę 27 732 zł, koszt jednego posiłku wynosił średnio 9 zł. Na zasiłki celowe z Programu wydatkowano kwotę 37 868 zł, wsparcie finansowe otrzymały 32 rodziny, tj. 65 osób w rodzinach. Wypłacono 141 świadczeń (zasiłków pieniężnych) w różnej wysokości, średnia wysokość zasiłku wynosiła 268,87 zł. Wydano 90 decyzji, w tym 26 decyzji przyznających pomoc w formie posiłku oraz 61 decyzji przyznających pomoc finansową w ramach ww. Programu.

W 2021 r. usługami opiekuńczymi objęto 15 osób. Podopieczni korzystali z usług w wymiarze od 1,5 do 10 godz. tygodniowo w zależności od zdolności do samoobsługi i zgłaszanych potrzeb. Na koszty związane z zatrudnieniem opiekunek wydatkowano 118 262,13 zł. W 2021 r. w DPS przebywało 3 mieszkańców gminy Wymiarki. Koszt jaki ponosiła gmina to 84 294,23 zł. W 2021 r. praca socjalna, bez udzielonych świadczeń finansowych, była udzielona co najmniej 103 rodzinom. Pracownik socjalny i aspirant pracy socjalnej świadczyli pomoc w zakresie: uzyskania pomocy ze strony właściwych organów, instytucji i organizacji, pomoc w wypełnianiu różnych wniosków, informowanie o uprawnieniach, pomoc w ustaleniu niepełnosprawności, załatwianie żywności, mebli, odzieży sprzętu rehabilitacyjnego, opału, organizowanie wizyt lekarskich, towarzyszenie podczas wizyt lekarskich, reprezentowanie interesów podopiecznego w urzędach, sądach, szpitalach, przychodniach zdrowia, współpraca z policją, sądem, kuratorami, poprawnego napisania cv, poszukiwania pracy, podjęcia zatrudnienia, utrzymania zatrudnienia, poradnictwa wychowawczego, rodzinnego, zawodowego i prawnego.

#### IV.2.3 System wspierania rodziny

Działalność OPS w Wymiarkach w zakresie wspierania rodzin przeżywających trudności wynika z realizowanego *Gminnego Programu Wspierania Rodziny na lata 2021-2023*. Rok 2022 był kolejnym rokiem wykonywania przez gminę zadań wynikających z ustawy z dnia 9 czerwca 2011 r. o wspieraniu rodziny i systemie pieczy zastępczej. OPS w Wymiarkach nadal kontynuuje działania ukierunkowane na wsparcie rodzin przeżywających trudności,

zaburzające pełnienie funkcji opiekuńczo-wychowawczej. Rodziny przeżywające kryzys, czy też mające trudności w prawidłowym sprawowaniu funkcji opiekuńczo-wychowawczej są objęte wsparciem przyjmującym różną postać w zależności od ich aktualnych potrzeb. W gminie Wymiarki świadczona jest pomoc w zakresie opieki zastępczej, dożywiania, asystenta rodziny oraz przyznawania różnorodnych świadczeń.

Asystent rodziny ma za zadanie wspierać rodzinę, która nie potrafi samodzielnie rozwiązywać napotykaných problemów opiekuńczo-wychowawczych oraz dążyć do usamodzielnienia się tych rodzin. Od 2019 r. można zaobserwować powolne zwiększanie się liczby rodzin potrzebujących pomocy w formie asystenta rodziny. W 2021 r. było 9 takich rodzin, w których przebywało łącznie 17 dzieci.

Pomoc w postaci wsparcia, doradztwa i motywacji jest szczególnie ważna w przypadku młodych rodzin niemogących liczyć na wsparcie ze strony krewnych, zmuszonych samodzielnie zdobywać doświadczenie. Pomoc w postaci porad dotyczących wychowywania dzieci i racjonalnego gospodarowania budżetem domowym jest zdecydowanie trwalsza niż wypłata zasiłków, dodatkowo nabyta wiedza pozwala rodzinie na usamodzielnienie się i niepowielanie błędów w przyszłości. Dla każdej potrzebującej rodziny, po wcześniejszej ocenie sytuacji, został stworzony indywidualny plan pracy, który był realizowany w oparciu o odpowiednio dobrane działania. Praca opierała się na bezpośrednim kontakcie z klientami w ich miejscu zamieszkania lub poza nim, dlatego asystent większość czasu pracy spędzał w terenie. Niestety ze względu na obostrzenia COVID 19 w dużej mierze praca asystenta była realizowana zdalnie. Duży nacisk położony był na utrzymanie dzieci w ich naturalnym środowisku. Na koszty związane z pomocą w postaci asystenta rodziny w 2021 r. wydano 52 521,57 zł.

W wyjątkowo trudnych sytuacjach niezbędne okazało się umieszczenie dzieci w rodzinach zastępczych, w których w 2021 r. przebywało 8 dzieci. Gmina poniosła koszty w wysokości 39 600,88 zł. Koszt pobytu dziecka w rodzinie spokrewnionej do końca maja 2021 r. wynosił 694 zł (30% = 208,20zł; 50%= 345 zł), a w rodzinie niespokrewnionej 1 052 zł (tj. 50 %=526 zł), od 1 czerwca 2021 r. koszt wzrósł i wynosił 746 zł w rodzinie spokrewnionej i 1 131 zł w rodzinie niespokrewnionej.

Polityka wspierania rodzin z terenu gminy Wymiarki realizowana jest także w innych formach niż wsparcie asystenta rodziny czy pomoc w formie dożywiania. Oprócz realizacji rządowych programów (np. 500+, Dobry Start itp.) OPS w Wymiarkach wypłacał w 2021 r. świadczenia w postaci zasiłków rodzinnych, dodatków do zasiłków rodzinnych, świadczenia pielęgnacyjne, świadczenia rodzicielskie, zapomogi z tytułu urodzenia dziecka itp. W 2021 r. na wypłatę zasiłków rodzinnych i dodatków OPS wydatkował 167 011,77 zł.

Tabela 3. Liczba wypłaconych świadczeń rodzinnych i wychowawczych w latach 2018-2021

Świadczenie	Liczba świadczeń				
	2018	2019	2020	2021	
Świadczenie wychowawcze 500+	2 173	2 746	3 727	3 539	
Wspieranie rodziny - świadczenie Dobry start 300+	232	232	226	0	
Zasiłki rodzinne	1 543	1 272	1 076	1 047	
Dodatek z tyt. urodzenia dziecka	7	8	15	11	
Dodatek z tyt. samotnego wychowywania dziecka	67	64	90	72	
Dodatek z tyt. rehabilitacji dziecka niepełnosprawnego	99	91	89	85	
Dodatek. z tyt. rozpoczęcia roku szkolnego	163	56	97	112	
Dodatek na pokrycie zamieszkania dziecka w szkole poza miejscem zamieszkania	20	28	22	9	
Dodatek na dojazdy do szkoły	135	84	94	100	
Dodatek z tyt. wychowania dziecka w rodzinie wielodzietnej	182	126	142	126	
Dodatek z tytułu przebywania na urlopie wychowawczym	24	11	8	8	
<b>Razem zasiłki rodzinne i dodatki</b>	<b>liczba</b>	<b>2 240</b>	<b>1 640</b>	<b>5 586</b>	<b>1 570</b>
	<b>kwota</b>	<b>244 411,47</b>	<b>202 701,58</b>	<b>184 203</b>	<b>167 011,29</b>

Źródło: dane z Ośrodka Pomocy Społecznej w Wymiarkach

Liczba wypłaconych świadczeń w omawianym okresie znacznie się waha, jest to widoczne szczególnie w ostatnich dwóch latach, kiedy liczba świadczeń z 5 586 obniżyła się do 1 570. Znacznie zmniejszyła się liczba przyznawanych zasiłków rodzinnych, co może mieć związek ze wzrostem liczby wydanych świadczeń wychowawczych „500+” przez rozszerzenie programu, który polepszył znacząco sytuację wielu rodzin wielodzietnych oraz pojawieniem się pandemii, w trakcie której dostęp do urzędów został ograniczony oraz powstała niechęć do wychodzenia z domu ze względów bezpieczeństwa, co wpłynęło na zmniejszenie się ilości osób ubiegających się o świadczenia. Świadczenia rodzinne i wychowawcze są ze sobą powiązane. Zmniejszenie wielkości kwot przyznawanych w ramach świadczeń rodzinnych wynika z większej trudności w uzyskaniu tego typu świadczenia oraz wymogiem spełnienia określonych kryteriów, podczas gdy część świadczeń wychowawczych (przyznawanych

w ramach programu „500+”), których kwoty zaczęły się w analogicznym okresie zwiększać, uwzględnia jedynie wymóg posiadania dziecka.

W 2021 r. z funduszu alimentacyjnego wypłacono 274 świadczenia na kwotę 105 794,70 zł. Pomocą objęto 13 rodzin, czyli 22 osoby (dzieci uprawnionych do alimentów). Na realizację zadań związanych z wypłatą świadczeń rodzinnych i z funduszu alimentacyjnego z 3% kosztami obsługi w 2021 r. przeznaczono 1 255 185,73 zł. Wielkość ta wzrosła w porównaniu z latami poprzednimi, w 2020 r. było to 1 179 060,96 zł, a w 2019 r. - 929 278,11.

Kolejnym sposobem wspierania rodzin jest wypłacanie dodatków mieszkaniowych i energetycznych. W gminie Wymiarki w 2021 r. z pomocy w formie dodatków mieszkaniowych skorzystało 5 rodzin. Wypłacono 46 świadczeń na łączną kwotę 7 985,65 zł., a z dodatków energetycznych wypłacono 29 świadczeń dla 3 rodzin w wysokości 344,71 zł.

Tabela 4. Pomoc rodzinom w postaci dodatków mieszkaniowych i energetycznych w latach 2020-2021

Rok	Dodatki mieszkaniowe	Dodatki energetyczne
	Kwota	Kwota
2019	3 867,81	247,31
2020	5 155,68	228,81
2021	7 985,65	344,71

Źródło: dane z Ośrodka Pomocy Społecznej w Wymiarkach

Do dużych, wielodzietnych rodzin, skierowano Program „Karta Dużej Rodziny”. Karty są zamawiane drogą elektroniczną w Wytwórni Papierów Wartościowych w Warszawie. W 2021 r. wpłynęło 5 wniosków o wydanie Karty.

#### IV.2.4 Świadczenia i usługi opiekuńcze

Pomoc w formie usług opiekuńczych lub specjalistycznych usług opiekuńczych przysługuje osobie samotnej, która z powodu wieku, choroby lub innych przyczyn wymaga pomocy innych osób, a jest jej pozbawiona. Usługi te mogą być przyznane również osobie, która wymaga pomocy innych osób, a rodzina, a także wspólnie niezamieszkujący małżonek, wstępni, zstępni nie mogą takiej pomocy zapewnić. W latach 2018-2021 wzrosła liczba przyznawanych świadczeń opiekuńczych z 1 198 w 2018 r. do 1 340 w 2021 r. Kwoty przyznawanych świadczeń względem 2018 r. wzrosły aż o 114%. W poniższej tabeli uwzględniono liczbę i kwotę przyznanych świadczeń opiekuńczych w latach 2018-2021.



Tabela 5. Liczba przyznawanych świadczeń opiekuńczych w gminie Wymiarki w latach 2018-2021

Wyszczególnienie		2018	2019	2020	2021
Zasiłek pielęgnacyjny - ogółem	liczba	980	1 051	1 011	991
	kwota	154 904	199 262	218 214	213 897
Świadczenie pielęgnacyjne	liczba	107	122	212	276
	kwota	158 039	193 126	385 281	539 021
Specjalny zasiłek opiekuńczy	liczba	111	147	87	73
	kwota	60 021	89 244	53 660	45 000
Świadczenia opiekuńcze ogółem – zasiłek pielęgnacyjny, świadczenia pielęgnacyjne, specjalny zasiłek opiekuńczy	liczba	1 198	1 320	1 310	1 340
	kwota	372 964	481 632	657 155	797 918

Źródło: dane z Ośrodka Pomocy Społecznej w Wymiarkach

W ostatnich latach najbardziej wzrosła liczba świadczeń pielęgnacyjnych. Coraz większe zapotrzebowanie na tego typu pomoc jest związane ze wzrastającą liczbą osób starszych w społeczeństwie. Prognozy wykazują, że w przeciągu 30 lat odsetek osób starszych zwiększy się do 1/3, przez co wzrośnie liczba osób niezdolnych do samodzielnej egzystencji, wymagających opieki ze strony państwa.

W trosce o seniorów gmina Wymiarki w 2018 r. złożyła wniosek o dofinansowanie projektu pn. „Od bierności do aktywności w życiu społecznym - Utworzenie Klubu Seniora i Klubu Rodziny w Gminie Wymiarki”. Realizatorem ww. Projektu był Ośrodek Pomocy Społecznej w Wymiarkach. Siedzibą Klubu Seniora oraz Klubu Rodziny był Gminny Ośrodek Kultury i Biblioteki w Wymiarkach. Gminie przyznano dofinansowanie w kwocie 671 294,34 zł, z czego ze środków Europejskiego Funduszu Społecznego przyznano kwotę 600 631,78 zł, natomiast 70 662,56 zł stanowiła dotacja celowa z budżetu państwa. Gmina zobowiązała się do wniesienia wkładu własnego w kwocie 35 331,29 zł. Finansowanie ze środków EFS odbywało się w okresie od 1 czerwca 2019 r. do 31 stycznia 2022 r., tj. 32 miesiące. Klub zajmuje się prowadzeniem zabaw, spotkań, aktywnych zajęć, integracją uczestników oraz rozwijaniem ich zainteresowań z wykorzystaniem dostępnych środków i materiałów. Prowadzone są zajęcia aktywizacyjno-społeczne (np. popołudnie z muzyką i sztuką, wspólne gotowanie i wypiek ciast, zajęcia rękodzielnicze, kółko fotograficzne, zajęcia ogrodnicze, rodzinne gry stolikowe, klub dobrej książki, klub filmowy, itp.) oraz organizowane są liczne spotkania, m.in. integracyjne z członkami rodzin, spotkania okolicznościowe, wieczorki, wyjazdy do kina/na basen.

#### IV.2.5 Przeciwdziałanie uzależnieniom i przemocy w rodzinie

Zgodnie z zapisami ustawy z dnia 26 października 1982 r. o wychowaniu w trzeźwości i przeciwdziałaniu alkoholizmowi oraz ustawy z dnia 29 lipca 2005 r. o przeciwdziałaniu narkomanii prowadzenie działań związanych z profilaktyką i rozwiązywaniem problemów alkoholowych, jak również zadań związanych z przeciwdziałaniem narkomanii należy do zadań własnych gminy. Wymienione powyżej ustawy szczegółowo określają zadania, które gmina powinna realizować w formie gminnych programów. Wypełniając postanowienie w/w ustaw Rada Gminy w Wymiarkach w formie Uchwały Nr XXXIII/180/2021 z dnia 16 grudnia 2021 r. uchwaliła *Gminny Program Profilaktyki i Rozwiązywania Problemów Alkoholowych w Gminie Wymiarki na 2022 rok*.

Gminna Komisja Profilaktyki i Rozwiązywania Problemów Alkoholowych obejmuje pomocą przede wszystkim rodziny, w których występuje problem alkoholowy. Do zadań Gminnej Komisji Rozwiązywania Problemów Alkoholowych należy m.in.: przyjmowanie zgłoszeń o przypadku nadużywania alkoholu z jednoczesnym wystąpieniem przesłanek określonych w art. 24 ustawy o wychowaniu w trzeźwości i przeciwdziałaniu alkoholizmowi (tj. rozkład życia rodzinnego, demoralizacja małoletnich, systematyczne zakłócanie spokoju i porządku publicznego), wzywaniem na rozmowę osób, co do których wpłynęło zgłoszenie o wystąpieniu w/w przesłanek i motywowanie ich do leczenia, kierowanie osób na badanie przez biegłych (psychologa i psychiatrę) w celu wydania opinii w przedmiocie uzależnienia od alkoholu i wskazania rodzaju zakładu leczniczego, kierowanie wniosków do sądu rejonowego w celu wszczęcia postępowania w sprawie orzeczenia przez sąd obowiązku poddania się leczeniu w zakładzie leczenia odwykowego. W ramach działań Komisji w Programie założono m.in. prowadzenie punktu konsultacyjnego i grupy wsparcia, prowadzono spotkania grupy terapeutycznej oraz indywidualne rozmowy edukacyjne z osobami skierowanymi do Komisji przez policję, kuratorów lub członków rodzin dotkniętych problemem alkoholowym (spotkania prowadził terapeuta z Ośrodka Terapeutycznego „PROFIL”). Do GKRPA w 2021 r. wpłynęło 6 nowych wniosków o podjęcie leczenia przez mieszkańców gminy. Wnioski zostały złożone przez OPS – 2, przez członków rodzin osób nadużywających alkohol - 2; przez policję – 2. Komisja dofinansowała między innymi następujące działania w ramach promocji zdrowia, rodzinnego spędzania czasu wolnego, profilaktyki i zapobiegania uzależnieniom:

- porady i pomoc psychologa dla dzieci i rodziców w szkole – 9 600 zł,
- opinie psychiatry i psychologa o stopniu uzależnienia mieszkańca gminy – 1 200 zł,
- warsztaty teatralno-psychologiczne dla dzieci – 1 500 zł,
- warsztaty taneczne dla dzieci – 2 000 zł,
- spektakle profilaktyczne dla dzieci – 300 zł,
- zajęcia kulturalno-artystyczne w GOKiB – 1 000 zł,
- zakup interaktywnej podłogi multimedialnej do szkoły – 13 250 zł.

W 2021 r. gmina Wymiarki zatrudniała terapeutę ds. uzależnień w Punkcie konsultacyjnym dla osób uzależnionych i członków ich rodzin. Koszt rocznego zatrudnienia terapeuty w roku 2021 wynosił 13 160 zł. Dla porównania w 2020 i 2019 r. było to 13 440 zł. Spotkania z terapeutą

odbywały się najczęściej 4 razy w miesiącu po 4 godziny. Na spotkania z terapeutą przychodziło średnio 30 osób w miesiącu.

W ramach przeciwdziałania przemocy Uchwałą Nr XXVI/143/2021 z dnia 25 marca 2021 r. przyjęto *Gminny Program Przeciwdziałania Przemocy w Rodzinie oraz Ochrony Ofiar Przemocy w Rodzinie na lata 2021-2025*. Ustawą z dnia 10 czerwca 2010 r. o zmianie *Ustawy o Przeciwdziałaniu Przemocy w Rodzinie* oraz niektórych innych ustaw wprowadzony został obowiązek tworzenia w każdej gminie zespołu interdyscyplinarnego na rzecz przeciwdziałania przemocy w rodzinie. Zespół Interdyscyplinarny utworzony w gminie Wymiarki w 2011 r. działa przy Ośrodku Pomocy Społecznej w Wymiarkach, który zapewnia jego obsługę administracyjno-techniczną (przekazuje członkom ZI informacje o terminie oraz miejscu posiedzenia, sporządza protokoły z posiedzeń, przekazuje członkom ZI informacje niezbędne do jego prawidłowego funkcjonowania oraz prowadzi korespondencję w jego imieniu).

Członkowie delegowani do pracy w Zespole Interdyscyplinarnym działają zgodnie z przepisami obowiązującymi w instytucjach, z których są delegowani oraz wykonują zadania wynikające z obowiązku pracy. Zgodnie ze swoimi kompetencjami działają w Zespole, aby pomagać osobom pokrzywdzonym, świadkom i sprawcom przemocy mieszkającym na terenie gminy. Aby umożliwić szybszą pomoc osobom pokrzywdzonym i ich rodzinom, członkowie Zespołu działają w mniejszych tzw. Grupach roboczych. W 2021 r. Zespół Interdyscyplinarny zebrał się 5 razy, ponadto odbyło się 8 spotkań Grup roboczych.

W 2021 r. procedurą Niebieskiej Karty objęto 6 rodzin, w tym w 5 rodzinach kontynuowano pracę z 2020 r, a w jednej z 2019 r. Jeden mężczyzna uczestniczył i ukończył program psychologiczno-terapeutyczny. W ramach procedury pomocą objęto łącznie 19 osób – 6 kobiet, 6 mężczyzn i 7 dzieci. Jest to poprawa względem roku 2020, kiedy procedurą objęto 23 osoby, jednak niezbędne jest podejmowanie dalszych działań zwalczających zjawisko przemocy na terenie gminy.

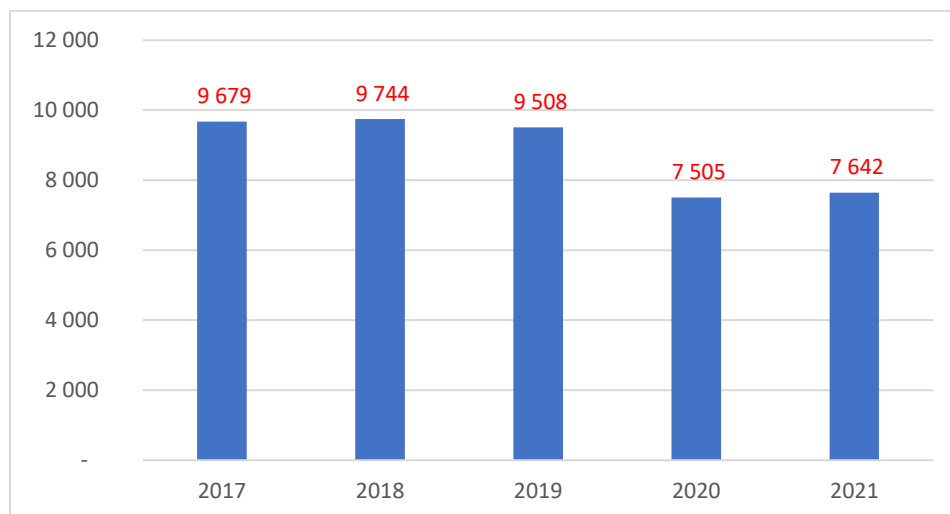
#### IV.3 Ochrona zdrowia

Przez ochronę zdrowia rozumie się wszelką społeczną działalność, której celem jest zapobieganie chorobom i ich leczenie, utrzymanie rozwoju psychicznego, fizycznego i społecznego człowieka, przedłużanie życia oraz zapewnienie zdrowego rozwoju następnym pokoleniom. Na terenie gminy Wymiarki działa jeden punkt apteczny - Centrum Zdrowia przy ul. Księcia Witolda 5a i 1 placówka opieki zdrowotnej – Niepubliczny Zakład Opieki Zdrowotnej "TAD-MED" świadczący usługi z zakresu medycyny rodzinnej, pediatrii, pielęgniarstwa środowiska nauczania i wychowania oraz pielęgniarstwa rodzinnego dla pielęgniarek.

W ramach działalności przychodni w 2021 r. zostało udzielonych 7 642 porad lekarskich. Ich liczba znacznie zmniejszyła się w ostatnich dwóch omawianych latach, co wskazuje na malejącą potrzebę dostępu do podstawowej opieki medycznej, prawdopodobnie w

związku ze spadkiem liczby mieszkańców gminy i korzystaniem z usług opieki zdrowotnej w gminach sąsiednich.

Wykres 5. Liczba porad lekarskich udzielanych przez przychodnię w latach 2017-2021



Źródło: opracowanie własne, GUS BDL

#### IV.4 Bezpieczeństwo publiczne

Na bezpieczeństwo publiczne składa się ogół warunków i instytucji chroniących obywateli i majątek ogólnonarodowy. To określony stan porządku publicznego, a także rodzaj prowadzonych działań na rzecz minimalizacji ryzyka w zakresie różnorodnych zagrożeń dla życia, zdrowia i mienia wszystkich mieszkańców gminy, tak w miejscach publicznych, jak w miejscu ich zamieszkania. Obowiązek ochrony bezpieczeństwa publicznego oraz poprawy poczucia bezpieczeństwa spoczywa na powołanych do tego celu organach policji, organach samorządu – w tym Straży Miejskiej, wielu organizacji społecznych, jak też pojedynczych mieszkańców.

W oparciu o dane powiatowe w 2021 r. w gminie Wymiarki szacunkowo stwierdzono 70 przestępstw. W przeliczeniu na 1000 mieszkańców odnotowano 32,01 przestępstw, czyli znacznie więcej od wartości wyliczonych dla województwa lubuskiego (27,15) i całej Polski (21,51), co wskazuje na podwyższony poziom przestępczości w gminie.

Tabela 6. Rodzaje przestępstw w 2021 r. na terenie gminy Wymiarki

Wyszczególnienie	Przestępstwa ogółem	Przestępstwa o charakterze kryminalnym	Przestępstwa o charakterze gospodarczym	Przestępstwa drogowe	Przestępstwa przeciwko życiu i zdrowiu	Przestępstwa przeciwko mieniu
Wskaźnik wykrywalności sprawców	71%	66%	69%	96%	95%	49%
Przestępstwa stwierdzone	70	46	14	7	1	32

Źródło: Strona internetowa [polskawliczbach.pl](https://www.polskawliczbach.pl), [https://www.polskawliczbach.pl/gmina\\_Wymiarki#poziom-przestepczosci](https://www.polskawliczbach.pl/gmina_Wymiarki#poziom-przestepczosci), (dostęp: 21.11.2022 r.).

W przeliczeniu na 1000 mieszkańców gminy Wymiarki najwięcej stwierdzono przestępstw o charakterze kryminalnym - 20,92 oraz przeciwko mieniu - 14,45. W dalszej kolejności odnotowano przestępstwa o charakterze gospodarczym - 2,04, drogowe - 3,11 oraz przeciwko życiu i zdrowiu - 0,55. Wskaźnik wykrywalności sprawców przestępstw wynosił 71%. Szacowany wskaźnik wykrywalności sprawców był najwyższy w grupie przestępstw drogowych i wynosił aż 96%, z kolei najtrudniejsi do wykrycia okazali się sprawcy przestępstw przeciwko mieniu (49% wykrywalności).

Za zapewnienie bezpieczeństwa publicznego w gminie Wymiarki odpowiada Komisariat Policji w Iłowej. Gmina Wymiarki stanowi dzielnicę nr 4, nad którą nadzór sprawuje jeden starszy aspirant. Do priorytetowego planu działania należy usunięcie dzikich wysypisk powstałych na gruntach rolnych i leśnych poza posesjami mieszkalnymi we wsi Witoszyn. Komisariat Policji w Iłowej pozostaje we współpracy z Komendą Powiatową Policji w Żaganiu oraz podmiotami poza policyjnymi zaangażowanymi do działań: Urzędem Gminy w Wymiarkach oraz Zakładem Gospodarki Komunalnej i Mieszkaniowej w Wymiarkach.

Za ochronę przeciwpożarową gminy odpowiada Ochotnicza Straż Pożarna w Wymiarkach. OSP działa od 1999 r. W swoich szeregach zrzesz 18 członków czynnych oraz 6 wspierających. Jednostka wyposażona jest w dwa pojazdy przygotowane do działań ratowniczo-gaśniczych oraz jeden operacyjny. W 2021 r. OSP w Wymiarkach podjęła łącznie 53 działań ratowniczych, w tym: wyjazd do miejscowych zagrożeń – 23, udział w pożarach – 19, ćwiczenia – 2, inne – 9 wyjazdów.

#### IV.5 System edukacji

Na terenie gminy Wymiarki funkcjonuje Zespół Szkół w Witoszynie, przy którym funkcjonują:

- 1) Szkoła Podstawowa w Wymiarkach, ul. Strzelecka 1,
- 2) Szkoła Podstawowa w Witoszynie, ul. Szkolna 1.

Placówki mają rozdzielone zadania. Szkoła Podstawowa w Wymiarkach sprawuje opiekę nad dziećmi w wieku przedszkolnym i wczesnoszkolnym, a do Szkoły Podstawowej w Witoszynie uczęszczają starsi uczniowie. W Wymiarkach funkcjonują trzy oddziały przedszkolne oraz klasy I-III:

- oddział mieszany 3 i 4-latków liczący 20 dzieci,
- oddział 5-latków liczący 15 dzieci,
- oddział 6-latków liczący 18 dzieci,
- klasa I licząca 18 uczniów,
- klasa II licząca 16 uczniów,
- klasa III licząca 19 uczniów.

W Witoszynie funkcjonują klasy IV – VIII:

- klasa IV licząca 19 uczniów,
- klasa V licząca 22 uczniów,
- klasa VI licząca 18 uczniów,
- klasa VII licząca 10 uczniów,
- klasa VIII licząca 23 uczniów.

Łącznie do oddziałów przedszkolnych uczęszcza 53 dzieci, w tym 31 dziewczynek oraz 22 chłopców. Natomiast w klasach I-VIII uczy się 145 uczniów, w tym 74 dziewczynki oraz 71 chłopców. W Zespole Szkół w Witoszynie w roku szkolnym 2022/2023 nie uczyli się uczniowie ze specjalnym potrzebami edukacyjnymi. W roku szkolnym 2022/2023 pieczę nad uczniami sprawowało 18 nauczycieli, w tym 16 pracujących w pełnym wymiarze godzin. Wszyscy nauczyciele posiadają wykształcenie magisterskie z przygotowaniem pedagogicznym.

Obie szkoły podłączone są do szerokopasmowego Internetu OSE z prędkością 100mb/s oraz szerokopasmowego Internetu 600mb/s. W sali 6-latków oraz w salach klas I-III znajdują się monitory dotykowe, natomiast w pracowni informatycznej w Wymiarkach monitor interaktywny. W sali 5-latków oraz w świetlicy szkolnej w Wymiarkach zamontowane zostały interaktywne podłogi. W salach lekcyjnych w Witoszynie znajdują się dwa monitory dotykowe oraz 3 tablice interaktywne, natomiast w pracowni informatycznej zamontowany został projektor multimedialny. W Witoszynie znajdują się również dwa mobilne projektory multimedialne. Pracownie informatyczne wyposażone są w komputery stacjonarne. Zespół Szkół zapewnia odpowiednią liczbę laptopów dostosowaną do ilości uczniów.

W zakresie dostępu do infrastruktury sportowej w szkole w Witoszynie znajduje się pełnowymiarowa hala sportowa z dobrze wyposażonym zapleczem sportowym oraz z szatniami. W auli szkoły na stałe dostępny jest stół do tenisa stołowego oraz stoły do gry „Piłkarzyki”. Na zewnątrz znajduje się boisko do piłki nożnej oraz stół do pin ponga. Hala sportowa oraz parter szkoły w Witoszynie dostosowany jest dla osób niepełnosprawnych. Z kolei w szkole w Wymiarkach znajduje się miska salka sportowa. Na zewnątrz utworzone zostało boisko do piłki nożnej, plac zabaw dla dzieci z klas I-III oraz plac zabaw z piaskownicą

dla dzieci przedszkolnych. Budynek szkoły w Wymiarkach nie został dostosowany do potrzeb osób niepełnosprawnych.

W przeciągu kilku ostatnich lat zrealizowano na terenie szkół liczne projekty z udziałem środków zewnętrznych. Szkoła Podstawowa w Witoszynie zrealizowała poniższe projekty:

- „Aktywna tablica 2018”, w ramach którego zakupiono dwa monitory dotykowe do sal edukacji wczesnoszkolnej. Wartość projektu wyniosła 17 500 zł, w tym 14 000 zł dofinansowania ze środków MEN.
- Projekt „Kompetencje kluczowe – przedszkolaki przebojowe – podniesienie jakości edukacji przedszkolnej poprzez rozwój kompetencji kluczowych przedszkolaków i kwalifikacji nauczycieli w 8 gminach subregionu zielonogórskiego” na lata 2019-2021. Projekt został współfinansowany przez Unię Europejską ze środków Europejskiego Funduszu Społecznego w ramach Regionalnego Programu operacyjnego – Lubuskie 2020. Wartość projektu w Szkole Podstawowej w Witoszynie wyniosła 45 970 zł, w tym wartość dofinansowania stanowiła kwotę 39 730 zł. W ramach projektu:
  - realizowano zajęcia dodatkowe kształtujące kreatywność, innowacyjność, umiejętność pracy w zespole,
  - realizowano zajęcia dodatkowe kształtujące kompetencje przyrodnicze, matematyczne i ICT,
  - doskonalono kompetencje zawodowe nauczycieli,
  - zakup monitora dotykowego, magicznego dywanu oraz zabawek sensorycznych.
- Program „Laboratoria Przyszłości” - inicjatywa edukacyjna realizowana przez Ministerstwo Edukacji i Nauki we współpracy z Centrum GovTech w Kancelarii Prezesa Rady Ministrów. Wartość programu wyniosła 60 000 zł, całość pochodziła z dofinansowania. Celem programu jest budowanie kompetencji kreatywnych i technicznych wśród uczniów. W ramach programu zakupiono m.in.: drukarkę 3D, robotykę, sprzęt do nagrań oraz sprzęt techniczny.
- „Termomodernizacja budynku Szkoły Podstawowej w Witoszynie” – zakres prac obejmował ocieplenie i pomalowanie ścian zewnętrznych budynku. Inwestycja została całkowicie sfinansowana ze środków Rządowego Funduszu Inwestycji Lokalnych w kwocie 130 597,42 zł. Realizatorem projektu była gmina Wymiarki.
- Program „Poznaj Polskę 2022”. Program dofinansowany przez Ministerstwo Edukacji i Nauki. W ramach programu odbyły się trzy jednodniowe wycieczki, w których wzięli wszyscy uczniowie klas I-VIII. Całkowita wartość programu to 20 075 zł, w tym kwota dofinansowania z MEiN wyniosła 14 784zł.
- Projekt „Zdalna Szkoła – wsparcie Ogólnopolskiej Sieci Edukacyjnej w systemie kształcenia zdalnego”. Projekt zrealizowany w ramach Programu Operacyjnego Polska Cyfrowa na lata 2014-2020. W ramach projektu zakupiono 16 laptopów oraz 25 tabletów. Realizatorem projektu była gmina Wymiarki. Zakupiony sprzęt został przekazany Szkole Podstawowej w Witoszynie. Sprzęt był użyczany uczniom

i nauczycielem na czas nauki zdalnej w czasie pandemii. Teraz służy celom dydaktycznym. Wartość projektu 44 865 zł w tym dofinansowanie ze środków UE 44 865 zł.

- Projekt „Zdalna Szkoła + w ramach Ogólnopolskiej Sieci Edukacyjnej” - zrealizowany w ramach Programu Operacyjnego Polska Cyfrowa na lata 2014-2020. W ramach projektu zakupiono 10 laptopów. Realizatorem projektu była gmina Wymiarki. Zakupiony sprzęt został przekazany Szkole Podstawowej w Witoszynie. Sprzęt był używany uczniom i nauczycielem na czas nauki zdalnej w czasie pandemii. Teraz służy celom dydaktycznym. Wartość projektu wyniosła 34 990 zł, w tym dofinansowanie ze środków UE stanowiło 34 990 zł.

#### IV.6 Instytucje kultury i rekreacji

Za edukację kulturalną mieszkańców gminy Wymiarki, obok Zespołu Szkół, odpowiada Gminny Ośrodek Kultury i Biblioteki w Wymiarkach. GOKiB w Wymiarkach jest głównym organizatorem życia kulturalnego w gminie. Współpracuje z Ośrodkiem Pomocy Społecznej w Wymiarkach, Urzędem Gminy w Wymiarkach, Nadleśnictwem Wymiarki, Szkołą Podstawową w Witoszynie oraz stowarzyszeniami, a także z innymi Gminami: Przewóz, Iłowa, Żary, Łęknica, Trzebiel, Gozdnicza. GOKiB stwarza i realizuje bogatą ofertę kulturalną, edukacyjną i rozrywkową dla mieszkańców gminy oraz odwiedzających ją gości. Podstawowym zadaniem Gminnego Ośrodka Kultury i Biblioteki w Wymiarkach jest realizacja celów statutowych, w tym przede wszystkim stworzenie bogatej oferty edukacyjnej. W 2021 r. przy GOKiB w Wymiarkach działały następujące pracownie:

- Pracownia malarstwa, rysunku i intermediiów,
- Pracownia fotografii cyfrowej i tradycyjnej,
- Pracownia literacka,
- Pracownia ceramiki i szkła artystycznego (sfinansowana ze środków Fundacji ORLEN),
- Pracownia sensoryki dla dzieci,
- Pracownia zdrowego żywienia,
- Pracownia makramy,
- Pracownia logorytmiki.

Instytucja organizowała także szereg zajęć ruchowych i sportowych. Prowadzone były zajęcia sportowe (łucznictwo tradycyjne, szermierka, karate), a także zajęcia zumbi czy jogi. W wyżej wymienionych pracowniach odbywały się zajęcia cykliczne w: Klubie Seniora, Klubie Rodziny, zajęcia biblioteczne (plastyczne, ogólnorozwojowe), spotkania Dyskusyjnego Klubu Książki (dla dorosłych i dla dzieci) oraz spotkania autorskie. W 2021 r. pozyskano środki finansowe z Fundacji Orlen na działalność Pracowni ceramiki Szkła Artystycznego.

W GOKiB Wymiarki działają trzy zespoły: Zespół Pieśni i Tańca „Mała Tęcza” z Wymiarek i Olbrachtowa, Zespół Wokalny „Polne Kwiaty” oraz Zespół Pieśni „Seniorzy z Wymiarek”. W czerwcu 2021 r. odbył się na stadionie w Wymiarkach I Ogólnopolski Festiwal Zespołów i Solistów Ludowych „NA PRZYDROŻKU”. Festiwal zgromadził 36 podmiotów wykonawczych



oraz rzeszę mieszkańców z powiatu i powiatów ościennych. Festiwal wpisał się w kalendarz imprez cyklicznych i w 2022 r. została przygotowana jego kolejna, rozszerzona edycja. Zespół „Mała Tęcza” występował w 19 festiwalach, przeglądach, festynach. Występuje regularnie na ogólnopolskich i międzynarodowych konkursach na terenie całego kraju zdobywając liczne nagrody, a także na licznych imprezach lokalnych. Zespół uczestniczy w licznych warsztatach wokalnych, tanecznych oraz instrumentalnych. Zespół zrzesza 55 członków. Zespół „Polne Kwiaty” składa się z seniorów z terenu gminy Wymiarki i liczy 12 osób. Również występuje na festiwalach o zasięgu ogólnopolskim oraz licznych imprezach lokalnych.

W 2021 r. w ramach działalności GOKiB odbyły się 43 imprezy, w tym 4 online. Pozyskano środki z Fundacji PZU na realizację Festiwalu „NA PRZYDROŻKU” oraz zrealizowano liczne projekty z środków Urzędu Marszałkowskiego w Zielonej Górze. Powołano także Sztab Wielkiej Orkiestry Świątecznej Pomocy, który zebrał kwotę 20 666,24 zł.

Dodatkowo na terenie gminy Wymiarki funkcjonują 4 świetlice wiejskie: w Witoszynie, w Witoszynie Górnym, w Lutynce oraz w Lubieszowie. W świetlicy wiejskiej w Witoszynie odbywały się cykliczne, cotygodniowe zajęcia Pracowni fotografii cyfrowej i analogowej. Obiekt jest dostępny dla osób niepełnosprawnych, posiada podjazd, bezprogową salę, dostosowane toalety oraz zaplecze kuchenne. W świetlicy wiejskiej w Witoszynie Górnym odbywały się cykliczne, cotygodniowe zajęcia Pracowni rysunku i malarstwa, a w świetlicy wiejskiej w Lutynce odbywały się cykliczne, cotygodniowe zajęcia Pracowni ceramiki. Świetlica jest dostępna dla osób niepełnosprawnych - wejście i wszystkie pomieszczenia są bezprogowe. Wszystkie zajęcia prowadzone były przez pracowników GOKiB Wymiarki.

Na terenie Gminy Wymiarki funkcjonuje także Ośrodek Wsparcia - klub „Aktywni Razem”. Jest to Instytucja aktywnie działająca, prowadzona przez lidera - osobę wspierającą. Klub zrzesza około 30 osób (w tym 24 seniorów oraz młodzież i dzieci).

Część biblioteczna GIKiB odpowiada za popularyzację czytelnictwa oraz dba o rozwój kulturalno-edukacyjny mieszkańców. Zgodnie ze stanem na koniec grudnia 2021 r. biblioteka posiadała księgozbiór w wielkości 28 118 książek oraz 28 audiobooków. W 2021 r. zakupiono 183 książki o łącznej wartości 4 314,66 zł, w tym ze środków własnych 2 785,71 zł, a 1 500,00 zł pozyskano ze środków Biblioteki Narodowej. Ponadto w bibliotece zainstalowano system AKADEMICA – system zdalnego dostępu do bazy literatury naukowej Biblioteki Narodowej.

#### IV.7 Organizacje pozarządowe

Skuteczność działań podejmowanych przez gminę jest w dużej mierze uzależniona od jej współpracy z organizacjami pozarządowymi. Propagowaniem kultury fizycznej w gminie Wymiarki zajmuje się Stowarzyszenie Kulturalno-Sportowe „Iskra”. Stowarzyszenie organizuje działalność sportową, rekreacyjną i wychowawczą, wspomaga aktywizację określonych grup społecznych, w szczególności młodzieży i dzieci, propaguje aktywny i sportowy styl życia oraz wzorce współżycia społecznego. Stowarzyszenie gromadzi sympatyków sportu, w szczególności piłki nożnej, piłki ręcznej, tenisa stołowego, koszykówki, siatkówki i innych

aktywnych form uprawiania sportu. W 2021 r. Stowarzyszenie otrzymało 6 000,00 zł dotacji na realizację zadań publicznych, taką samą kwotę przyznano Stowarzyszeniu „Ju Jitsu Shogun”, również odpowiedzialnemu za wspieranie i upowszechnianie kultury fizycznej i sportu.

Kolejną aktywnie działającą organizacją na terenie gminy jest Stowarzyszenie na rzecz Rozwoju i Promocji Gminy Wymiarki, której głównym celem jest propagowanie walorów gminy Wymiarki oraz wspomaganie rozwoju jednostek inicjujących rozwój kulturalny, naukowy, muzyczny i sportowy, działających na jej terenie. Na obszarze gminy Wymiarki mają swoje oddziały również Koło Polskiego Związku Wędkarskiego oraz Związek Lubuskich Organizacji Pozarządowych Emeryci – Żagań Koło Wymiarki.

łącznie na terenie gminy zewidencjonowano 7 organizacji pozarządowych. Należą do nich:

1. Stowarzyszenie Miłosierdzia św. Wincentego a Paulo,
2. Stowarzyszenie „Ju Jitsu” Benedykt Fusik,
3. Stowarzyszenie Kulturalno-Sportowe „Iskra”,
4. Ochotnicza Straż Pożarna,
5. Koło Polskiego Związku Wędkarskiego - Wymiarki,
6. Polski Związek Hodowców Gołębi Poczтовых Oddział Wymiarki,
7. Koło Gospodyń Wiejskich WRZOS.

Zasady współpracy z organizacjami pozarządowymi określa Uchwała Nr XXIII/127/2020 Rady Gminy Wymiarki z dnia 26 listopada 2020 r. w sprawie przyjęcia Programu współpracy Gminy Wymiarki z organizacjami pozarządowymi i innymi podmiotami prowadzącymi działalność pożytku publicznego na 2021 r. Stowarzyszenia działające na terenie gminy wspierane są w ramach udzielanej dotacji przyznawanej po rozstrzygnięciu konkursu ofert na realizację zadania publicznego w ramach upowszechniania kultury fizycznej i sportu. Na promocję stowarzyszeń w 2021 r. przekazano ogółem kwotę 12 tys. zł.

#### V.8 Społeczeństwo informacyjne

Ustawa z dnia 19 lipca 2019 r. określa środki służące zapewnianiu dostępności osobom ze szczególnymi potrzebami oraz obowiązki podmiotów publicznych w tym zakresie. W dobie cyfryzacji wiele spraw urzędowych i administracyjnych można załatwić drogą elektroniczną, bez konieczności osobistego wstawiania się w urządzie. Cyfryzacja i sfera komunikacyjno-informacyjna stanowią ważny aspekt usprawniający życie społeczne.

Gmina Wymiarki posiada stronę internetową, działającą pod adresem <https://samorzad.gov.pl/web/gmina-wymiarki> oraz Biuletyn Informacji Publicznej Urzędu Gminy (BIP) pod adresem <https://bip.wymiarki.pl/>. Na stronie gminy Wymiarki oraz w BIP publikowane są informacje oraz bieżące komunikaty dla mieszkańców, inwestorów oraz osób zainteresowanych. Obie strony są częściowo zgodne z ustawą z dnia 4 kwietnia 2019 r. o dostępności cyfrowej stron internetowych i aplikacji mobilnych podmiotów publicznych. Dużym ułatwieniem w poszukiwaniu informacji jest przejrzystość stron, logiczny układ, a także ułatwienia w postaci kontrastu oraz zmiany wielkości czcionki. W obszarze strony internetowej i cyfryzacji Urzędu wprowadzono szereg serwisów i aplikacji, które zostały scharakteryzowane poniżej.

Zarządzenia Wójta gminy Wymiarki znajdują się pod adresem [https://bip.wymiarki.pl/147/Zarządzenia\\_Wójta\\_Gminy\\_Wymiarki/](https://bip.wymiarki.pl/147/Zarządzenia_Wójta_Gminy_Wymiarki/). Urząd Gminy Wymiarki zapewnia komunikację z klientami poprzez pocztę e-mail.

W gminie funkcjonuje również System Informacji Przestrzennej (SIP) (<https://wymiarki.e-mapa.net/>). Dostęp do SIP w gminie Wymiarki służy do pozyskiwania, przetwarzania i udostępniania danych zawierających informacje przestrzenne oraz towarzyszące im informacje opisowe o obiektach wyróżnionych w części przestrzeni objętej działaniem systemu. Podstawowym elementem systemu informacji przestrzennej jest baza danych zawierająca informacje (przestrzenne i opisowe) o obiektach świata rzeczywistego reprezentowanych w systemie. Główną cechą systemów SIP jest możliwość prezentacji kartograficznej zawartych w nich danych.

Urząd Gminy w Wymiarkach jest również dostępny w mediach społecznościowych. Pod adresem <https://www.facebook.com/profile.php?id=100067065347459> znajduje się profil Facebook Urzędu, gdzie udostępniane są relacje z bieżących wydarzeń w postaci zdjęć i opisów oraz liczne ważne informacje dotyczące gminy Wymiarki.

#### V.9 Podsumowanie uwarunkowań społecznych

Aby dokonać prawidłowej oceny stanu społecznego gminy Wymiarki należy przyjąć punkt odniesienia, względem którego nastąpi porównanie, a następnie interpretacja zjawisk zachodzących na danym obszarze. Punktem tym będą gminy wiejskie wybrane ze względu na przynależność do powiatu żagańskiego, a w dalszej części – gminy wiejskie wybrane z terenu województwa lubuskiego.

Analizując dynamikę zmian w ilości beneficjentów pomocy społecznej w latach 2017-2021 widać, że gmina Wymiarki charakteryzuje się stosunkowo niską dynamiką zmian w zakresie zmniejszania się liczby osób korzystających z pomocy społecznej. W analizowanych latach, w przeliczeniu na 10 tys. mieszkańców, w gminie Wymiarki liczba osób korzystających z pomocy społecznej zmniejszyła się o 61.

Tabela 7. Beneficjenci środowiskowej pomocy społecznej na 10 tys. ludności w wybranych gminach z powiatu żagańskiego

Gmina	2017	2018	2019	2020	2021	Dynamika zmian
Żagań	763	630	621	572	436	-327
<b>Wymiarki</b>	<b>809</b>	<b>864</b>	<b>813</b>	<b>792</b>	<b>748</b>	<b>-61</b>
Niegostawice	1 094	888	838	624	519	-575
Brzeźnica	1 333	1 120	920	831	743	-590

Źródło: opracowanie własne, GUS BDL

Liczba beneficjentów pomocy społecznej, w zestawieniu z danymi z gmin ościennych od 2020 r. zaczęła przewyższać wartość średnią wyznaczoną dla regionu powiatu żagańskiego.

Sytuacja gminy Wymiarki od 2017 r. uległa niewielkiej poprawie, jednak zmiany zachodzą znacznie wolniej niż w pozostałych gminach z omawianego regionu.

Zjawisko starzenia się społeczeństwa to problem dotyczący obszaru całej Polski, co jest widoczne na przykładzie gmin powiatu żagańskiego.

Tabela 8. Współczynnik obciążenia demograficznego osobami starszymi w wybranych gminach z powiatu żagańskiego

Gmina	2017	2018	2019	2020	2021	Dynamika zmian
Żagań	17,4	18,5	20,0	21,6	21,7	+4,3
<b>Wymiarki</b>	<b>20,9</b>	<b>21,4</b>	<b>22,8</b>	<b>25,5</b>	<b>26,5</b>	<b>+5,6</b>
Niegostawice	21,7	22,1	22,8	24,2	25,1	+3,4
Brzeźnica	20,4	21,6	22,3	24,0	25,1	+4,7

Źródło: opracowanie własne, GUS BDL

Współczynnik obciążenia demograficznego od 2017 r. w gminie Wymiarki zwiększa się średnio o 1,12 punktu procentowego w ciągu roku, tempo przyrostu jest szybsze niż w pozostałych gminach wiejskich. Postępujące zjawisko starzenia się społeczeństwa stanowi istotne zagrożenie dla systemu gospodarczego. Jeśli liczba osób w wieku przedprodukcyjnym i produkcyjnym nie zacznie wzrastać, państwo może nie być w stanie zapewnić seniorom opieki na odpowiednim poziomie. W gminie Wymiarki współczynnik obciążenia demograficznego osobami starszymi, w porównaniu do gmin ościennych, charakteryzuje się najszybszym przyrostem (+5,6 punktu procentowego), co wskazuje na nieco szybsze zwiększanie się odsetka osób starszych w strukturze społecznej niż w pozostałych gminach.

W wyniku przeprowadzonych badań na terenie gminy Wymiarki stwierdza się, że w obszarze społecznym największym problemem są: spadek liczby ludności i postępujący proces starzenia się społeczeństwa, a także występowanie problemów opiekuńczo-wychowawczych w rodzinach dysfunkcyjnych. Główną przyczyną spadku liczby mieszkańców w gminie jest ujemny przyrost naturalny oraz ujemne saldo migracji. Z uwagi na niski potencjał rozwoju gospodarczego można spodziewać się, że proces ten będzie się pogłębiał, przez co gmina będzie się stopniowo wyludniała. W przypadku wydłużającego się życia i wzrostu wskaźnika obciążenia demograficznego przewiduje się, że w przyszłości mieszkańcy gminy będą potrzebowali większego wsparcia i pomocy w zakresie sprawowania opieki nad osobami zależnymi czy też wsparcia instytucjonalnego w sprawowaniu opieki nad osobami starszymi i niesamodzielnymi.

Z kolei zdiagnozowane problemy społeczne w obszarze pomocy społecznej wynikają w dużej mierze z zachodzących zmian w strukturze funkcjonowania rodzin, rozluźnieniu więzi rodzinnych i innych problemów np. bezrobocia, uzależnień itp. Problemy rodzin dysfunkcyjnych korelują ze sobą i potęgują negatywne skutki. Brak pracy wpływa na poczucie „niedołężności”, w wyniku której pojawia się alkoholizm, przemoc rodzinna, obniżenie rangi autorytetu dla dzieci. Pojawia się niechęć do aktywności społecznej, a tym samym następuje

powolny proces izolacji i wykluczenia społecznego. Mieszkańcy Wymiarek stwierdzili, że problem alkoholowy i przemoc w rodzinie dotyczy sporej części mieszkańców gminy, głównie osób długotrwale bezrobotnych i zamieszkujących tereny mniejszych miejscowości. Badania potwierdzają także, że potęguje się w gminie zjawisko przestępczości, także wśród osób nieletnich. Słabo rozwinięta oferta kulturalna dla dzieci i młodzieży przyczynia się do ich bierności i stagnacji. Szansą na pobudzenie aktywności i podniesienie jakości życia społecznego jest rozbudowa istniejącej infrastruktury, rozszerzenie oferty edukacyjnej, kulturalnej i sportowej dla różnych grup odbiorców, a także rozwój działalności organizacji pozarządowych, które aktywizują mieszkańców w różnych obszarach działalności.

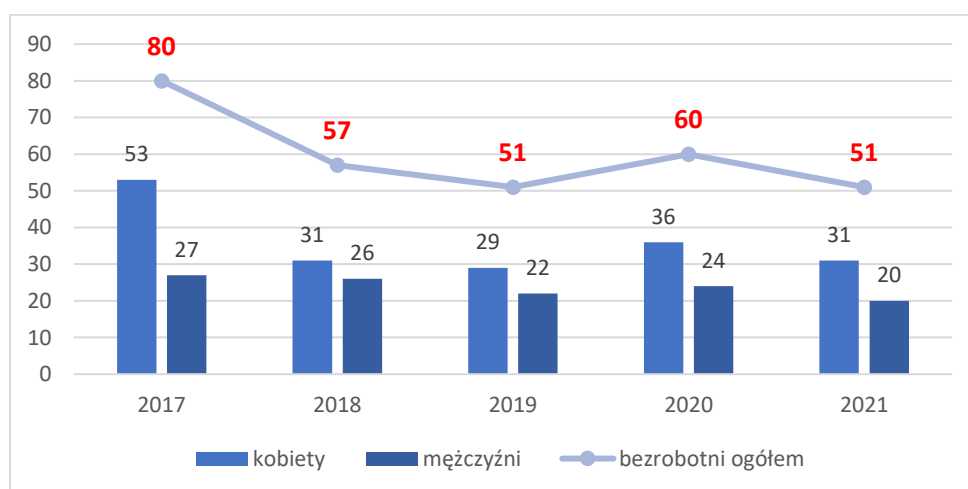
## V. Wnioski z przeprowadzonej diagnozy stanu gospodarczego

### V.1 Rynek pracy

Zgodnie ze stanem na 2021 r. w gminie Wymiarki liczba bezrobotnych osób wynosiła 51, w tym 31 kobiet i 20 mężczyzn. W analizowanych latach 2017-2021 poziom bezrobocia w gminie uległ zmniejszeniu o 29 osób. Niewielki wzrost liczby osób bezrobotnych miał miejsce w 2020 r. i najprawdopodobniej był spowodowany stanem epidemiologicznym w kraju, gdzie wiele gałęzi gospodarki zawiesiło lub zakończyło swoją działalność. Jednakże z danych dla gminy Wymiarki wynika, iż pandemia nie wpłynęła znacząco na rynek pracy, a bezrobocie nie stanowi poważnego problemu społecznego na terenie gminy.

W analizowanych latach można zaobserwować zjawisko większego odsetka kobiet wśród wszystkich bezrobotnych. Bezrobocie wśród kobiet ma zazwyczaj kilka przyczyn: brak chęci do pracy, sprawowanie opieki nad osobami zależnymi, niższe kwalifikacje i doświadczenie zawodowe oraz brak odpowiednich ofert pracy dla kobiet na lokalnym rynku. W kontekście rozwoju gminy Wymiarki należy zwrócić uwagę na zdiagnozowanie powodu wyższego poziomu bezrobocia wśród kobiet w gminie, aby minimalizować wystąpienie zjawiska wykluczenia społecznego tej grupy zawodowej.

Wykres 6. Liczba osób bezrobotnych na terenie gminy Wymiarki w latach 2017-2021

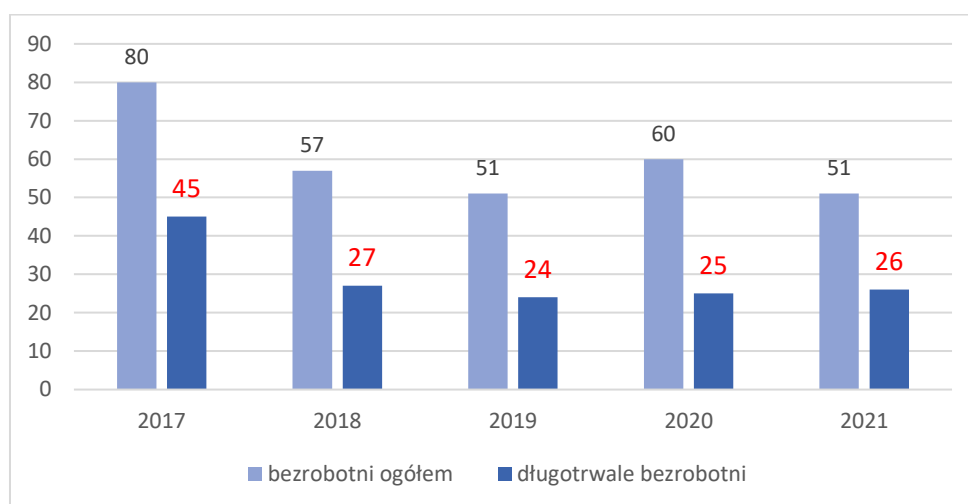


Źródło: opracowanie własne, GUS BDL

Ważne jest również monitorowanie udziału osób długotrwale bezrobotnych w liczbie osób bezrobotnych ogółem, gdyż stanowią oni najliczniejszą grupę bezrobotnych z terenu gminy.

Osoby te często posiadają nieodpowiednie lub zdezaktualizowane kwalifikacje zawodowe, mają trudności ze znalezieniem pracy, co prowadzi do zniechęcenia i strachu, a po dłuższym czasie do braku chęci ponownego podjęcia aktywności zawodowej, co prowadzi do wykluczenia społecznego. Osoby takie często również zasilają tzw. „szarą strefę” albo przejmują status bezrobotnego, w wyniku czego działania aktywizacyjne skierowane do osób długotrwale bezrobotnych są nieefektywne i bezskuteczne. Praca z tą grupą osób należy do najtrudniejszych, gdyż często dobrowolnie nie chcą oni pracować. Odpowiednie wsparcie i doradztwo w zakresie ukazywania korzyści płynących z zatrudnienia powinno wpływać z różnych instytucji i organizacji, nie tylko tych oferowanych przez Powiatowy Urząd Pracy.

Wykres 7. Liczba osób długotrwale bezrobotnych w gminie Wymiarki w latach 2017-2021



Źródło: opracowanie własne, GUS BDL

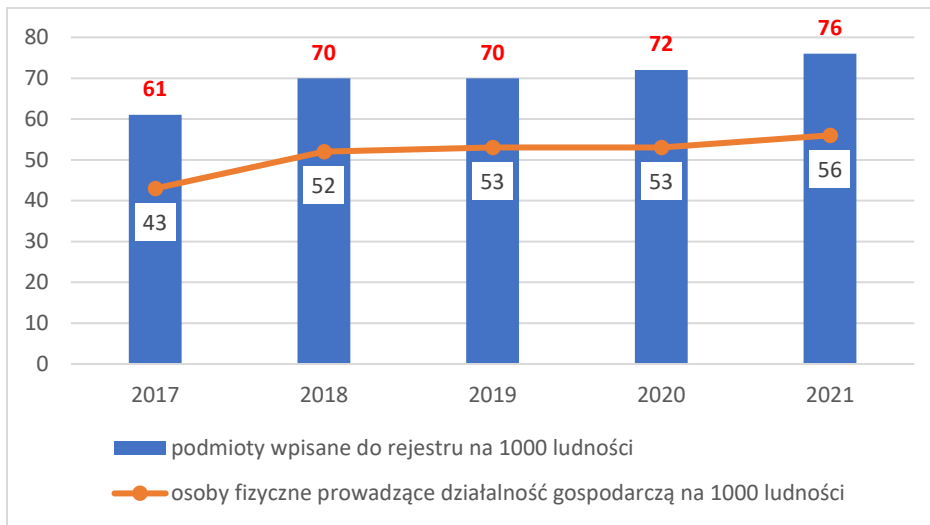
Wśród aktywnych zawodowo mieszkańców gminy Wymiarki 132 osób wyjeżdża do pracy do innych gmin, a 55 pracujących przyjeżdża do pracy spoza gminy - tak więc saldo przyjazdów i wyjazdów do pracy wynosi -77. 20,2% aktywnych zawodowo mieszkańców gminy Wymiarki pracuje w sektorze rolniczym (rolnictwo, leśnictwo, łowiectwo i rybactwo), 28,1% w przemyśle i budownictwie, a 20,3% w sektorze usługowym (handel, naprawa pojazdów, transport, zakwaterowanie i gastronomia, informacja i komunikacja) oraz 2,4% pracuje w sektorze finansowym (działalność finansowa i ubezpieczeniowa, obsługa rynku nieruchomości).

W 2021 r. przeciętne miesięczne wynagrodzenie brutto w gminie Wymiarki wynosiło 4 823,38 zł, co odpowiada 80,40% przeciętnego miesięcznego wynagrodzenia brutto w Polsce.

## V.2 Przedsiębiorczość

W 2021 r. w rejestrze REGON na terenie gminy Wymiarki było zarejestrowanych 76 podmiotów na 1000 mieszkańców, z czego 56 podmiotów było prowadzonych przez osoby fizyczne. W analizowanych latach 2017-2021 odnotowano niewielki wzrost liczby podmiotów na terenie gminy, co może świadczyć o niskim potencjale rozwojowym gminy. W ostatnich 5 latach przybyło zaledwie 15 nowych podmiotów.

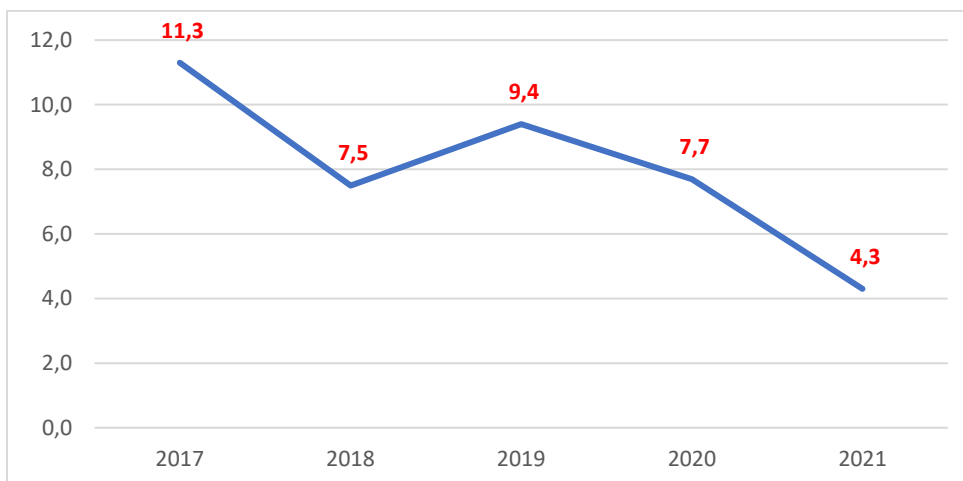
Tabela 9. Podmioty wpisane do rejestru REGON na 1000 ludności w latach 2017-2021



Źródło: opracowanie własne, GUS BDL

Pomimo powolnego wzrostu liczby nowych podmiotów w rejestrze REGON na terenie gminy można zaobserwować, że sytuacja finansowa i organizacyjna tych podmiotów jest dobra, na co wskazuje spadający wskaźnik udziału podmiotów wyrejestrowywanych w ogólnej liczbie podmiotów wpisanych do rejestru REGON. W 2017 r. wskaźnik ten wynosił 11,3%, natomiast w 2021 r. tylko 4,3%. Oznacza to, że w ciągu ostatnich lat zdecydowanie mniejsza liczba podmiotów jest wyrejestrowywana i kończy swoją działalność.

Wykres 8. Udział podmiotów wyrejestrowanych w ogólnej liczbie podmiotów wpisanych do rejestru REGON na terenie gminy Wymiarki



Źródło: opracowanie własne, GUS BDL

Z informacji w Centralnej Ewidencji i Informacji o działalności Gospodarczej (CEIDG) według stanu na dzień 31 grudnia 2021 r. liczba wpisów, które miały główne miejsce prowadzenia działalności w gminie Wymiarki obejmowała 221 pozycji, z czego: status „aktywny” posiadało – 71 podmiotów, status „wykreślony” - posiadało 124 podmiotów, status „zawieszony” – 20 podmioty, a liczba podmiotów prowadzących działalność wyłącznie w formie spółki cywilnej obejmowała - 6 pozycji.



Do wiodących branż w gminie zaliczyć należy: usługi ogólnobudowlane, handel hurtowy i detaliczny, fryzjerstwo i pozostałe zabiegi kosmetyczne, konserwacja i naprawa pojazdów samochodowych. Według danych z Urzędu Gminy Wymiarki do najważniejszych i największych pracodawców na terenie gminy należą:

1. Stoelzle Wymiarki,
2. Nadleśnictwo Wymiarki,
3. Zakład Masarniczy „Czernicki i Syn” Jarosław Czernicki,
4. Urząd Gminy,
5. GOKiB w Wymiarkach,
6. Szkoła Podstawowa w Witoszynie,
7. Spółdzielnia Kótek Rolniczych.

#### ZINTEGROWANY SYSTEM KWALIFIKACJI

System edukacji lokalnej ma istotny wpływ na rozwój przedsiębiorczości w gminie. Edukacja stanowi kluczowy obszar rozwoju potencjału gminy, dlatego niezbędne jest podjęcie działań zmierzających do rozwijania systemu edukacji, w szczególności poprzez rozwój kwalifikacji rynkowych, które są najbardziej potrzebne na lokalnym rynku pracy. Tworzenie partnerstw instytucji zaangażowanych w rozwój rynku pracy z pracodawcami oraz zaoferowanie całonocnego poradnictwa zawodowego sprzyjać może zmniejszeniu luki kompetencyjnej na lokalnym rynku pracy, przyczyniając się do rozwoju gminy, stąd ważne jest podjęcie działań rozwojowych poprzez wykorzystanie istniejących narzędzi łączących edukację z rynkiem pracy.

Istotne znaczenie dla realizacji tych zamierzeń ma włączenie w ramy systemu szkolnictwa oraz kształcenia ustawicznego m.in. takich rozwiązań, jakie oferuje Zintegrowany System Kwalifikacji (ZSK). Ustawa z dnia 22 grudnia 2015 r. o Zintegrowanym Systemie Kwalifikacji porządkuje system kwalifikacji w Polsce oraz stwarza podmiotom rynkowym możliwość elastycznego reagowania na zmieniające się zapotrzebowanie na kwalifikacje w gospodarce. Kwalifikacje rynkowe tworzone są w odpowiedzi na potrzeby rynku i określają wymogi w obszarze wiedzy, umiejętności i kompetencji społecznych potrzebnych do pracy na danym stanowisku, w kontekście specyfiki lokalnego rynku pracy.

System szkolnictwa w gminie Wymiarki powinien być dostosowany do potrzeb lokalnego rynku pracy, ale również dawać mieszkańcom możliwość rozwoju i stworzyć im dobre perspektywy zawodowe. Samo zdobycie wykształcenia nie gwarantuje późniejszego sukcesu. Ważne jest przywracanie osób wykluczonych na rynku pracy poprzez danie im szansy na zdobycie aktualnie pożądaných kwalifikacji.

#### V.3 Ład przestrzenny

Kształtowanie i prowadzenie polityki przestrzennej na terenie gminy, w tym uchwalanie studium uwarunkowań i kierunków zagospodarowania przestrzennego gminy oraz miejscowych planów zagospodarowania przestrzennego należy do zadań własnych gminy. Studium uwarunkowań i kierunków zagospodarowania przestrzennego stanowi dokument



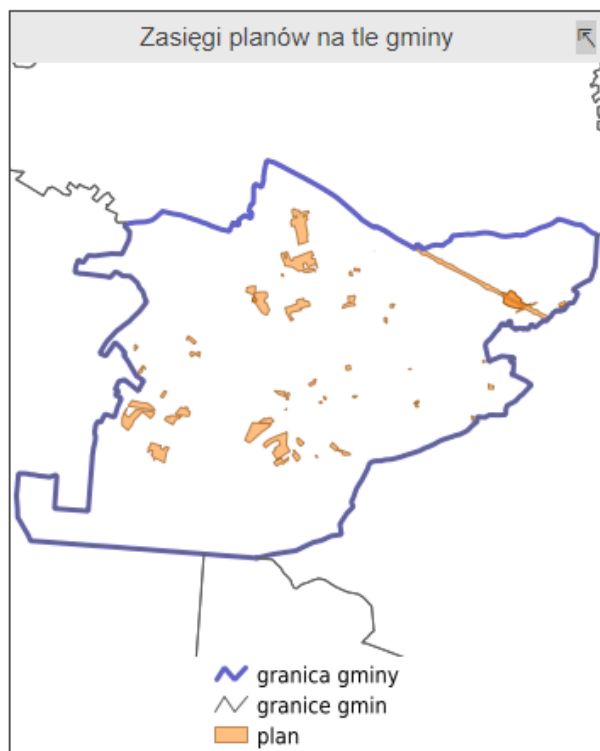
określający kierunki polityki przestrzennej gminy. Dokument zawiera szeroki zakres informacji na temat środowiska naturalnego gminy, jej społeczności, gospodarki, o przeznaczeniu wyznaczonych obszarów pod zabudowę, przebiegu głównych szlaków komunikacyjnych, terenów chronionych na podstawie przepisów prawa. Dokument ten nie posiada rangi przepisu prawa miejscowego (akt kierownictwa wewnętrznego), jest zobowiązaniem władzy lokalnej do działań zgodnie z wyznaczonymi kierunkami. Stanowi więc zespół zapisów ustalonych i uzgodnionych jako nienaruszalne uwarunkowania i kierunki zagospodarowania przyjęte jako podstawa do opracowania miejscowych planów zagospodarowania przestrzennego. Na terenie gminy obowiązuje *Studium uwarunkowań i kierunków zagospodarowania przestrzennego Gminy Wymiarki* zatwierdzone Uchwałą Nr XIX/140/2001 Rady Gminy Wymiarki z dnia 28 czerwca 2001 r.

Zgodnie z uchwalonym Studium jako najważniejsze cele polityki przestrzennej uznano:

- tworzenie atrakcyjnych i zróżnicowanych możliwości dla rozwoju gospodarczego gminy oraz poprawę jakości życia mieszkańców;
- poprawę struktury funkcjonalno-przestrzennej i podniesienie ładu przestrzennego na obszarze gminy;
- ochronę środowiska przyrodniczego i kulturowego gminy.

Na terenie gminy obowiązują cztery Miejscowe Plany Zagospodarowania Przestrzennego (MPZP), które obejmują swoimi działaniami powierzchnię 227 ha, co stanowi 3,6% powierzchni gminy.

Mapa 2. Zasięg MPZP na tle gminy Wymiarki



Źródło: <https://wymiarke.e-mapa.net/wykazplanow/> (10.12.2022 r.)

#### V.4 Infrastruktura drogowa

Gmina Wymiarki posiada dość dobrze rozwiniętą sieć dróg krajowych, wojewódzkich, powiatowych i gminnych. Przez teren gminy przebiega autostrada A18 prowadząca z Berlina do Wrocławia, Krakowa i dalej do Lwowa. Przy samej granicy gminy przebiega droga krajowa nr 27. Obie drogi krzyżują się niedalekiej odległości od miejscowości Rusocice.

Autostrada A18 nie stwarza dla gminy szans rozwoju komunikacyjnego ze względu na niekorzystne położenie węzłów komunikacyjnych.

Mapa 3. Drogi krajowe przebiegające przez teren gminy Wymiarki



Źródło: <https://www.google.com/maps/> (dostęp: 25.11.2022 r.)

Na terenie gminy Wymiarki znajduje się łącznie prawie 20 km dróg gminnych. Najczęściej posiadają one nawierzchnię bitumiczną. Stan dróg gminnych na wielu odcinkach jest niezadowolający, a niekiedy bardzo zły. Gmina sukcesywnie realizuje wiele zadań w zakresie modernizacji dróg gminnych i tym samym zwiększenia bezpieczeństwa mieszkańców. W 2021 r. zmodernizowano 1 255 m dróg gminnych o łącznej powierzchni 6 550 m<sup>2</sup>. Remonty dróg miały miejsce głównie w miejscowości Wymiarki, gdzie zastosowano podłoże bitumiczne.

Zdjęcie 2. Remont drogi gminnej - ul. Świerkowa (po lewej) i ul. Strzelecka (po prawej)



Źródło: Raport o stanie gminy Wymiarki za 2021 r., s. 20-21.

W ostatnich latach na terenie gminy Wymiarki prowadzone są liczne działania związane z modernizacją istniejącej infrastruktury komunikacyjnej. Z danych uzyskanych z Urzędu Gminy Wymiarki wynika, że w ostatnich latach udało się zmodernizować łącznie prawie 6 km dróg gminnych na łączną kwotę ponad 1,7 mln zł, co prezentuje poniższe zestawienie.

Tabela 10. Wykaz remontów i modernizacji dróg gminnych w latach 2017-2021

Miejscowość	Ulica/działka	Nawierzchnia	Powierzchnia	Długość [m]	Wartość [tys. zł]
<b>2017</b>					
Wymiarki	Polna	Bitumiczna		250	220
<b>2018</b>					
Witoszyn	Szkolna-chodnik	Polbruk			70
<b>2019</b>					
Wymiarki	Kościuszki	Bruk			
<b>2020</b>					
Wymiarki	Staszica-chodnik	Polbruk	168 m <sup>2</sup>	140	35
	Chodnik-łącznik Kościuszki – Ks. Witolda	Polbruk	276 m <sup>2</sup>	29	26,8
Witoszyn	Cmentarz - chodnik	Polbruk	430 m <sup>2</sup>	115,5	65
<b>2021</b>					
Witoszyn	Ogródowa	Polbruk	917 m <sup>2</sup>	310	129
Wymiarki	Strzelecka	Bitumiczna	3364 m <sup>2</sup>	430	476,37
	Dębowa	Bitumiczna	380 m <sup>2</sup>	110	
	Matejki	Bitumiczna	620 m <sup>2</sup>	170	
	Staszica	Bitumiczna	510 m <sup>2</sup>	130	
	Świerkowa	Polbruk	429 m <sup>2</sup>	116	129
	Jodłowa	Polbruk	330 m <sup>2</sup>	89	
<b>2022</b>					
Witoszyn Górny	Część dgF006903	Bitumiczna	4 185 m <sup>2</sup>	1 300	599,25
Wymiarki	Sosnowa	Polbruk	1 348 m <sup>2</sup>	455	240

	Wiejska	Bitumiczna	6 578 m <sup>2</sup>	2 000	1 727,77
--	---------	------------	----------------------	-------	----------

Źródło: dane z Urzędu Gminy Wymiarki

Na terenie gminy nie ma ścieżek rowerowych. Przez teren gminy przebiega czynna linia kolejowa nr LK 380. Brak jest regularnych kursów pasażerskich na tej linii. W zakresie transportu autobusowego zadania z zakresu transportu zbiorowego realizuje na terenie gminy Związek Powiatowo-Gminny Powiatu Żagańskiego. Przewoźnikiem transportu autobusowego jest MKK Żagań, a linie autobusowe na terenie gminy to: 4A, 17B, 17D, 17E.

W ramach bieżących remontów dróg modernizowane jest także oświetlenie uliczne. Działania te mają na celu poprawę bezpieczeństwa mieszkańców. W 2021 r. zamontowano w gminie 20 lamp hybrydowych (ekosolary), których wartość wyniosła 158 510 zł, a także wymieniono 29 opraw sodowych na ledowe na łączną kwotę 44 000 zł.

Zdjęcie 3. Lampa hybrydowa



Źródło: Raport o stanie gminy Wymiarki za 2021 r., s. 23.

W kontekście dalszego rozwoju gminy Wymiarki widnieje dalsza potrzeba modernizacji dróg gminnych, które będą wpływały na rozwój sieci komunikacyjnej oraz zwiększenie bezpieczeństwa mieszkańców w ruchu drogowym. Ważnym aspektem oprócz modernizacji nawierzchni jest rozwój infrastruktury około drogowej, czyli przejść ulicznych, budowa chodników, montaż progów zwalniających czy modernizacja oświetlenia drogowego. W ramach rozwoju gminy na kolejne lata należy uwzględnić również wzrost bezpieczeństwa mieszkańców poprzez modernizację dróg lokalnych na terenie gminy, tak aby zapewnić rozwój społeczno-gospodarczy regionu oraz podnieść jakość życia mieszkańców w gminie.

#### V.5 Infrastruktura wodno-kanalizacyjna

Na terenie gminy Wymiarki znajduje się 3,5 km czynnej sieci kanalizacyjnej. W stosunku do roku 2017 długość sieci kanalizacyjnej zwiększyła się o 1,6 km. W 2021 r. odnotowano 57 przyłączy prowadzących do budynków mieszkalnych i zbiorowego zamieszkania. Wraz ze wzrostem długości sieci kanalizacyjnej wzrosła liczba osób korzystających z tej sieci o 107 osób.

Tabela 11 Dane dotyczące sieci kanalizacyjnej na terenie gminy

Wyszczególnienie	2017	2018	2019	2020	2021
długość czynnej sieci kanalizacyjnej [km]	1,9	1,9	3,5	3,5	3,5
przyłącza prowadzące do budynków mieszkalnych i zbiorowego zamieszkania [szt.]	31	29	57	57	57
ludność korzystająca z sieci kanalizacyjnej [osoba]	142	131	257	252	249

Źródło: opracowanie własne, GUS BDL

Z kolei długość czynnej sieci rozdzielczej wodociągowej na terenie gminy Wymiarki wynosi 21,3 km. Stan sieci wodociągowej nie uległ zmianom w ostatnich latach. W 2021 r. odnotowano 441 przyłączy prowadzących do budynków mieszkalnych i zbiorowego zamieszkania. W 2021 r. miały miejsce 4 awarie sieci wodociągowej, co jest wynikiem mniejszym niż w poprzednich latach. Zużycie wody w gospodarstwach domowych ogółem na 1 mieszkańca w roku 2021 wynosiło 25,6 m<sup>3</sup>. W stosunku do 2017 r. nastąpił niewielki wzrost ilości zużycia wody, co wskazuje na racjonalne gospodarowanie wodą na terenie gminy.

Tabela 12 Dane dotyczące sieci wodociągowej na terenie gminy

Wyszczególnienie	2017	2018	2019	2020	2021
długość czynnej sieci rozdzielczej [km]	21,3	21,3	21,3	21,3	21,3
przyłącza prowadzące do budynków mieszkalnych i zbiorowego zamieszkania [szt.]	437	439	439	441	441
awarie sieci wodociągowej	0	4	8	6	4
zużycie wody w gospodarstwach domowych ogółem na 1 mieszkańca [m <sup>3</sup> ]	24,9	28,7	24,6	25,6	25,6

Źródło: opracowanie własne, GUS BDL

W 2021 r. w ramach zabezpieczenia dostaw wody dla odbiorców gminy i miejscowości Borowe (gmina Iłowa) kontynuowane były prace dotyczące dokumentacji dla nowej studni nr 3z, której odwiert został wykonany w 2020 r. opracowanie dokumentacji hydrogeologicznej i uzyskanie jej zatwierdzenia było niezbędne do wykonania karty informacyjnej przedsięwzięcia pn. Wykonanie urządzenia wodnego (studnia wiercowa 3z) służącego do ujmowania wód podziemnych z ujęcia w miejscowości Borowe na działce nr 5/2, obręb 0001 Borowe, gmina Iłowa, powiat żagański, woj. lubuskie”.



Zdjęcie 4. Studnia głębinowa – stacja Uzdatniania Wody Borowe



Źródło: Raport o stanie gminy Wymiarki za 2021 r., s. 22.

Ponadto w 2021 r. zostały wdrożone i zakończone prace związane z opracowaniem dokumentacji celem uzyskania pozwolenia na budowę i użytkowanie zakupionego w 2020 r. naziemnego zbiornika do magazynowania wody o pojemności 50 m<sup>3</sup>.

#### V.6 Turystyka

Gmina Wymiarki charakteryzuje się dość wysokimi walorami środowiska naturalnego i kulturowego oraz słabo wykorzystywanym potencjałem turystycznym. Na wysokie walory środowiskowe składają się, m.in. wysoka lesistość, obecność obszarów chronionych oraz znaczna liczba obiektów mających szczególną wartość historyczną i kulturową. Niewielki potencjał turystyczny spowodowany jest przede wszystkim brakiem obiektów zbiorowego zakwaterowania, brak zbiorników wód stojących przystosowanych do pełnienia funkcji rekreacyjnej oraz niewielka liczba gospodarstw agroturystycznych mogących generować ruch turystyczny.

Gmina leży na północy Wzniesienia Żarskiego, na południu otoczona jest Borami Dolnośląskimi. Wzniesienia stanowią morenę czołową powstałą w okresie zlodowacenia środkowo-polskiego. Jej pagórki dochodzą do wysokości 200 m n.p.m. (mowa o Cygańskich Górach). Bory Dolnośląskie porastają płaską powierzchnię, nieznacznie pochyloną ku południowi i wschodowi. Powierzchnia gminy wynosi 6 309 ha, w tym lasy zajmują 64% powierzchni gminy i właśnie rozległy obszar o randze ponadregionalnej, jaki stanowią Bory Dolnośląskie, stawia gminę Wymiarki wśród stosunkowo interesujących przyrodniczo gmin pasa przygranicznego. Obszar Borów Dolnośląskich, który wchodzi w skład lasów występujących na terenie gminy Wymiarki należy do największych w Europie Środkowej zwartych kompleksów leśnych. Na terenie tym zachowały się nieliczne fragmenty unikalnych zespołów roślinnych. Świat zwierząt reprezentowany jest m.in. przez jelenia, sarnę, dziką, lisa, jenota oraz przez typowe gatunki zaliczane do fauny Polski. Na szczególną uwagę zasługuje gryzoń popielica gatunek objęty ochroną. Tereny te są miejscem migracji łosia oraz wilka. Świat ornifauny, czyli ptaków, jest bardzo bogaty. Wyróżnikiem są głuszec i cietrzew, poza tym bielik, bocian czarny, kania rdzawa, krzyżodziób świerkowy. Flora reprezentowana jest przez

wiele gatunków roślin naczyniowych m.in. przez gatunki chronione, takie jak rosziczka okrągłolistna, bagno zwyczajne, borówka bagienna, długosz królewski, pióropusznik strusi oraz podrzeń żebrowiec. Przeważający skład drzewostanu zdominowany jest przez bór mieszany z przewagą sosny zwyczajnej, w dolinach cieków i zagłębieniach terenowych zachowały się fragmenty boru bagiennego oraz olsu typowego. Na obszarze leśnym występują pojedyncze egzemplarze drzew z gatunków „przywleczonych”, takie jak kasztan jadalny, sosna wejmutka oraz sosna smołowa. Gady reprezentowane są przez 6 gatunków w tym dwa gatunki jaszczurek, na uznanie zasługuje wąż gniewosz plamisty - gatunek rzadki i zagrożony. Tereny zbiorników wodnych hodowlanych i poeksploatacyjnych są ostoją wielu gatunków płazów. Gatunek płaza traszka zwyczajna, która zasiedla wody potoków na terenie gminy jest wskaźnikiem czystości wód<sup>1</sup>.

Na terenie gminy zlokalizowanych jest sześć szlaków rowerowych:

- **SZLAK „LUTYNKA” (BRĄZOWY)** - Jedna z krótszych z zaprojektowanych tras rowerowych. Łagodna, przyjemna i ciekawa, wiodąca przez tereny atrakcyjne krajobrazowo. Przebiega przez Witoszyn Dolny, Witoszyn Górny, Lutynkę, Wymiarki i zwraca do Witoszyna Dolnego. Jej długość to ok. 11 km.
- **SZLAK „STARY” (CZARNY)** - W przeważającej mierze trasa leśna, mniej szosowa, nawiązująca do starego traktu komunikacyjnego łączącego Gozdnicę z Lubartowem. Trasa wymagająca, lecz dostarczająca historycznych wrażeń i satysfakcji. Przebiega przez Wymiarki, droga pożarowa „Gozdnicka”, skrzyżowanie przy „Spalonej Leśniczówce”, skrzyżowanie „Wuja Sama”, skrzyżowanie „Do Przewozu”, Lubartów, Straszów, Silno Mała i powraca do Wymiarek. Jej długość to ok. 21 km.
- **SZLAK „LUBARTÓW” (ŻÓŁTY)** – To szlak długości około 17 km. Przebiega od Wymiarki, dalej skrzyżowanie „Pod Słupem”, „Pod Dębem”, „Wuja Sama”, „Do Przewozu”, następnie prowadzi do Lubartowa dalej do Straszowa, Silna Małej i zwraca do Wymiarek.
- **SZLAK „LIPA” (ZIELONY)** – Jej długość to ok. 28 km. Rozpoczyna się w Wymiarkach i wiedzie przez skrzyżowania: „Pod Dębem”, „Wuja Sama” dalej prowadzi do Lipy Łużyckiej, Gozdnicy i przez skrzyżowanie „Przy Spalonej Leśniczówce”. Kończy się powrotem do Wymiarek. Jest to najłatwiejsza z tras na terenie gminy.
- **SZLAK „BOROWE” (NIEBIESKI)** – Przedostatnia z proponowanych tras ma długość ok. 22 km. Jej początek jest w Wymiarkach, dalej prowadzi przez skrzyżowania: „Pod Słupem”, „Pod Dębem”, potem drogą pożarową „Gozdnica”, a następnie skrzyżowaniem „Przy Spalonej Leśniczówce”. Później wiedzie przez Gozdnicę, Borowe, Witoszyn Dolny i zwraca do Wymiarek.
- **SZLAK „PRZEWÓZ” (OZNAKOWANIE: CZERWONE KÓŁKO)** – Dystans tej trasy to jedynie ok. 4 km. Intencją wyznaczenia tej trasy było połączenie sieci szlaków gminnych z przejściem granicznym w Przewozie. Także po to, by rowerzyści niemieccy

<sup>1</sup> <https://ziemialubuska.pl/pl/lokalnie/powiaty-i-gminy/powiat-zaganski/wymiarki-gmina>

mieli do dyspozycji oznakowany szlak, zapewniający pewne dotarcie do Wymiarek i z powrotem. Nie oznacza to jednak, że trasa pozbawiona jest jakichkolwiek walorów. Szlak przebiega od skrzyżowania „Do Przewozu” przez „Południk 15 stopni” aż do Przewozu.

Mapa 4. Szlaki rowerowe na terenie gminy Wymiarki



Źródło: [http://www.gozdnica.pl/gozdnica/web/uploads/temp/strony/strona\\_106/text/trasa%20czarna.pdf](http://www.gozdnica.pl/gozdnica/web/uploads/temp/strony/strona_106/text/trasa%20czarna.pdf)  
 (dostęp: 10.12.2022 r.)

Na terenie gminy Wymiarki można zwiedzić ciekawe miejsca i zabytki architektury. Do najcenniejszych zabytków zalicza się:

- Kościół p.w. św. Anny w Lutynce z XI wieku, przebudowany w XIV w.;
- Kościół parafialny p.w. św. Michała w Witoszynie Dolnym z początku XIV w., przebudowany w XVI w. We wnętrzu zachowany późnogotycki tryptyk;
- Kościół poewangelicki w Witoszynie Dolnym z początku XIX w. z wieżą widokową;
- wiatrak typu holenderskiego w Witoszynie Dolnym z 1852 r.;
- dwa krzyże pokutne w Lutynce przy kościele z wyrytą datą 1418 r.



Zdjęcie 5. Kościół poewangelicki w Witoszynie Dolnym z początku XIX w. z wieżą widokową



Źródło: <https://ziemialubuska.pl/pl/lokalnie/powiaty-i-gminy/powiat-zaganski/wymiarki-gmina> (dostęp: 10.12.2022 r.)

Zdjęcie 6. Wiatrak w Witoszynie Dolnym



Źródło: <https://ziemialubuska.pl/pl/lokalnie/powiaty-i-gminy/powiat-zaganski/wymiarki-gmina> (dostęp: 10.12.2022 r.)

Zdjęcie 7. Krzyże pokutne w Lutnce



Źródło: <https://ziemialubuska.pl/pl/lokalnie/powiaty-i-gminy/powiat-zaganski/wymiarki-gmina> (dostęp: 10.12.2022 r.)

Na terenie gminy Wymiarki odbywa się co roku szereg imprez kulturalnych, m.in. impreza promująca potencjał turystyczny gminy *Dni Borów Dolnośląskich* (druga połowa sierpnia), *Święto chleba i kiełbasy*, które jest prezentacją osiągnięć miejscowych rolników i rzemieślników (sierpień/wrzesień). Na przełomie lipca i sierpnia odbywa się również przegląd zespołów rocznych *Cztery Bory Roku*.

#### V.8 Podsumowanie uwarunkowań gospodarczych

Aby dokonać prawidłowej oceny stanu gospodarczego gminy Wymiarki należy przyjąć punkt odniesienia, względem którego nastąpi porównanie, a następnie interpretacja zjawisk zachodzących na danym obszarze. Punktem tym będą gminy wiejskie wybrane ze względu na przynależność do powiatu żagańskiego, a w dalszej części – gminy wiejskie wybrane z terenu województwa lubuskiego.

Porównując dane liczby podmiotów wpisanych do rejestru REGON na 10 tys. ludności w gminie Wymiarki w stosunku do grupy porównawczej w powiecie żagańskim można stwierdzić, iż współczynnik przyrostu liczby podmiotów w analizowanych latach 2017-2021 wskazuje potencjał rozwojowy gminy, który jest porównywalny (a nawet niewiele wyższy) do gminy wiejskiej Żagań i Niegostawice. Zdecydowanie więcej podmiotów przybyło w tym okresie w gminie Brzeźnica.

Tabela 13. Liczba podmiotów wpisanych do rejestru REGON na 10 tys. ludności w wybranych gminach z powiatu żagańskiego

Gmina	2017	2018	2019	2020	2021	Dynamika zmian
Żagań	784	805	834	893	922	+138
<b>Wymiarki</b>	<b>612</b>	<b>697</b>	<b>703</b>	<b>721</b>	<b>759</b>	<b>+147</b>
Niegostawice	509	553	594	617	646	+137
Brzeźnica	695	696	750	809	864	+169

Źródło: opracowanie własne, GUS BDL

Natomiast analizując dane dotyczące udziału bezrobotnych zarejestrowanych w liczbie ludności w wieku produkcyjnym w gminie Wymiarki i innych gminach w grupie porównawczej można stwierdzić, że w gminie Wymiarki wskaźnik ten wskazuje na dość wysoki spadek bezrobotnych w stosunku do osób pracujących. Pod tym względem gmina uplasowała się na drugiej pozycji z odnotowanym największym spadkiem (po gminie Niegostawice).

Tabela 14. Udział bezrobotnych zarejestrowanych w liczbie ludności w wieku produkcyjnym w wybranych gminach z powiatu żagańskiego

Gmina	2017	2018	2019	2020	2021	Dynamika zmian
Żagań	3,8	3,2	3,1	3,4	2,6	-1,2
<b>Wymiarki</b>	<b>5,4</b>	<b>3,8</b>	<b>3,5</b>	<b>4,5</b>	<b>3,9</b>	<b>-1,5</b>
Niegostawice	8,3	7,7	7,1	7,2	6,2	-2,1
Brzeźnica	4,5	4,4	3,4	4,5	3,4	-1,1

Źródło: opracowanie własne, GUS BDL

W wyniku przeprowadzonych badań na terenie gminy Wymiarki stwierdza się, że w obszarze gospodarczym największym problemem gminy jest brak dużych zakładów produkcyjnych oraz ograniczony system komunikacji. Przebiegająca droga 27 oraz autostrada A18 nie mają węzłów komunikacyjnych na terenie gminy, co sprawia, że rozwój transportu jest mocno ograniczony. Dodatkowo gmina jest małą gminą (pod względem powierzchni oraz liczby ludności) stąd ograniczenia społeczne wpływają na brak rozwoju gospodarczego. Według mieszkańców w gminie nie ma perspektyw rozwoju, stąd migracje ludzi młodych do większych aglomeracji miejskich. Pobliskość Niemiec również znacząco nie wpływa na wzrost potencjałów gospodarczych, co utrudnia rozwój gminy. Niewątpliwie aspektem jest otaczająca przyroda i możliwość wykorzystania walorów naturalnych do rozwoju turystycznego gminy, dzięki czemu upatruje się wzrost konkurencyjności regionu.

## VI. Wnioski z przeprowadzonej diagnozy stanu środowiskowego

### VI.1 Jakość powietrza

W województwie lubuskim pomiary jakości powietrza dokonywane są w podziale na trzy strefy: miasto Gorzów Wlkp., miasto Zielona Góra oraz strefa lubuska. Gmina Wymiarki przynależy do strefy lubuskiej.

Zgodnie z *Roczną oceną jakości powietrza w województwie lubuskim – raport wojewódzki za rok 2021* (GIOŚ RWMŚ w Zielonej Górze, 2022 r.) na terenie gminy Wymiarki wyznaczono obszar przekroczeń docelowego stężenia rocznego O<sub>3</sub> w powietrzu ze względu na kryterium ochrony roślin oraz BaP (PM10) ze względu na ochronę zdrowia.

W rocznej ocenie jakości powietrza, wykonanej na podstawie dostępnych informacji dla 2021 r. z uwzględnieniem kryteriów przyjętych ze względu na ochronę zdrowia ludzi, klasę C uzyskały wszystkie strefy ze względu na zanieczyszczenia powietrza benzo(a)pirenem. Ocenę przeprowadzono głównie w oparciu o wyniki pomiarów prowadzonych w roku 2021

na stacjach włączonych do sieci Państwowego Monitoringu Środowiska. Jako metody uzupełniające wykorzystano dla wybranych zanieczyszczeń dostępne wyniki modelowania, a także metody szacowania uwzględniające modelowanie, pomiary oraz informację o lokalizacji źródeł i wielkości emisji zanieczyszczeń do powietrza.

Tabela 15. Klasy stref dla poszczególnych zanieczyszczeń, uzyskane w ocenie rocznej dokonanej z uwzględnieniem kryteriów ustanowionych w celu ochrony zdrowia ludzi - klasyfikacja podstawowa (klasy: A, C oraz A1, C1 dla pyłu zawieszonego PM2,5)

Nazwa strefy	SO <sub>2</sub>	NO <sub>2</sub>	C <sub>6</sub> H <sub>6</sub>	CO	O <sub>3</sub>	PM10	Pb	As	Cd	Ni	B(a)P	PM2,5
miasto Gorzów Wlkp.	A	A	A	A	A <sup>1</sup>	A	A	A	A	A	C	A1 <sup>3</sup>
miasto Zielona Góra	A	A	A	A	A <sup>2</sup>	A	A	A	A	A	C	A1 <sup>3</sup>
Strefa lubuska	A	A	A	A	A <sup>2</sup>	A	A	A	A	A	C	A1 <sup>3</sup>

1) Dla ozonu – poziom celu długoterminowego, strefy uzyskały klasę D2.

2) Dla pyłu zawieszonego PM2,5 – poziom dopuszczalny I faza, strefa śląska, miasto Bielsko-Biała i aglomeracja górnośląska uzyskała klasę C, pozostałe strefy klasę A.

Źródło: Roczna ocena powietrza w województwie lubuskim. Raport wojewódzki za rok 2021, s. 84.

W rocznej ocenie jakości powietrza, wykonanej na podstawie dostępnych informacji dla 2021 r. z uwzględnieniem kryteriów przyjętych ze względu na ochronę roślin, w przypadku wszystkich zanieczyszczeń strefa lubuska uzyskała klasę A. Na uwzględnionym w ocenie stanowisku pomiarowym tła pozamiejskiego, zlokalizowanym w Smolarach Bytnickich, nie zanotowano wystąpienia przekroczenia poziomu dopuszczalnego określonego dla tego celu ochrony. Podobnie na brak przekroczeń wskazywały również dostępne dla 2021 roku wyniki modelowania matematycznego transportu i przemian substancji w powietrzu.

Tabela 16. Klasy stref dla poszczególnych zanieczyszczeń, uzyskane w ocenie rocznej dokonanej z uwzględnieniem kryteriów ustanowionych w celu ochrony roślin - klasyfikacja podstawowa (klasy: A, C)

Nazwa strefy	Kod strefy	SO <sub>2</sub>	NO <sub>x</sub>	O <sub>3</sub>
strefa lubuska	PL0803	A	A	A

Źródło: Roczna ocena powietrza w województwie lubuskim. Raport wojewódzki za rok 2021, s. 95.

Źródłem emisji powierzchniowej są paleniska domowe. Na terenie gminy Wymiarki bardzo duża część mieszkańców ogrzewa swoje domy węglem, co przyczynia się do wysokiej emisji dwutlenku siarki, tlenu azotu, pyłów, sadzy oraz tlenu węgla i węglowodorów aromatycznych. Coraz wyższe ceny paliw opałowych przyczyniają się z kolei do poszukiwania różnego rodzaju oszczędności. Z tego powodu część mieszkańców spala w swoich piecach różnego rodzaju odpady, emitujące duże ilości toksycznych zanieczyszczeń do atmosfery. Praktyki te są w dalszym ciągu powszechne na obszarach wiejskich. W konsekwencji,

na terenie gminy Wymiarki, podobnie jak w całej Polsce, zaobserwować można zjawisko tzw. „niskiej emisji”, czyli emisji pochodzącej ze źródeł o wysokości nieprzekraczającej kilkunastu metrów wysokości. Zjawisko to jest obserwowalne na terenach zwartej zabudowy, charakteryzującej się brakiem możliwości przewietrzania. Elementem składowym „niskiej emisji” są zanieczyszczenia emitowane podczas ogrzewania budynków mieszkalnych. Do źródeł niskiej emisji należy zaliczyć przede wszystkim indywidualne posesje, w których występuje opalanie węglowe, a także mniejsze zakłady produkcyjne, punkty usługowe i handlowe. Ze względu na dużą ilość tego typu źródeł emisji nie jest możliwe monitorowanie każdego z nich, a tym samym określenie dokładnej ilości dostających się z nich do atmosfery zanieczyszczeń.

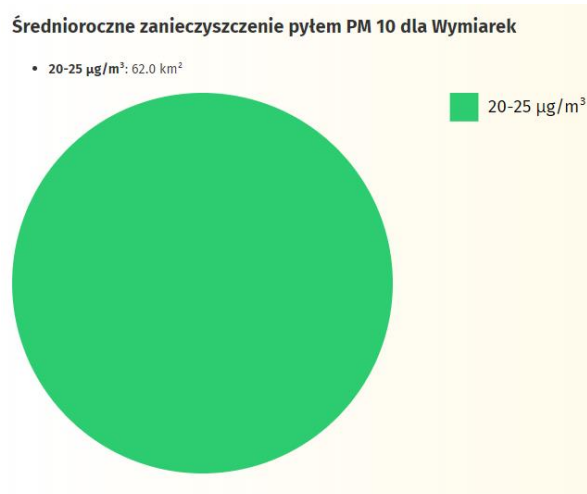
Jakość powietrza w gminie Wymiarki jest bardzo dobra, co potwierdzają dane z rocznej oceny jakości powietrza w województwie lubuskim, jak również bieżące monitorowanie jakości powietrza, które jest dostępne przez różne aplikacje i strony internetowe (np. <https://powietrze.gios.gov.pl/>).

Wykres 9. Średnioroczne zanieczyszczenie pyłem PM 2.5 w gminie Wymiarki



Źródło: <https://ongeo.pl/geoportal/gmina-wymiarki/zanieczyszczenie-powietrza> (dostęp:11.12.2022 r.)

Wykres 10. Średnioroczne zanieczyszczenie pyłem PM 10 w gminie Wymiarki



Źródło: <https://ongeo.pl/geoportal/gmina-wymiarki/zanieczyszczenie-powietrza> (dostęp:11.12.2022 r.)

## VI.2 Ryzyko występowania powodzi oraz suszy na terenie gminy Wymiarki

Na terenie powiatu żagańskiego znajduje się w całości lub fragmenty 33 jednolitych części wód płynących (JCWP). W pięciu wydzielonych JCWP oceniono aktualny stan jako dobry, w pozostałych 28 JCWP jako zły. W 26 JCWP oceniono, że są zagrożone nieosiągnięciem celów środowiskowych. Celem środowiskowym dla JCWP rzecznych w zakresie stanu chemicznego jest dobry stan chemiczny. Wskaźniki stanu dobrego przyjęto zgodnie z rozporządzeniem klasyfikacyjnym. Celem środowiskowym dla JCWP rzecznych w zakresie elementów hydromorfologicznych jest dobry stan tych elementów (II klasa). W przypadku JCWP monitorowanych, które zgodnie z wynikami oceny stanu przeprowadzonej przez GIOŚ osiągają bardzo dobry stan ekologiczny, celem środowiskowym jest utrzymanie hydromorfologicznych parametrów oceny na poziomie I klasy.

Gmina Wymiarki charakteryzuje się ubogim potencjałem wód powierzchniowych. Na terenie gminy nie występują jeziora. Do wód powierzchniowych przepływających przez teren gminy można zaliczyć rzekę Otwiernicę o łącznej długości 10 474 m oraz niewielki ciek Rzęśnia. Z uwagi na nieliczne i małe ciek wodne na terenie gminy nie stwierdza się ryzyka zagrożenia powodzią czy podtopieniami. Opracowany Plan Zarządzania Ryzykiem Powodziowym (PZRP), w którym analizowano m.in. ryzyko powodziowe pochodzące od zlewni rzeki Bóbr, stwierdzono, iż ryzyko powodziowe może dotyczyć gmin: Żagańskiej, Żagań-wiejska, Łowy, Małomice, Szprotawa, Niegostawice. Dla gmin Gozdnicza, Brzeźnica i Wymiarki, ze względu na brak map zagrożenia i map ryzyka powodziowego (na obszarach tych gmin nie występują obszary szczególnego zagrożenia powodzią) nie można było wykonać analizy rozkładu ryzyka powodziowego<sup>2</sup>.

Zapobieganie suszy jest istotne, gdyż susza powoduje przesuszenie gleby, zmniejszenie lub całkowite zniszczenie upraw, zmniejszenie zasobów wody pitnej, a także zwiększone prawdopodobieństwo występowania pożarów. Dla oceny zagrożenia suszą w Polsce został utworzony System Monitoringu Suszy Rolniczej, który na zlecenie Ministerstwa Rolnictwa i Rozwoju Wsi prowadzi Instytut Uprawy, Nawożenia i Gleboznawstwa – Państwowy Instytut Badawczy w Puławach.

W zależności od czynników wpływających na rozwój intensywności i zasięgu suszy, możemy mówić o czterech, powiązanych ze sobą przyczynowo-skutkowo, typach:

- susza atmosferyczna (meteorologiczna) – charakteryzuje ją niedobór opadów, skutkujących zwiększoną ewapotranspiracją, obniżeniem lustra wód powierzchniowych, a także zmniejszenie ilości wody glebowej,
- susza rolnicza – ograniczenie dostępności wody dla roślin, co prowadzi do ich stopniowego obumierania i spadku produkcji roślinnej,
- susza hydrologiczna – charakteryzuje się obniżeniem zasobów wody rzekach oraz w naturalnych i sztucznych zbiornikach wodnych,

---

<sup>2</sup> Program Ochrony Środowiska dla Powiatu Żagańskiego na lata 2018-2021 z perspektywą do roku 2025, s. 55.



- susza hydrogeologiczna – długotrwałe obniżenie zasobów wód podziemnych.

Wyróżnia się także tzw. suszę gospodarczą, która na skutek niedoborów opadów, a w konsekwencji przesuszenia gleb, obniżenia przepływu w ciekach w istotny sposób wpływa na względy ekonomiczne, społeczne bądź rolnicze.

Zgodnie z Systemem Monitoringu Suszy Rolniczej na terenie gminy Wymiarki ryzyko wystąpienia suszy występuje na obszarach gleb I jakości i dotyczy takich upraw jak: kukurydza, krzewy owocowe oraz rośliny strączkowe.

Tabela 17. Zagrożenie występowania suszy na obszarze gleb I kategorii

#### Kategoria gleby I

Gatunek roślin uprawnych	01	02	03	04	05	06	07	08	09	10	11	12	13	14
Zboża ozime	-	-	-	-	+	-	-	-	-	x	x	x	x	x
Zboża jare	-	-	-	+	+	-	-	-	-	x	x	x	x	x
Kukurydza na ziarno	x	x	x	-	-	-	+	+	+	+	-	-	-	-
Kukurydza na kiszonkę	x	x	x	-	-	-	+	+	+	+	-	-	-	-
Rzepak i rzepik	-	-	-	-	+	+	x	x	x	x	x	x	-	-
Ziemniak	x	x	-	-	-	-	-	-	-	-	-	-	-	x
Burak cukrowy	#	#	#	#	#	#	#	#	#	#	#	#	#	#
Chmiel	x	x	x	-	-	-	-	-	-	-	-	-	x	x
Tytoń	x	x	x	-	-	-	-	-	+	-	-	-	x	x
Warzywa gruntowe	x	x	x	-	-	-	-	-	+	-	-	-	x	x
Krzewy owocowe	-	-	-	-	+	-	+	+	+	+	-	-	x	x
Drzewa owocowe	-	-	-	-	-	-	-	-	-	-	-	-	x	x
Truskawki	-	-	-	-	-	-	-	-	-	x	x	x	x	x
Rośliny strączkowe	x	x	x	-	-	-	-	+	+	+	-	-	-	-

Źródło: <https://susza.iung.pulawy.pl/wykazy/2022,0810082/> (dostęp: 12.12.2022 r.)

Tabela 18. Udział powierzchni zagrożony suszą [%]

Gatunek roślin uprawnych	01	02	03	04	05	06	07	08	09	10	11	12	13	14
Zboża ozime	0.0	0.0	0.0	0.0	0.01	0.0	0.0	0.0	0.0	x	x	x	x	x
Zboża jare	0.0	0.0	0.0	19.2	22.24	0.0	0.0	0.0	0.0	x	x	x	x	x
Kukurydza na ziarno	x	x	x	0.0	0.0	0.0	2.78	23.75	25.73	25.06	0.0	0.0	0.0	0.0
Kukurydza na kiszonkę	x	x	x	0.0	0.0	0.0	2.78	23.75	27.15	25.15	0.0	0.0	0.0	0.0
Rzepak i rzepik	0.0	0.0	0.0	0.0	22.24	23.13	x	x	x	x	x	x	0.0	0.0
Ziemniak	x	x	0.0	0.0	0.0	0.0	0.0	0.0	0.0	0.0	0.0	0.0	0.0	x
Burak cukrowy	0.0	0.0	0.0	0.0	0.0	0.0	0.0	0.0	0.0	0.0	0.0	0.0	0.0	0.0
Chmiel	x	x	x	0.0	0.0	0.0	0.0	0.0	0.0	0.0	0.0	0.0	x	x
Tytoń	x	x	x	0.0	0.0	0.0	0.0	0.0	0.48	0.0	0.0	0.0	x	x
Warzywa gruntowe	x	x	x	0.0	0.0	0.0	0.0	0.0	1.63	0.0	0.0	0.0	x	x
Krzewy owocowe	0.0	0.0	0.0	0.0	3.3	0.0	0.13	1.72	49.69	12.01	0.0	0.0	x	x
Drzewa owocowe	0.0	0.0	0.0	0.0	0.0	0.0	0.0	0.0	0.0	0.0	0.0	0.0	x	x
Truskawki	0.0	0.0	0.0	0.0	0.0	0.0	0.0	0.0	0.0	x	x	x	x	x
Rośliny strączkowe	x	x	x	0.0	0.0	0.0	0.0	0.18	25.16	0.03	0.0	0.0	0.0	0.0

Źródło: <https://susza.iung.pulawy.pl/wykazy/2022,0810082/> (dostęp: 12.12.2022 r.)

### VI.3 Azbest

Zgodnie z internetową „Bazą Azbestową” na terenie gminy Wymiarki zewidencjonowano łącznie 721 528 kg wyrobów zawierających azbest. Do tej pory udało się unieszkodliwić 123 928 kg niebezpiecznych materiałów. Do zutilizowania pozostało jeszcze 597 600 kg azbestu z terenu gminy.

Tabela 19. Zewidencjonowany i zutilizowany azbest na terenie gminy Wymiarki

Ilość azbestu zewidencjonowana [kg]			Ilość azbestu unieszkodliwiona [kg]			Ilość azbestu pozostałego do unieszkodliwienia [kg]		
razem	osoby fizyczne	osoby prawne	razem	osoby fizyczne	osoby prawne	razem	osoby fizyczne	osoby prawne
721 528	168 528	553 000	123 928	78 528	45 400	597 600	90 000	507 600

Źródło: <https://bazaazbestowa.gov.pl/pl/usuwanie-azbestu/zestawienie-statystyczne> (dostęp: 12.12.2022 r.).

27 września 2018 r. została podjęta przez Radę Gminy Wymiarki Uchwała Nr LIV/220/2018 Rady Gminy Wymiarki w sprawie „Programu usuwania azbestu i wyrobów zawierających azbest z terenu Gminy Wymiarki wraz ze szczegółową inwentaryzacją”. W latach 2019 i 2020 gmina Wymiarki składała do WFOŚ i GW W Zielonej Górze wnioski na dotację na zadanie „Usuwanie wyrobów zawierających azbest z nieruchomości położonych na terenie Gminy Wymiarki” Wykonawcą prac była firma IMAK Krzysztof Szymczak ze Skierniewic.

W latach 2019 -2021 usunięto z terenu Gminy Wymiarki 78,53 Mg azbestu w tym w rozbiu na poszczególne sołectwa (nie usunięto odpadów z sołectwa Lubieszów):

- sołectwo Silno Małe, Lubartów – 2,92Mg,
- sołectwo Witoszyn Górny – 5,53 Mg,
- sołectwo Lutynka – 0,47 Mg,
- sołectwo Witoszyn - 29,83 Mg,
- sołectwo Wymiarki – 39,78 Mg.

### VI.4 Gospodarka odpadami komunalnymi

Zbiórka odpadów na terenie gminy Wymiarki Zgodnie z Rozporządzeniem Ministra Środowiska z dnia 29 grudnia 2016 r. w sprawie szczegółowego sposobu selektywnego zbierania wybranych frakcji odpadów właściciele nieruchomości obowiązani są do prowadzenia selektywnego zbierania, a odbierający odpady do odbierania następujących rodzajów odpadów: papier, szkło, metale, tworzywa sztuczne, odpady ulegające biodegradacji, ze szczególnym uwzględnieniem bioodpadów.

W okresie od 01 stycznia do 31 grudnia 2021 r. odbiorem odpadów komunalnych z nieruchomości zamieszkałych zajmowała się spółka wyłoniona w ramach przetargu nieograniczonego – Przedsiębiorstwo Komunalne PEKOM S. A. ul. Św. Brata Alberta 8, 68 - 200 Żary, z którą została zawartą umową w zakresie odbioru transportu i zagospodarowania odpadów komunalnych od właścicieli nieruchomości z terenu gminy Wymiarki. Odpady



komunalne odbierane były z nieruchomości z pojemników lub worków dostarczonych przez wykonawcę, wystawianych przez właściciela nieruchomości. Poza tym raz w roku w ramach uiszczanej opłaty odbierane były z nieruchomości meble i inne odpady wielkogabarytowe.

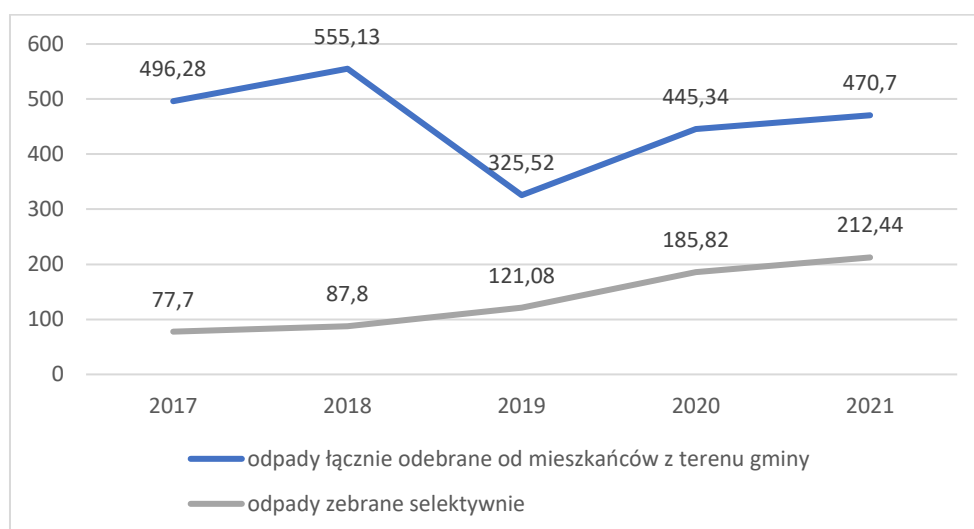
Mieszkańcy mieli możliwość oddawania selektywnie zebranych baterii oraz przeterminowanych lekarstw do pojemników ustawionych w Urzędzie Gminy przy ulicy Księcia Witolda 5 i w Ośrodku Zdrowia w Wymiarkach.

Punkt Selektywnej Zbiórki Odpadów Komunalnych prowadziło Przedsiębiorstwo Komunalne PEKOM S. A., z którym gmina ma zawartą umowę na utworzenie, utrzymanie i bieżącą obsługę Punktu Selektywnej Zbiórki Odpadów Komunalnych w Żarach przy ulicy Św. Brata Alberta 8. W Punkcie Selektywnej Zbiórki Odpadów Komunalnych w 2021 r. zebrano łącznie 10,17 Mg odpadów, w tym:

- zużyte opony – 0,41 Mg,
- zmieszane odpady z betonu, gruzu ceglanego, odpadowych materiałów ceramicznych i elementów wyposażenia inne niż wymienione w 170106 - 7,54 Mg,
- odpady wielkogabarytowe – 2,04 Mg,
- odpady ulegające biodegradacji – 0,16 Mg,
- leki inne niż wymienione w 200131 – 0,02 Mg.

Liczba osób objętych systemem gospodarki odpadami na terenie gminy w 2021 r. wynosiła 1 752 osoby, ogółem złożono 595 deklaracji. W 2021 r. odebrano łącznie 470,70 Mg odpadów, w tym 279,97 Mg z nieruchomości zamieszkałych oraz 190,73 Mg z nieruchomości niezamieszkałych, a także 212,44 Mg odpadów segregowanych. W analizowanych latach 2017-2021 można zaobserwować wzrost ilości odbieranych selektywnie odpadów, co wskazuje na większą świadomość mieszkańców w zakresie dbania o środowisko naturalne oraz racjonalną realizację polityki odpadami.

Wykres 11. Ilość odpadów zebranych ogółem od mieszkańców z terenu gminy oraz ilość odpadów zebranych selektywnie



Źródło: dane z Urzędu Gminy Wymiarki

W 20201 r. gmina Wymiarki osiągnęła następujące poziomy recyklingu:

- osiągnięty poziom ograniczenia masy odpadów komunalnych ulegających biodegradacji przekazywanych do składowania - 0%,
- osiągnięty poziom recyklingu i przygotowania do ponownego użycia odpadów- 22,19%,
- osiągnięty poziom recyklingu, przygotowania do ponownego użycia i odzysku innymi metodami innych niż niebezpieczne odpadów budowlanych i rozbiórkowych - 100%.

## VI. 5 Odnawialne źródła energii

Wraz z wciąż rosnącym zapotrzebowaniem na energię a przy jednoczesnym wyczerpywaniu się zasobów konwencjonalnych wzrasta zainteresowanie alternatywnymi sposobami pozyskiwania energii ze źródeł odnawialnych. Energia odnawialna jest to energia pochodząca z naturalnych, powtarzających się procesów przyrodniczych, uzyskiwana z odnawialnych niekopalnych źródeł energii (energia: wody, wiatru, promieniowania słonecznego, geotermalna, fal, prądów i pływów morskich, oraz energia wytwarzana z biomasy stałej, biogazu i biopaliw ciekłych). Odnawialne źródło energii to natomiast źródło wykorzystujące w procesie przetwarzania energię wiatru, promieniowania słonecznego, aerotermalną, geotermalną, hydrotermalną, fal, prądów i pływów morskich, spadku rzek oraz energię pozyskiwaną z biomasy, biogazu pochodzącego ze składowisk odpadów, a także biogazu powstałego w procesach odprowadzania lub oczyszczania ścieków albo rozkładu składowanych szczątków roślinnych i zwierzęcych.

### ZASOBY ENERGII WIATROWEJ

Lokalizacja elektrowni wiatrowych głównie zależy od dwóch czynników tj. od zasobu energii wiatru oraz od uwarunkowań przyrodniczo-przestrzennych. Ogólnie przyjmuje się, że strefy I - III charakteryzują się korzystnymi warunkami dla rozwoju energetyki wiatrowej. Do uzyskania realnych wielkości energii użytecznej dla pojedynczych elektrowni wymagane jest występowanie wiatrów o stałym natężeniu i prędkościach powyżej 4m/s. Ponadto przyjmuje się, że wielkość progowa opłacalności wykorzystania energii wiatru na wysokości 30 m nad powierzchnią gruntu powinna wynosić 1000 kWh/m<sup>2</sup>/rok (średnia suma energii wiatru na powierzchnię 1 m<sup>2</sup>). W Polsce wynosi ona 1000 -1500 kWh/rok.

Mapa 5. Strefy energii wiatru w Polsce



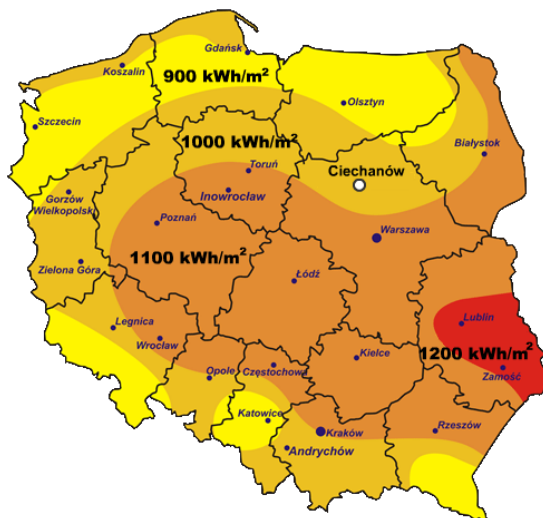
Źródło: <http://www.praze.pl/?a=static&l=pl&id=25>, (dostęp: 12.12.2022 r.).

Na podstawie powyższego rysunku można stwierdzić, że dominująca część województwa lubuskiego leży w strefie średnio korzystnej pod względem potencjalnego wykorzystania energii wiatru - strefa III (również obszar gminy Wymiarki znajduje się w strefie III). Na terenie gminy nie stwierdza się wykorzystywania tego źródła energii.

#### ZASOBY ENERGII SŁONECZNEJ

Polska charakteryzuje się dość dobrymi warunkami do wykorzystania energii promieniowania słonecznego przy dostosowaniu typu systemów i właściwości urządzeń wykorzystujących tę energię do charakteru, struktury i rozkładu w czasie promieniowania słonecznego.

Mapa 6. Mapa usłonecznienia Polski



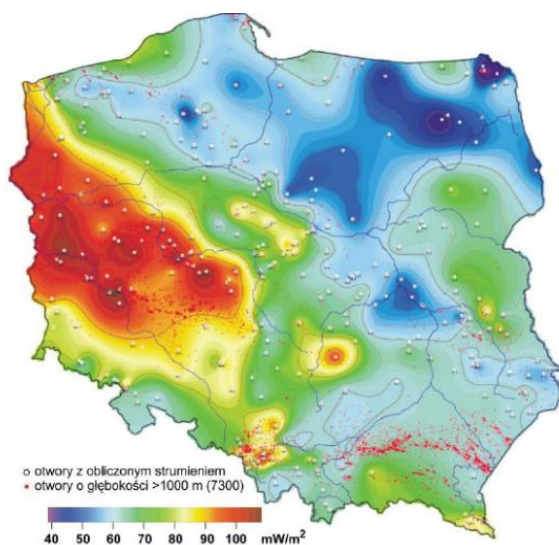
Źródło: <https://ciechanow.pomiaryinfo.pl/?pwtr=naslonecznienie&pwtid=16506&infrm=1>, (dostęp: 12.12.2022 r.).

Teren gminy Wymiarki charakteryzuje się typową wartością promieniowania słonecznego w skali kraju ( $950 \text{ kWh/m}^2$ ). Rozwój farm fotowoltaicznych ma miejsce na terenie gminy. Z informacji uzyskanych z Urzędu Gminy wynika, że na gruntach nie będących własnością gminy znajdują się dwie farmy fotowoltaiczne w m. Lubieszów i m. Wymiarki. Prowadzone są postępowania o uzyskanie decyzji środowiskowych i decyzji o warunkach zabudowy dla inwestycji polegających na budowie farm fotowoltaicznych. Gmina na swoich gruntach nie posiada zlokalizowanych odnawialnych źródeł energii.

#### ZASOBY ENERGII GEOTERMALNEJ

Złożem energii geotermalnej nazywa się naturalne nagromadzenie ciepła (w skałach, wodach podziemnych, w postaci pary) na głębokościach umożliwiającą opłacalną ekonomicznie eksploatację energii cieplnej. W ostatnich latach w Polsce badania nad dokumentacją złóż energii geotermalnej uległy intensyfikacji. Polski Instytut Geologiczny opracował mapę strumienia ciepłego Polski. Obszary podwyższonych wartości strumienia, oznaczone na mapie poniżej kolorem czerwonym, posiadają największe perspektywy dla pozyskiwania energii geotermalnej. Opierając się na tych badaniach określono, że możliwość wykorzystania energii wnętrza Ziemi istnieje na ponad 60% powierzchni naszego kraju.

Mapa 7. Mapa strumienia ciepłego w Polsce



Źródło: [https://www.researchgate.net/figure/Mapa-strumienia-cieplnego-na-obszarze-Polski-wg-Szewczyka-i-in-Karwasieckiej-i\\_fig2\\_259291932](https://www.researchgate.net/figure/Mapa-strumienia-cieplnego-na-obszarze-Polski-wg-Szewczyka-i-in-Karwasieckiej-i_fig2_259291932), (dostęp: 5.10.2022 r.).

Gmina Wymiarki znajduje się na terenie sprzyjającym wykorzystywaniu wód geotermalnych do produkcji ciepła, jednak nie stwierdza się tego typu inwestycji.

#### ZASOBY ENERGII Z BIOMASY I BIOGAZU

Biomasa to substancje pochodzenia roślinnego lub zwierzęcego, które ulegają biodegradacji, pochodzące z produktów, odpadów i pozostałości z produkcji rolnej oraz leśnej, a także przemysłu przetwarzającego ich produkty, a także inne części odpadów, które ulegają biodegradacji. Energię z biomasy można uzyskać w wyniku procesów spalania, gazyfikacji,

pirolizy, fermentacji alkoholowej czy metanowej oraz wykorzystania olejów roślinnych w produkcji biokomponentów do paliw.

Na terenie gminy nie stwierdzono wytwarzania i wykorzystywania tego typu energii.

#### VI.6 Podsumowanie uwarunkowań środowiskowych

Podsumowując uwarunkowania środowiskowe warto porównać dane dotyczące gospodarki odpadami komunalnymi. Dbałość o środowisko naturalne wynika z zaangażowania mieszkańców w zakresie ochrony środowiska, co jest również wynikiem racjonalnego gospodarowania odpadami komunalnymi. Jak wynika z poniższego zestawienia gmina Wymiarki charakteryzuje się dużą dynamiką zmian (+16,2%) w zakresie zebranych odpadów selektywnie w relacji do ogółu odpadów komunalnych. Największą pozytywną zmianę w ilości odebranych odpadów selektywnie odnotowano w gminie Brzeźnica (+19,3%).

Tabela 20. Odpady zebrane selektywnie w relacji do ogółu odpadów [%]

Gmina	2017	2018	2019	2020	2021	Dynamika zmian
Żagań	13,0	15,0	17,1	28,1	28,7	+15,7
<b>Wymiarki</b>	<b>13,9</b>	<b>16,5</b>	<b>20,6</b>	<b>28,8</b>	<b>30,1</b>	<b>+16,2</b>
Niegostawice	30,1	40,2	46,3	38,8	39,5	+9,4
Brzeźnica	16,4	19,3	24,2	36,1	35,7	+19,3

Źródło: opracowanie własne, GUS BDL

W wyniku przeprowadzonych badań na terenie gminy Wymiarki stwierdza się, że w obszarze środowiskowym największym problemem gminy jest zanieczyszczenie środowiska naturalnego szkodliwym działaniem człowieka. Mieszkańcy stwierdzają, iż na obszarze gminy wielu mieszkańców pali śmieci w gospodarstwach domowych celem ogrzania mieszkań, co wpływa na wzrost CO<sub>2</sub> do atmosfery. Dodatkowo w budynkach użyteczności publicznej nie wykorzystuje się odnawialnych źródeł energii, co również wpływa w okresie grzewczym na gorszą jakość powietrza. Badani stwierdzają, że w dalszym ciągu potrzebna jest edukacja ekologiczna mieszkańców gminy w zakresie dbania o środowisko przyrodnicze. Ważne jest kształtowanie odpowiednich nawyków już od najmłodszych lat, aby minimalizować skutku degradacji naturalnych walorów gminy w przyszłości.

#### VII. Model struktury funkcjonalno-przestrzennej gminy

Gmina Wymiarki jest niewielką gminą w południowo-zachodniej części województwa lubuskiego, którą można zaliczyć zarówno do obszarów peryferyjnych w skali kraju, jak również wewnętrznych peryferiów regionu. Położenie blisko granicy z Niemcami oraz w pobliżu miast średniej wielkości takich jak Żary i Żagań nie determinuje rozwoju gospodarczego w gminie. Gmina ma charakter wybitnie wiejski, w której dominują lasy oraz grunty orne. Położenie przygraniczne nie przekłada się na dobrą dostępność komunikacyjną. Budowana autostrada A18, która przecina północno-wschodni skrawek gminy nie wpływa na poprawę dostępności komunikacyjnej w skali lokalnej i ponadlokalnej z powodu niekorzystnego położenia węzłów drogowych. Wpływa to negatywnie na atrakcyjność

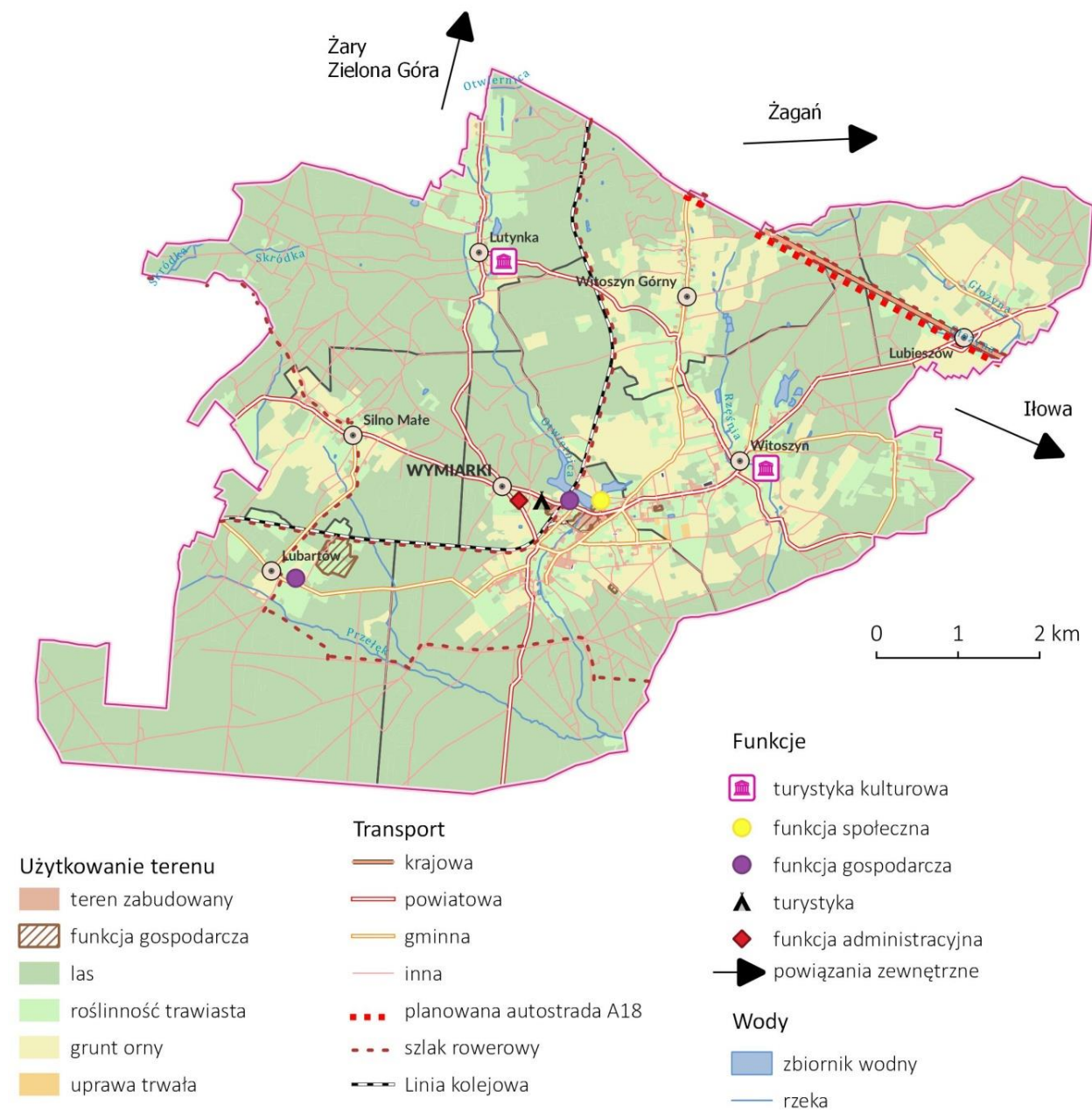
inwestycyjną gminy. Konieczne jest podjęcie działań na szczeblu lokalnym i regionalnym w celu poprawy dostępności komunikacyjnej i zewnętrznych powiązań funkcjonalnych.

Struktura przestrzenna osadnictwa jest zrównoważona i ma charakter policentryczny. Zabudowa koncentruje się w 7 wsiach rozłożonych równomiernie w gminie z centralnie położoną siedzibą gminy – wsią Wymiarki. Relatywnie dobrą dostępność komunikacyjną w skali gminy zapewniają krzyżujące się w centrum drogi powiatowe. Wsie Wymiarki, Lubieszyn i Witoszyn mają układ wielodrożnicowy, natomiast Lutynka, Silno Małe, Witoszyn Górny i Lubartów są ulicówkami z dość rzadką zabudową. Konsekwencją zrównoważonego planowania przestrzennego w kontekście rozwoju zabudowy jest dogęszczanie istniejących struktur osadniczych, dlatego potencjalne nowe inwestycje mieszkaniowe nie powinny wykraczać poza obszary zabudowane w poszczególnych sołectwach. Szczególnie dotyczy to wsi Wymiarki i Witoszyn, w których koncentrują się różnego rodzaju funkcje i są najatrakcyjniejszymi miejscowościami do zamieszkania. Obecny układ ulic oraz niewykorzystane przestrzenie w obrębie zabudowy pozwalają na lokalizowanie nowych inwestycji w ich obrębie. Potencjał do rozwoju funkcji gospodarczej również wykazują tereny w tych dwóch miejscowościach a także we wsi Lubartów, gdzie zlokalizowana jest ferma nerek.

Rozwój gminy oparty jest na lokalnych zasobach ludzkich i przestrzennych. Poza udokumentowanymi złożami surowców mineralnych w północno-zachodniej części gminy obszar ten jest atrakcyjny turystycznie. Gminę przecinają liczne szlaki rowerowe, które wraz z zasobami kulturowymi gminy powinny być szerzej promowane. W gminie zlokalizowanych jest 6 szlaków rowerowych, w tym szlaków mtb: 1. Szlak „Lutynka” – brązowy, 2. Szlak „Stary” – czarny, 3. Szlak „Lubartów” – żółty, 4. Szlak „Lipa” – zielony, 5. Szlak „Borowe” – niebieski, 6. Szlak „Przewóz” – czerwony. Główne szlaki rowerowe oznaczono na mapie poniżej. Rozwój turystyki aktywnej poprzez stwarzanie oferty promującej zróżnicowane formy spędzania wolnego czasu, w tym rozwój turystyki weekendowej, opiera się przede wszystkim na walorach krajobrazowych gminy, która dysponuje licznymi i rozległymi kompleksami leśnymi. Warty podkreślenia jest fakt, że wszelkie formy leśne w gminie stanowią korytarze ekologiczne, natomiast cała przestrzeń na południe od wsi Wymiarki jest objęta ochroną obszaru Natura 2000.

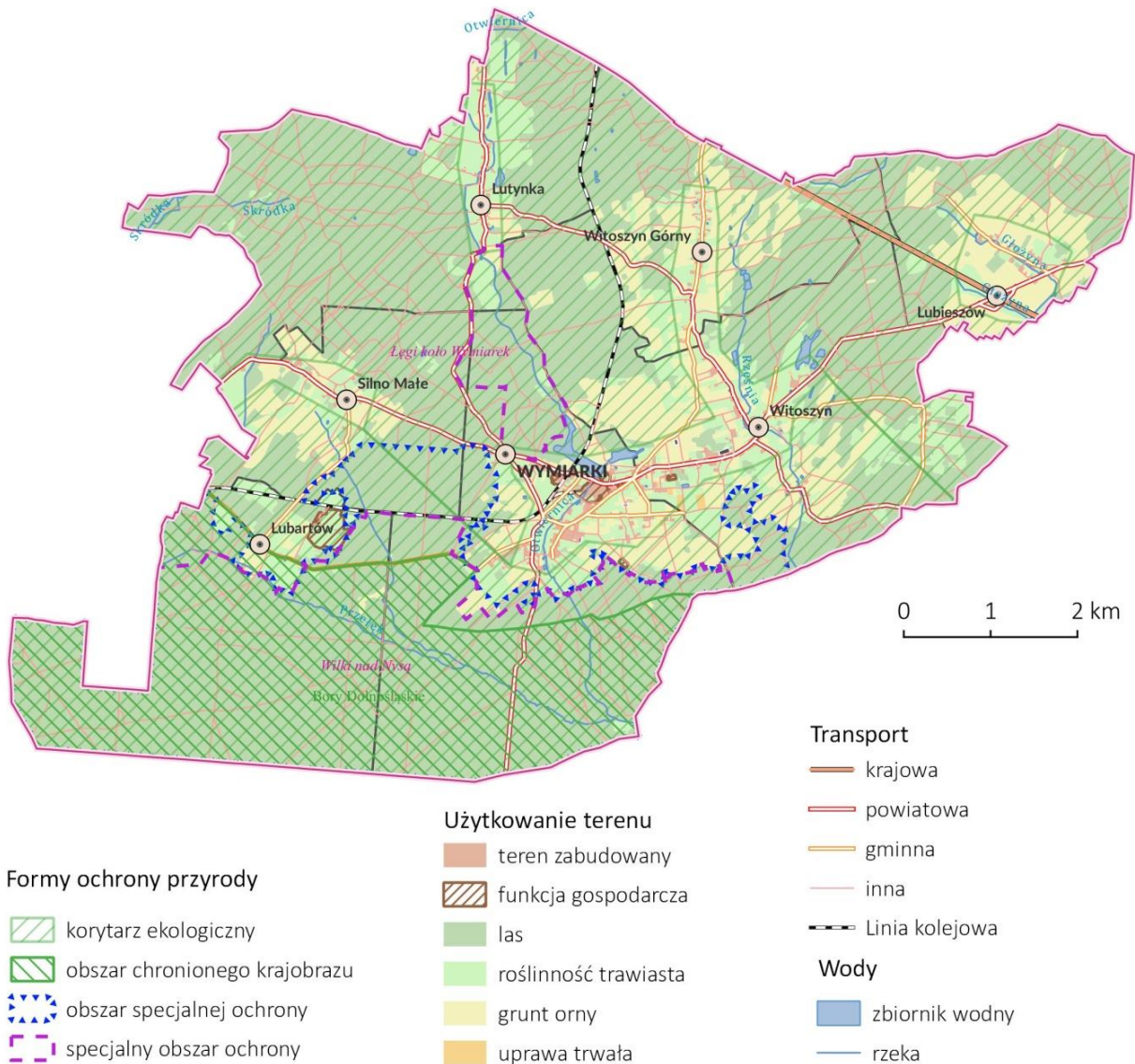


Mapa 8. Użytkowanie terenu, transport i funkcje



Źródło: opracowanie własne

Mapa 9. Ochrona środowiska



Źródło: opracowanie własne

### VIII. Ustalenia i rekomendacje w zakresie kształtowania i prowadzenia polityki przestrzennej w gminie

Rekomendacje dla polityki przestrzennej opracowano z zachowaniem spójności z *Planem Zagospodarowania Przestrzennego Województwa Lubuskiego* oraz *Studium Uwarunkowań i Kierunków Zagospodarowania Przestrzennego Gminy Wymiarki* i brzmią następująco:

- Kształtowanie zagospodarowania terenów w obszarach chronionych w dostosowaniu do przedmiotu ochrony oraz zgodnie z przepisami w zakresie ochrony przyrody oraz dokumentami nadrzędnymi;
- Zachowanie integralności obszarów węzłowych i zapewnienie drożności korytarzy wyznaczonych w ramach krajowej sieci ekologicznej, w tym odtworzenie drożności korytarzy ichtiologicznych; kształtowanie systemu przyrodniczego poszczególnych



miast i gmin w sposób zapewniający ich spójność i powiązanie z krajową siecią ekologiczną;

- Ochrona ekosystemów mających znaczenie dla zachowania bioróżnorodności, w tym ekosystemów wodnych, bagiennych, leśnych i łąkowych;
- Prowadzenie racjonalnego gospodarowania zasobami złóż kopalin oraz kompleksowego wykorzystania, w tym kopalin towarzyszących;
- Ochrona zasobów wód podziemnych GZWP zgodnie z warunkami określonymi dla ich obszarów ochronnych;
- Zwiększanie retencji zlewni – realizacja obiektów małej retencji, poprawa stosunków wodnych na obszarach rolniczych, retencjonowanie wód opadowych;
- Wspieranie działań skutkujących poprawą warunków aerosanitarnych;
- Ograniczenie uciążliwości hałasowych poprzez stosowanie rozwiązań izolacyjnych, biologicznych i technicznych;
- Poprawa i ochrona rolniczej przestrzeni produkcyjnej ze szczególnym uwzględnieniem gospodarki żywnościowej i wyspecjalizowanej produkcji rolnej;
- Rozwój przetwórstwa opartego o zasoby leśne oraz doskonalenie integracji funkcjonalnej leśnictwa z przemysłem drzewnym.
- Rewitalizacja obszarów zdegradowanych;
- Kształtowanie wysokiej jakości przestrzeni publicznych;
- Rozwój budownictwa mieszkaniowego o odpowiednim standardzie;
- Rozwój spójnej struktury osadniczej w oparciu o powiązania funkcjonalno-przestrzenne;
- Rozwój ośrodków usługowych.
- Zachowanie i ochrona obiektów zabytkowych - huta szkła;
- Wspieranie tworzenia parków kulturowych, ustanawiania pomników historii;
- Zachowanie historycznie ukształtowanych układów urbanistycznych, ruralistycznych i przestrzennych;
- Odpowiednie wyeksponowanie obiektów zabytkowych i walorów krajobrazowych, z zachowaniem cech tradycyjnego budownictwa;
- Wykorzystanie walorów dziedzictwa kulturowego w celach turystycznych ze szczególnym uwzględnieniem szlaków kulturowych;
- Zwiększenie dostępności wysokiej jakości oferty kulturalnej.
- Rozwój i promocja klastrów odpowiadających lokalnej specyfice gospodarczej;
- Uwzględnienie inwestycji związanych z rozwojem przemysłu wydobywczego;
- Poprawa i ochrona rolniczej przestrzeni produkcyjnej ze szczególnym uwzględnieniem gospodarki żywnościowej i wyspecjalizowanej produkcji rolnej;
- Rozwój przetwórstwa opartego o zasoby leśne oraz doskonalenie integracji funkcjonalnej leśnictwa z przemysłem drzewnym.

- Poprawa drogowej dostępności komunikacyjnej w zakresie powiązań zewnętrznych i wewnętrznych, w tym budowa i modernizacja sieci dróg krajowych i wojewódzkich ze szczególnym uwzględnieniem sieci TEN-T;
- Poprawa bezpieczeństwa ruchu drogowego, w szczególności poprzez budowę obwodnic i działania mające na celu uspokojenie ruchu;
- Uwzględnienie inwestycji związanych z modernizacją linii kolejowych o znaczeniu lokalnym i ponadlokalnym;
- Odbudowa linii kolejowej nr 380 na odcinku Jankowa Żagańska – Przewóz;
- Podjęcie działań mających na celu integrację różnych typów transportu ze szczególnym uwzględnieniem węzłów przesiadkowych;
- Wzrost dostępności transportu publicznego;
- Zwiększenie wykorzystywania transportu kombinowanego do przewozu towarów;
- Rozwój sieci dróg i szlaków rowerowych oraz propagowanie roweru jako środka codziennej komunikacji.
- Uzbrojenie terenów inwestycyjnych w niezbędną infrastrukturę techniczną;
- Rozbudowa infrastruktury wodociągowej i kanalizacyjnej;
- Uwzględnienie nowych terenów przeznaczonych do zabudowy w zakresie rozbudowy sieci wodociągowej i kanalizacyjnej;
- Podjęcie działań mających na celu poprawę efektywności energetycznej;
- Zapewnienie bezpieczeństwa energetycznego poprzez budowę oraz modernizację sieci elektroenergetycznych i gazowych;
- Wzrost wykorzystania OZE poprzez generację rozproszoną;
- Wyznaczanie obszarów z dopuszczeniem lokalizacji instalacji wykorzystujących odnawialne źródła energii o mocy powyżej 100 kW.
- Poprawa funkcjonalno-przestrzennej struktury w tym podniesienie ładu przestrzennego, zwiększenie walorów wizerunku i sprawności funkcjonowania, oraz wzmocnienie powiązań z regionem, krajem i zagranicą.
- Stworzenie atrakcyjnych i zróżnicowanych możliwości dla rozwoju gospodarczego.
- Wdrożenie polityki przestrzennej poprzez koordynację planowania miejscowego, ustalenia narzędzi pozwalających na wdrożenie tej polityki.
- Wzrost aktywności działalności rolniczej w ramach działań restrukturyzacyjnych i działalności leśnej przy wykorzystaniu naturalnych zasobów.
- Priorytetyzacja działań w zakresie opracowania kompleksowych dokumentów planistycznych w postaci studium uwarunkowań i kierunków zagospodarowania przestrzennego i miejscowych planów zagospodarowania przestrzennego, w tym w zakresie zapewnienia spójności z dokumentami na szczeblu regionalnym.
- Kontrolowany proces rozwoju zabudowy – opracowanie miejscowych planów zagospodarowania przestrzennego począwszy od obszarów cechujących się najintensywniejszymi zmianami użytkowania; rozwój zabudowy w obrębie istniejących siedlisk.

- Zrównoważone gospodarowanie przestrzenią – w szczególności w zakresie przeznaczania terenów pod zabudowę mieszkaniową poprzez zapobieganie antropopresji na terenach cennych przyrodniczo.
- Sprawne planowanie w przestrzeni związane z rozwojem funkcji turystyczno-rekreacyjnych – logiczne i oparte na konsultacjach społecznych i potrzebach mieszkańców lokalizowanie różnego rodzaju kompleksów usługowych, uwzględnianie potencjalnych konfliktów przestrzennych w procesach planowania.
- Kierowanie się zasadami ładu przestrzennego w planowaniu przestrzeni w aspekcie estetycznym, społecznym, gospodarczym, środowiskowym i funkcjonalnym – w szczególności na obszarach o wysokim potencjale rozwoju turystyki, w tym na obszarach o wysokich walorach krajobrazowych.
- Zapewnienie spójności w planowaniu przestrzennym w układzie wertykalnym: na poziomie lokalnym ze szczeblem krajowym i regionalnym – uwzględnienie w planowaniu rozwoju przestrzennego inwestycji krajowych i wojewódzkich.
- Zapewnienie spójności w planowaniu przestrzennym w układzie horyzontalnym: uwzględnienie i konsultowanie dokumentów planistycznych sąsiednich gmin w celu zapewnienia ciągłości struktur przestrzennych.
- Budowanie poparcia społecznego w gospodarowaniu przestrzenią – prowadzenie jawnych i dostępnych dla mieszkańców konsultacji społecznych w zakresie planowania inwestycji, opracowywania dokumentów planistycznych.
- Uspójnienie zasad dotyczących walorów estetycznych nowych inwestycji, w tym mieszkaniowych i związana z tym konieczność opracowania planów miejscowych dla obszarów przeznaczanych pod zabudowę.
- Ochrona obszarów o nieprzekształconych lub stosunkowo mało zmienionych walorach przyrodniczych i krajobrazowych, oraz uwzględnianie pozostałych działań ochronnych w zakresie ochrony krajobrazu.
- Zachowanie różnorodności biologicznej i rozwój systemu obszarów chronionych oraz jego integracja z systemami pozaregionalnymi.
- Ograniczenie przeznaczenia pod zabudowę podlegającą ochronie przed hałasem terenów narażonych na ponadnormatywne oddziaływanie infrastruktury transportowej.
- Separowanie terenów zabudowy podlegającej ochronie przed hałasem od dużych zwartych kompleksów terenów zabudowy produkcyjnej, usługowej lub produkcyjno-usługowej poprzez ustalenie minimalnych odległości między tymi terenami i kompleksami w dokumentach planowania przestrzennego.
- Zachowywanie pomiędzy jednostkami osadniczymi wolnych od zabudowy i zagospodarowania (z wyłączeniem dróg i sieci uzbrojenia terenu) terenów otwartych lub zalesionych.
- Pozostawienie wzdłuż rzek, mniejszych cieków i urządzeń melioracji podstawowych pasów terenów zielonych, wolnych od zabudowy.

- Uwzględnienie przebiegu i funkcji korytarzy ekologicznych o znaczeniu ponadlokalnym w lokalnych dokumentach planistycznych oraz działaniach należących do kompetencji gminy.
- Uwzględnienie infrastruktury transportu rowerowego przy planowaniu zintegrowanego systemu transportu.
- Ograniczenie zabudowy dolin rzecznych (ochrona brzegów rzek przed zabudową, grodzeniem, osuszaniem i niszczeniem szaty roślinnej) w celu zachowania drożności korytarzy ekologicznych i minimalizowania skutków powodzi.

#### IX. Obszary strategicznej interwencji, funkcjonalne i problemowe w dokumentach krajowych i wojewódzkich

Gmina Wymiarki położona jest w obrębie 8 wydzieleni obszarów specjalnych, które zostały wyznaczone w strategicznych i planistycznych dokumentach wojewódzkich. W celu ich identyfikacji przeanalizowane zostały następujące dokumenty:

- 6 strategii szczebla krajowego,
- *Strategia Rozwoju Województwa Lubuskiego 2030*,
- *Plan Zagospodarowania Przestrzennego Województwa Lubuskiego*.

Przez obszary specjalne rozumie się:

– OSPT (Obszary Specjalnej Polityki Terytorialnej) – terytoria zawierające wiele jednostek administracyjno-terytorialnych (gmin, powiatów, województw) lub ich części, dla których z uzasadnionych powodów potrzebne jest prowadzenie skoordynowanej i spójnej polityki rozwoju.

– OF (obszary funkcjonalne) – terytoria charakteryzujące się silnymi powiązaniem społeczno-ekonomicznymi o charakterze węzłowym lub sieciowym, które kształtują spójną, trwałą i samopodtrzymującą się strukturę przyrodniczą i (lub) społeczno-gospodarczą.

– OSI (obszary strategicznej interwencji) – terytoria wymagające wsparcia zewnętrznego w celu wzmocnienia wewnętrznego potencjału rozwoju lub zapobiegania negatywnym procesom przyrodniczym i (lub) społeczno-gospodarczym, w tym:

- OP (obszary problemowe) – terytoria o niekorzystnych cechach i procesach społeczno-ekonomicznych i (lub) przyrodniczych, wymagające interwencji zewnętrznych.
- OW (obszary wzrostu) – terytoria o charakterze obszarów funkcjonalnych – aktualnie istniejących lub możliwych do wykreowania o szczególnie korzystnych właściwościach przyrodniczych lub społeczno-ekonomicznych dla rozwoju.

Gmina Wymiarki, zgodnie z *Planem Zagospodarowania Przestrzennego Województwa Lubuskiego*, należy do następujących obszarów funkcjonalnych:

1. wiejskie obszary funkcjonalne wymagające wsparcia procesów rozwojowych;
2. obszary cenne przyrodniczo;
3. obszary ochrony i kształtowania zasobów wodnych;
4. obszary ochrony strategicznych złóż kopalin;

5. obszary o najniższym stopniu rozwoju i pogarszających się perspektywach rozwojowych;
6. miasta i inne obszary tracące dotychczasowe funkcje społeczno-gospodarcze;
7. obszary przygraniczne (strefa II i III);
8. obszary o najniższej dostępności transportowej do ośrodków wojewódzkich.

## X. Analiza SWOT

Analiza SWOT (Strengths, Weakness, Opportunities, Threats) jest jedną z metod określania rozwoju diagnozowanego obszaru, ponieważ uwydatnia mocne i słabe strony oraz przedstawia szanse i zagrożenia, jakie mogą wystąpić w środowisku lokalnym. **Mocne strony** to atuty diagnozowanego obszaru, **słabe strony** to słabości, bariery i wady analizowanego obszaru. Z kolei **szanse** określają dodatkowe okoliczności pociągające za sobą korzystne zmiany, a **zagrożenia** – okoliczności, które negatywnie wpływają na plan rozwoju gminy. Szczegółowe opracowanie analizy SWOT jest ważnym etapem procesu planowania strategicznego, ponieważ jest to punkt wyjściowy dla stawianych celów strategicznych oraz podejmowanych w przyszłości działań społecznych.

Tabela 21. Analiza SWOT

Uwarunkowania społeczne	
MOCNE STRONY	SŁABE STRONY
<ul style="list-style-type: none"> <li>➤ spadek liczby osób korzystających z pomocy społecznej,</li> <li>➤ dostępność do podstawowej opieki medycznej (przychodnie, apteki),</li> <li>➤ rozwinięty system edukacji w gminie,</li> <li>➤ aktywna działalność instytucji sportowych i kulturalnych,</li> <li>➤ działalność organizacji pozarządowych,</li> <li>➤ dobra współpraca samorządu z organizacjami społecznymi,</li> <li>➤ realizacja wielu projektów współfinansowanych ze środków zew. w ramach rozwoju społecznego, edukacyjnego, rekreacyjnego itp.,</li> <li>➤ rozwijająca się infrastruktura sportowo-rekreacyjna,</li> <li>➤ funkcjonowanie Klubu Seniora i Klubu Rodziny w Wymiarkach,</li> </ul>	<ul style="list-style-type: none"> <li>➤ spadek liczby ludności w gminie,</li> <li>➤ postępujący proces starzenia się społeczeństwa, wzrost liczby osób w wieku poprodukcyjnym,</li> <li>➤ ujemny przyrost naturalny,</li> <li>➤ ujemne saldo migracji,</li> <li>➤ brak żłobka na terenie gminy,</li> <li>➤ wzrost liczby rodzin objętych pomocą asystenta rodziny,</li> <li>➤ wzrost liczby rodzin korzystających z pomocy w formie dodatków mieszkaniowych i energetycznych,</li> <li>➤ ubóstwo wielu rodzin z terenu gminy,</li> <li>➤ wzrost liczby świadczeń opiekuńczych,</li> <li>➤ wzrost liczby „Niebieskich Kart”,</li> <li>➤ wzrost interwencji policji w ramach bezpieczeństwa publicznego,</li> <li>➤ niski stopień wykrywalności stwierdzonych i odnotowanych przestępstw,</li> <li>➤ niewystarczająca liczba miejsc spędzania czasu wolnego dla dzieci i młodzieży,</li> </ul>

SZANSE	ZAGROZENIA
<ul style="list-style-type: none"> <li>➤ rozbudowa infrastruktury społeczno-kulturalnej i zwiększenie oferty kulturalnej dla mieszkańców gminy,</li> <li>➤ możliwość szybkiej i efektywnej reakcji na problemy społeczne,</li> <li>➤ zwiększenie integracji społecznej mieszkańców,</li> <li>➤ rozwój wolontariatu na rzecz osób starszych, schorowanych i z niepełnosprawnościami,</li> <li>➤ pozyskiwanie dalszych środków na rozwój lokalny i działalność społeczną,</li> <li>➤ powstanie żłobka na terenie gminy,</li> <li>➤ modernizacja placówek oświatowych i kulturalnych,</li> <li>➤ poprawa bazy sportowej na terenie gminy,</li> <li>➤ budowa nowej remizy strażackiej w Wymiarkach,</li> </ul>	<ul style="list-style-type: none"> <li>➤ postępujący proces starzenia się społeczeństwa,</li> <li>➤ pogłębiająca się izolacja społeczna osób ubogich i wykluczonych,</li> <li>➤ bierność mieszkańców w procesach integracyjnych i budowania tożsamości lokalnej,</li> <li>➤ pogłębiające się problemy rodzin w wyniku występowania problemów alkoholowych czy przemocy w rodzinie,</li> <li>➤ wzrost przestępczości na terenie gminy,</li> <li>➤ pogarszający się stan zdrowia psychicznego w kontekście zagrożeń współczesnego świata (inflacja, wojna, pandemia itp.),</li> </ul>
Uwarunkowania gospodarcze	
MOCNE STRONY	SŁABE STRONY
<ul style="list-style-type: none"> <li>➤ spadek liczby osób bezrobotnych w gminie,</li> <li>➤ powolny rozwój gospodarczy gminy,</li> <li>➤ bliskie położenie przy granicy państwa,</li> <li>➤ wzrost liczby osób fizycznych prowadzących działalność gospodarczą,</li> <li>➤ walory krajobrazowe gminy, potencjał do rozwoju turystyki, agroturystyki i prowadzenia działalności gospodarczych,</li> <li>➤ dobrze rozwinięte rolnictwo,</li> <li>➤ bieżące remonty i modernizacje dróg gminnych,</li> <li>➤ realizacja projektów współfinansowanych ze środków zewnętrznych w ramach rozwoju komunikacyjnego,</li> <li>➤ poprawiający się stan sieci wodno-kanalizacyjnej,</li> </ul>	<ul style="list-style-type: none"> <li>➤ niski udział dużych przedsiębiorstw na lokalnym rynku pracy,</li> <li>➤ odpływ ludności wykształconej i aktywnej zawodowo z terenu gminy,</li> <li>➤ niski udział inwestorów zewnętrznych,</li> <li>➤ słabo rozwinięta baza noclegowa i gastronomiczna,</li> <li>➤ niski stopień skanalizowania gminy,</li> <li>➤ duży odsetek osób długotrwale bezrobotnych,</li> <li>➤ zły stan techniczny dróg lokalnych,</li> <li>➤ braki w infrastrukturze około drogowej (chodniki, ścieżki rowerowe, oświetlenie, zatoki parkingowe),</li> <li>➤ niewystarczająco rozwinięta komunikacja publiczna,</li> <li>➤ niewykorzystany potencjał turystyczny,</li> </ul>

SZANSE	ZAGROŻENIA
<ul style="list-style-type: none"> <li>➤ rozwój działalności lokalnej,</li> <li>➤ rozwój turystyki i agroturystyki,</li> <li>➤ wzrost udziału dużych przedsiębiorstw,</li> <li>➤ budowa ścieżek rowerowych,</li> <li>➤ efektywniejsze wykorzystanie walorów przyrodniczych do rozwoju przedsiębiorczości i turystyki,</li> <li>➤ efektywniejsza promocja produktów regionalnych,</li> <li>➤ wzrost zaangażowania mieszkańców w rozwój turystyczny gminy,</li> <li>➤ zwiększanie liczby usług turystycznych,</li> <li>➤ rozwój infrastruktury mieszkaniowej,</li> <li>➤ zwiększenie aktywności społeczno-gospodarczej mieszkańców oraz poczucia współodpowiedzialności za rozwój gminy,</li> </ul>	<ul style="list-style-type: none"> <li>➤ deficyt pracowników na lokalnym rynku pracy,</li> <li>➤ wysokie nakłady finansowe na rozwój gospodarczy gminy,</li> <li>➤ ryzyko wystąpienia spowolnienia/kryzysu gospodarczego powodującego wzrost bezrobocia i/lub zmniejszenie dochodów mieszkańców,</li> <li>➤ niewystarczające środki finansowe na przeprowadzenie ważnych projektów, inicjatyw rozwojowych,</li> </ul>
Uwarunkowania środowiskowe	
MOCNE STRONY	SŁABE STRONY
<ul style="list-style-type: none"> <li>➤ atrakcyjność przyrodniczo-turystyczna,</li> <li>➤ duże walory krajobrazowe,</li> <li>➤ niski poziom urbanizacji, brak uciążliwego przemysłu i zanieczyszczenia środowiska,</li> <li>➤ dobra jakość powietrza,</li> <li>➤ brak ryzyka wystąpienia powodzi na terenie gminy,</li> <li>➤ realizacja programu usuwania azbestu z terenu gminy,</li> <li>➤ wzrost ilości odpadów zbieranych selektywnie w stosunku do ogółu odpadów,</li> <li>➤ funkcjonowanie PSZOK na terenie gminy,</li> <li>➤ wzrost ilości odpadów zbieranych do mieszkańców w PSZOK,</li> </ul>	<ul style="list-style-type: none"> <li>➤ nieodpowiedni system ogrzewania gospodarstw domowych,</li> <li>➤ niewystarczający odsetek inwestowania w odnawialne źródła energii w gosp. prywatnych.</li> <li>➤ wzrost ilości odpadów komunalnych,</li> <li>➤ brak inwestycji w OZE w miejscach użyteczności publicznej,</li> </ul>
SZANSE	ZAGROŻENIA
<ul style="list-style-type: none"> <li>➤ wzrost inwestycji w odnawialne źródła energii w budynkach użyteczności publicznej,</li> <li>➤ budowa ścieżek rowerowych,</li> <li>➤ rozbudowa infrastruktury technicznej,</li> </ul>	<ul style="list-style-type: none"> <li>➤ występowanie barier i ograniczeń w rozwoju związanych z ochroną przyrody i środowiska,</li> <li>➤ wysokie nakłady finansowe na OZE,</li> </ul>

<ul style="list-style-type: none"> <li>➤ rozwój powstających farm fotowoltaicznych jako potencjału regionu,</li> <li>➤ wykorzystanie funduszy zewnętrznych do finansowania ważnych projektów rozwojowych,</li> <li>➤ wzrost świadomości ekologicznej i liczby inicjatyw związanych z ochroną środowiska naturalnego,</li> </ul>	<ul style="list-style-type: none"> <li>➤ zanieczyszczenie środowiska naturalnego poprzez szkodliwą działalność człowieka,</li> </ul>
---	--

Źródło: opracowanie własne

## XI. Misja i wizja rozwoju gminy Wymiarki

Misja rozwoju w zwięzły sposób precyzuje najistotniejsze, planowane priorytety w działaniach samorządu na rzecz zaspokojenia potrzeb jego mieszkańców. Misję gminy Wymiarki ukierunkowaną na 2030 r. określono jako:

### MISJA ROZWOJU GMINY WYMIARKI

Tworzenie odpowiednich warunków rozwoju w celu podnoszenia jakości życia jego mieszkańców poprzez wykorzystanie potencjału społecznego, gospodarczego, przyrodniczego i kulturowego.

Zdefiniowana misja rozwoju umożliwia wyznaczenie wizji rozwoju, stanowiącej wizerunek gminy Wymiarki w założonym horyzoncie czasowym – w 2030 r., do którego będą dążyć interesariusze Strategii, poprzez realizację przyjętych celów z uwzględnieniem występowania odpowiednich warunków egzogenicznych (zewnętrznych) i endogenicznych (wewnętrznych). Wizję rozwoju gminy nakreślono jako:

### WIZJA ROZWOJU GMINY WYMIARKI

Gmina Wymiarki to przyjazna mieszkańcom i środowisku gmina, wspierająca lokalną aktywność, dbająca o dziedzictwo kulturowe oraz atrakcyjna dla turystów i otwarta na inwestorów

## XII. Cele strategicznego rozwoju gminy Wymiarki

Struktura *Strategii Rozwoju Gminy Wymiarki na lata 2023-2030* zbudowana została w oparciu o elementy składowe wzajemnie sobie podległe w hierarchii ważności (cele strategiczne, cele operacyjne, oddziaływanie projektu wraz ze wskazaniem problemu oraz wynikające z nich kierunki działań). Cele strategiczne zdefiniowano na podstawie diagnozy, przeprowadzonych badań, konsultacji społecznych oraz w ramach prac nad projektem Strategii. Realizacja wypracowanych kierunków działań prowadzić będzie do osiągnięcia celów strategicznych. Propozycje kierunków działań wynikają bezpośrednio z analizy, jak również z badań

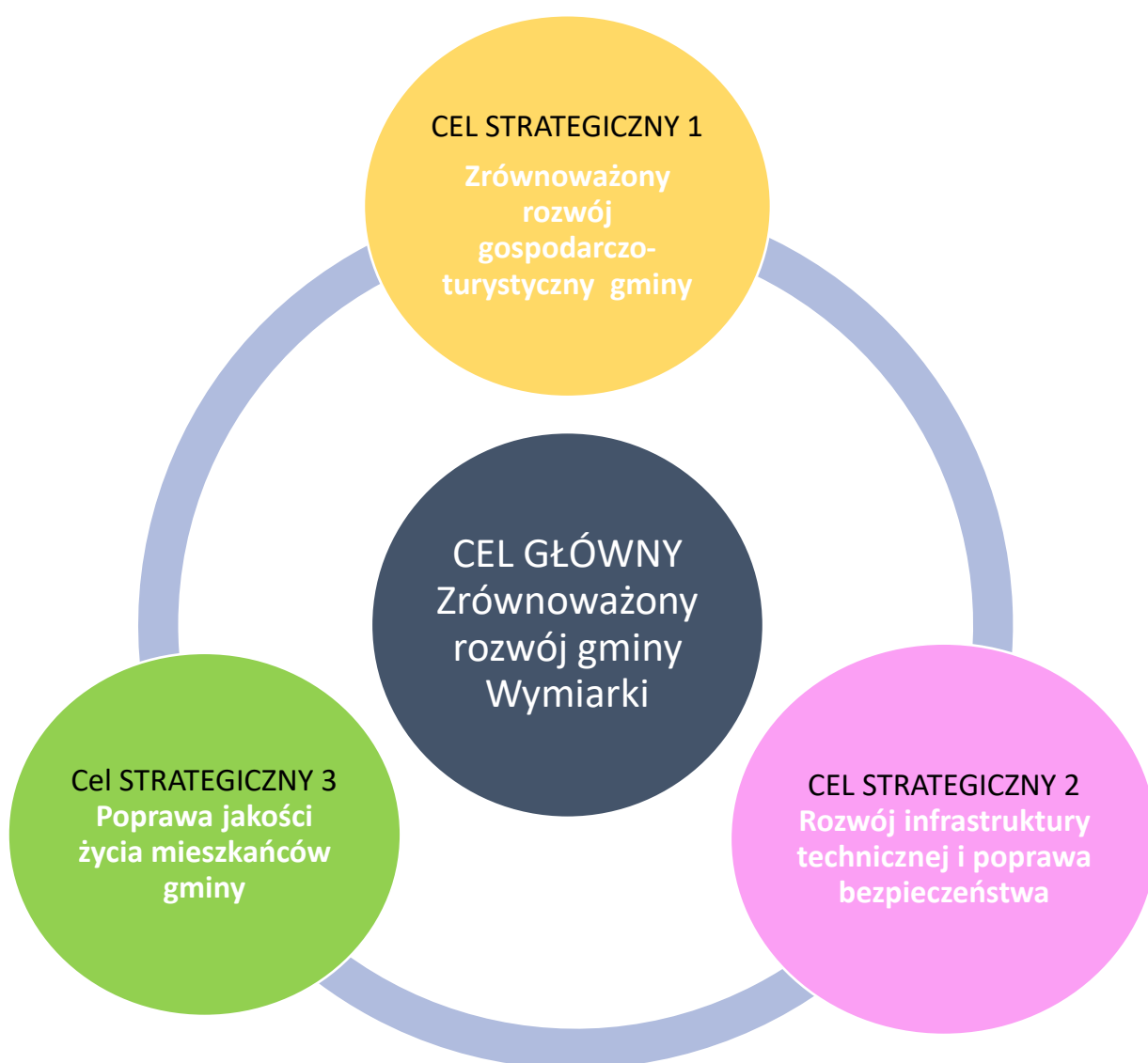


z mieszkańcami oraz konsultacji przeprowadzonych w trakcie prac nad opracowaniem dokumentu. W toku prac nad *Strategią Rozwoju Gminy Wymiarki na lata 2023-2030* wypracowano obszary działań strategii rozwoju:

- ✓ GOSPODARKA I TURYSTYKA
- ✓ ROZWÓJ INFRASTRUKTURALNY
- ✓ JAKOŚĆ ŻYCIA

Powyższym obszarom odpowiadają następujące cele strategiczne, które stanowią odpowiedź na zdiagnozowane główne wyzwania rozwojowe gminy:

*Schemat 1. Cele strategicznego rozwoju gminy Wymiarki*



*Źródło: opracowanie własne*

Wyznaczonym celom strategicznego rozwoju gminy Wymiarki (według określonych obszarów) przyporządkowano cele operacyjne, których realizacji przyczyni się do osiągnięcia zakładanych celów strategicznych. Poszczególne cele operacyjne zostały przedstawione w poniższej tabeli:

Tabela 22. Cele operacyjne

<b>GOSPODARKA I TURYSTYKA</b>	<b>CEL STRATEGICZNY 1 Zrównoważony rozwój gospodarczo-turystyczny gminy</b>	
	<b>Cele operacyjne</b>	
	1.1	Tworzenie warunków dla nowych inwestycji i rozwoju przedsiębiorczości
	1.2	Zapewnienie trwałego i zrównoważonego rozwoju oraz zachowanie wysokich walorów środowiska naturalnego
	1.3	Podnoszenie poziomu atrakcyjności turystycznej i rozwój bazy turystycznej
<b>ROZWÓJ INFRASTRUKTURALNY</b>	<b>CEL STRATEGICZNY 2 Rozwój infrastruktury technicznej i poprawa bezpieczeństwa</b>	
	<b>Cele operacyjne</b>	
	2.1	Poprawa stanu technicznego dróg gminnych oraz wzmocnienie bezpieczeństwa komunikacyjnego
	2.2	Modernizacja, rozbudowa i budowa sieci wodno-kanalizacyjnej
	2.3	Poprawa bezpieczeństwa publicznego
<b>JAKOŚĆ ŻYCIA</b>	<b>Cel STRATEGICZNY 3 Poprawa jakości życia mieszkańców gminy</b>	
	<b>Cele operacyjne</b>	
	3.1	Wysoka jakość kształcenia i dostosowanie działań edukacyjnych do zmieniających się uwarunkowań społeczno-gospodarczych
	3.2	Rozwój i upowszechnianie kultury fizycznej
	3.3	Ograniczanie obszarów wykluczenia społecznego i likwidacja barier izolacji społecznej
	3.4	Podnoszenie efektywności energetycznej

Źródło: opracowanie własne

### XIII. Spójność kierunków rozwoju gminy Wymiarki z kierunkami wynikającymi z dokumentów wyższego szczebla

Cele *Strategii Rozwoju Gminy Wymiarki na lata 2023-2030* zachowują spójność z dokumentem strategicznym wyższego rzędu, czyli ze *Strategią Rozwoju Województwa Śląskiego 2030 „Śląskie 2030”*. Zaplanowane działania w ramach niniejszej Strategii wpisują się w założenia strategii wojewódzkiej, co zaprezentowane zostało w poniższej tabeli.

Tabela 23. Spójność celów Strategii Rozwoju Gminy Wymiarki na lata 2023-2030 z celami strategicznymi Strategii Zrównoważonego Rozwoju Powiatu Żagańskiego na lata 2015-2023 oraz ze Strategią Rozwoju Województwa Lubuskiego 2030

<i>Strategia Rozwoju Gminy Wymiarki na lata 2023-2030</i>	<i>Strategia Zrównoważonego Rozwoju Powiatu Żagańskiego na lata 2015-2023</i>	<i>Strategia Rozwoju Województwa Lubuskiego 2030</i>
<b>Cel strategiczny 1</b> Zrównoważony rozwój gospodarczo-turystyczny gminy	Cel 1 ZWIĘKSZENIE KONKURENCYJNOŚCI POWIATU ŻAGAŃSKIEGO	CEL STRATEGICZNY 1. Inteligentna, zielona gospodarka regionalna
<b>Cel strategiczny 2</b> Rozwój infrastruktury technicznej i poprawa bezpieczeństwa	Cel 3 ROZWÓJ INFRASTRUKTURY POWIATU ŻAGAŃSKIEGO	CEL STRATEGICZNY 3. Integracja przestrzenna regionu
<b>Cel strategiczny 3</b> Poprawa jakości życia mieszkańców gminy	Cel 2 POPRAWA JAKOŚCI ŻYCIA MIESZKAŃCÓW	CEL STRATEGICZNY 1. Inteligentna, zielona gospodarka regionalna CEL STRATEGICZNY 2. Region silny w wymiarze społecznym oraz bliski obywatelowi

Źródło: opracowanie własne

#### XIV. Kierunki strategicznego rozwoju gminy Wymiarki

Określenie powyższych celów strategicznych w ramach *Strategii Rozwoju Gminy Wymiarki na lata 2023-2030* wyznacza kierunki dalszych działań rozwojowych. Na ich podstawie opracowano projekty oraz działania, które przyczynią się w sposób bezpośredni do realizacji założonych celów poprzez osiągnięcie wskazanych rezultatów i wskaźników.

Tabela 24. Kierunki strategicznego rozwoju gminy Wymiarki

OBSZAR DZIAŁANIA	GOSPODARKA I TURYSTYKA
ODDZIAŁYWANIE PROJEKTÓW	<input checked="" type="checkbox"/> Sfera społeczna <input checked="" type="checkbox"/> Sfera gospodarcza <input checked="" type="checkbox"/> Sfera przestrzenno-funkcjonalna <input checked="" type="checkbox"/> Sfera środowiskowa <input checked="" type="checkbox"/> Sfera techniczna
CEL STRATEGICZNY	<b>CEL STRATEGICZNY 1</b> Zrównoważony rozwój gospodarczo-turystyczny gminy
CELE OPERACYJNE	<b>DZIAŁANIA</b>
1.1 Tworzenie warunków dla nowych inwestycji i rozwoju przedsiębiorczości	1. Rozwój transportu publicznego w gminie. 2. Rozwój promocji gospodarczej w ramach współpracy międzyinstytucjonalnej i partnerskiej gmin. 3. Budowanie i umacnianie współpracy międzysektorowej na rzecz wzmocnienia przedsiębiorczości w regionie.
1.2 Zapewnienie trwałego i zrównoważonego rozwoju oraz zachowanie wysokich walorów środowiska naturalnego	1. Wspieranie dywersyfikacji działalności gospodarczej oraz tworzenie pozarolniczych miejsc pracy. 2. Promocja produktów lokalnych. 3. Odnowa centrów miejscowości wiejskich oraz podnoszenie estetyki przestrzenno-publicznej na tych terenach.

	4. Zwiększenie atrakcyjności turystycznej w oparciu o walory kulturowe i przyrodnicze.
1.3 Podnoszenie poziomu atrakcyjności turystycznej i rozwój bazy turystycznej	1. Wspieranie rozwoju różnych form turystyki, produktów oraz wydarzeń turystycznych. 2. Wspieranie rozwoju oferty noclegowej na terenie gminy. 3. Rozwijanie współpracy w zakresie łączenia szlaków i tras w ponadgminne i regionalne sieci turystyczne. 4. Zagospodarowanie i odnowienie terenów zielonych oraz rekreacyjnych na terenie gminy.
REZULTATY	Zwiększenie poziomu przedsiębiorczości na terenie gminy. Zwiększenie potencjału inwestycyjnego na terenie gminy. Zwiększenie dostępności transportu publicznego oraz rozwiązań ułatwiających rozwój gospodarczy gminy. Zwiększenie atrakcyjności turystycznej w gminie oraz rozwój bazy turystycznej, noclegowej i gastronomicznej.
PLANOWANY OKRES REALIZACJI	2023 – 2030
SZACUNKOWA WARTOŚĆ PROJEKTÓW	<b>10 000 000 zł</b>
PRZEWIDYWANE ŹRÓDŁA FINANSOWANIA	Fundusze Europejskie dla Województwa Lubuskiego 2021 – 2027 Rządowy Fundusz Polski Ład: Program Inwestycji Strategicznych Środki europejskie na wspólną politykę rolną na lata 2023 – 2027 Środki Wojewódzkiego Funduszu Ochrony Środowiska i Gospodarki Wodnej Dotacje z Samorządu Województwa Lubuskiego Fundusze Europejskie na Infrastrukturę, Klimat, Środowisko 2021 – 2027 (FEnIKS) Budżet Gminy Dotacje rządowe Inne fundusze zewnętrzne (m.in. granty)

OBSZAR DZIAŁANIA	<b>ROZWÓJ INFRASTRUKTYRALNY</b>
ODDZIAŁYWANIE PROJEKTÓW	<input checked="" type="checkbox"/> Sfera społeczna <input checked="" type="checkbox"/> Sfera gospodarcza <input checked="" type="checkbox"/> Sfera przestrzenno-funkcjonalna <input checked="" type="checkbox"/> Sfera środowiskowa <input checked="" type="checkbox"/> Sfera techniczna
CEL STRATEGICZNY	<b>CEL STRATEGICZNY 2</b> Rozwój infrastruktury technicznej i poprawa bezpieczeństwa
CELE OPERACYJNE	<b>DZIAŁANIA</b>
2.1 Poprawa stanu technicznego dróg gminnych oraz wzmocnienie bezpieczeństwa komunikacyjnego	1. Poprawa bezpieczeństwa na drogach gminnych poprzez modernizację nawierzchni, budowę chodników, przejść dla pieszych oraz montaż progów zwalniających w miejscach najbardziej niebezpiecznych (remont, budowa i przebudowa dróg, poprawa infrastruktury, np. wiaty przystankowe, elementy bezpieczeństwa ruchu drogowego). 2. Remonty dróg wraz ze skomunikowaniem Gminy Wymiarki z drogą krajową numer 27 (przebudowa drogi powiatowej w ciągu drogi Lutynka – Wymiarki – Gozdnicza).

	3. Budowa nowej drogi: Witoszyn Górny – Wymiarki. 4. Poprawa komunikacji publicznej.
2.2 Modernizacja, rozbudowa i budowa sieci wodno-kanalizacyjnej	1. Modernizacja infrastruktury wodno-kanalizacyjnej w zakresie wymiany instalacji. 2. Modernizacja oczyszczalni ścieków w zakresie poprawy wydajności i dostosowanie do aktualnych wymogów środowiskowych.
2.3 Poprawa bezpieczeństwa publicznego	1. Modernizacja i rozbudowa systemu oświetlenia w gminie, w tym wykorzystanie odnawialnych źródeł energii. 2. Budowa nowej remizy Ochotniczej Straży Pożarnej w Wymiarki
REZULTATY	Poprawa stanu środowiska naturalnego. Zwiększenie bezpieczeństwa drogowego i komunikacyjnego na terenie gminy. Zwiększenie udziału wykorzystywania OZE na terenie gminy.
PLANOWANY OKRES REALIZACJI	2023 - 2030
SZACUNKOWA WARTOŚĆ PROJEKTÓW	<b>25 000 000 zł</b>
PRZEWIDYWANE ŹRÓDŁA FINANSOWANIA	Fundusze Europejskie dla Województwa Lubuskiego 2021 – 2027 Rządowy Fundusz Polski Ład: Program Inwestycji Strategicznych Środki europejskie na wspólną politykę rolną na lata 2023 – 2027 Środki Wojewódzkiego Funduszu Ochrony Środowiska i Gospodarki Wodnej Dotacje z Samorządu Województwa Lubuskiego Fundusze Europejskie na Infrastrukturę, Klimat, Środowisko 2021 – 2027 (FEnIKS) Budżet Gminy Dotacje rządowe Inne fundusze zewnętrzne (m.in. granty)

OBSZAR DZIAŁANIA	JAKOŚĆ ŻYCIA
ODDZIAŁYWANIE PROJEKTÓW	<input checked="" type="checkbox"/> Sfera społeczna <input checked="" type="checkbox"/> Sfera gospodarcza <input checked="" type="checkbox"/> Sfera przestrzenno-funkcjonalna <input checked="" type="checkbox"/> Sfera środowiskowa <input checked="" type="checkbox"/> Sfera techniczna
CEL STRATEGICZNY	<b>Cel STRATEGICZNY 3</b> Poprawa jakości życia mieszkańców gminy
CELE OPERACYJNE	<b>DZIAŁANIA</b>
3.1 Wysoka jakość kształcenia i dostosowanie działań edukacyjnych do zmieniających się uwarunkowań społeczno-gospodarczych	1. Modernizacja Szkoły Podstawowej w Witoszynie w zakresie infrastruktury technicznej (m.in. remont dachu, remonty i wyposażenie pomieszczeń). 2. Stworzenie żłobka wraz z zapewnieniem pełnego wsparcia i opieki nad dziećmi w przedszkolu.
3.2 Rozwój i upowszechnianie kultury fizycznej	1. Modernizacja Gminnego Ośrodka Kultury i Biblioteki w Wymiarkach.

	<ul style="list-style-type: none"> <li>2. Poprawa bazy sportowej w zakresie modernizacji stadionu i boisk szkolnych.</li> <li>3. Stworzenie placów zabaw na terenie gminy.</li> <li>4. Rozbudowa infrastruktury sportowej na terenach wiejskich.</li> </ul>
3.3 Ograniczanie obszarów wykluczenia społecznego i likwidacja barier izolacji społecznej	<ul style="list-style-type: none"> <li>1. Aktywna realizacja polityki społecznej na terenie gminy.</li> <li>2. Wspieranie działań na rzecz rodzin znajdujących się w kryzysie.</li> <li>3. Przeciwdziałanie uzależnieniom i patologiom społecznym poprzez realizację różnych programów skierowanych do rodzin.</li> <li>4. Zagospodarowanie czasu wolnego i aktywizacja młodzieży, osób starszych oraz wykluczonych.</li> </ul>
3.4 Podnoszenie efektywności energetycznej	<ul style="list-style-type: none"> <li>1. Modernizacja ogrzewania hali sportowej.</li> <li>2. Wyposażenie budynków jednostek organizacyjnych gminy w instalacje OZE oraz poprawa energooszczędności budynków</li> </ul>
REZULTATY	<ul style="list-style-type: none"> <li>Zwiększenie jakości szkolnictwa podstawowego.</li> <li>Rozwijanie kultury fizycznej na terenie gminy.</li> <li>Zwiększenie oferty kulturalnej i rekreacyjnej dla różnych grup odbiorców.</li> <li>Zwiększenie działań na rzecz przeciwdziałania wykluczeniu społecznemu.</li> <li>Zwiększenie dostępności kultury dla mieszkańców.</li> <li>Zwiększenie aktywności seniorów w życiu społecznym.</li> </ul>
PLANOWANY OKRES REALIZACJI	2023 - 2030
SZACUNKOWA WARTOŚĆ PROJEKTÓW	<b>12 000 000 zł</b>
PRZEWIDYWANE ŹRÓDŁA FINANSOWANIA	<ul style="list-style-type: none"> <li>Fundusze Europejskie dla Województwa Lubuskiego 2021 – 2027</li> <li>Rządowy Fundusz Polski Ład: Program Inwestycji Strategicznych</li> <li>Środki europejskie na wspólną politykę rolną na lata 2023 – 2027</li> <li>Środki Wojewódzkiego Funduszu Ochrony Środowiska i Gospodarki Wodnej</li> <li>Dotacje z Samorządu Województwa Lubuskiego</li> <li>Fundusze Europejskie na Infrastrukturę, Klimat, Środowisko 2021 – 2027 (FEnIKS)</li> <li>Budżet Gminy</li> <li>Dotacje rządowe</li> <li>Inne fundusze zewnętrzne (m.in. granty)</li> </ul>

Źródło: opracowanie własne

#### XV. Finansowanie *Strategii Rozwoju Gminy Wymiarki na lata 2023-2030*

Realizacja zaplanowanych celów strategicznych oraz określonych działań w ramach *Strategii Rozwoju Gminy Wymiarki na lata 2023-2030* wymaga dużych nakładów finansowych. Kwota potrzebna na realizację zaplanowanych projektów wynosi w przybliżeniu **47 000 000,00 zł**.

Realizacja wszystkich celów i zadań określonych w *Strategii* wymaga nakładów finansowych przekraczających możliwości budżetu gminy Wymiarki, dlatego niezbędne jest poszukiwanie zewnętrznych źródeł finansowania. Należy starannie monitorować pojawiające się możliwości, różnego rodzaju krajowe i międzynarodowe programy związane z nową perspektywą finansową funduszy europejskich, a następnie bardzo skutecznie aplikować

o wsparcie. Gmina Wymiarki posiada doświadczenie w pozyskiwaniu środków zewnętrznych na własny rozwój, w związku z czym należy w dalszym ciągu realizować politykę aplikacyjną w ramach środków zewnętrznych.

Środki zabezpieczające realizację zadań zapisanych w poszczególnych celach strategicznych pochodzić będą między innymi z programów pomocowych UE, z programów rządowych, budżetu państwa, budżetu gminy Wymiarki, ze środków zaangażowanych przez krajowych i zagranicznych inwestorów prywatnych, krajowych i zagranicznych organizacji pozarządowych, instytucji finansowych i funduszy inwestycyjnych. Planuje się, w ramach możliwości i ogłaszanych naborach, aplikowanie o środki zewnętrzne pochodzące z:

- Funduszy Europejskich dla Województwa Lubuskiego 2021 – 2027;
- Funduszy Europejskich na Infrastrukturę, Klimat, Środowisko 2021 – 2027 (FEnIKS);
- Rządowego Funduszu Rozwoju Dróg;
- Rządowego Funduszu Polski Ład: Program Inwestycji Strategicznych;
- Środków europejskich na wspólną politykę rolną na lata 2023 – 2027;
- Środków Wojewódzkiego Funduszu Ochrony Środowiska i Gospodarki Wodnej;
- Środków Narodowego Funduszu Ochrony Środowiska i Gospodarki Wodnej;
- Dotacji z Samorządu Województwa Śląskiego;
- Funduszy na rzecz Sprawiedliwej Transformacji (FST);
- Innych funduszy zewnętrzne (m.in. granty);
- Dotacji rządowych;
- Budżetu gminy.

Na etapie przygotowania *Strategii Rozwoju Gminy Wymiarki na lata 2023-2030* nie jest możliwe precyzyjne określenie programów operacyjnych oraz kwot dofinansowania projektów, z których jednostka samorządu terytorialnego będzie mogła skorzystać.

Tabela 25. Finansowanie wdrożenia *Strategii Rozwoju Gminy Wymiarki na lata 2023-2030*

Lp.	Obszar działania	Wartość realizacji [zł]
1	GOSPODARKA I TURYSTYKA	1 000 000,00
2	ROZWÓJ INFRASTRUKTURALNY	25 000 000,00
3	JAKOŚĆ ŻYCIA	12 000 000,00
	<b>RAZEM</b>	<b>47 000 000,00</b>

Źródło: opracowanie własne

## XVI. System monitoringu i ewaluacji

*Strategia Rozwoju Gminy Wymiarki na lata 2023-2030* to kluczowy dokument realizacji polityki rozwoju gminy. W ramach realizacji zaplanowanych projektów, przewiduje się sporządzenie dokumentów wykonawczych, obowiązkowych lub fakultatywnych planów i programów, na podstawie których zostaną zrealizowane zaplanowane działania.

Za monitorowanie *Strategii Rozwoju Gminy Wymiarki na lata 2023-2030* odpowiedzialni będą pracownicy Urzędu Gminy Wymiarki oraz przedstawiciele instytucji, których może zaprosić



do współpracy Wójt Gminy, w przypadku zbieżności celów dokumentu z zadaniami realizowanymi przez instytucje. Rekomenduje się, aby byli to:

- przedstawiciele Urzędu Gminy Wymiarki (w tym instytucji, z terenu gminy, m.in. dla których gmina jest organem prowadzącym),
- przedstawiciele partnerów społecznych z terenu gminy (w szczególności przedstawiciele III sektora),
- przedstawiciele powiatu (w kontekście spójności z działaniami realizowanymi z poziomu powiatu),
- przedstawiciele województwa (w kontekście spójności z działaniami realizowanym z poziomu regionalnego).

Jednocześnie należy podkreślić, że system monitorowania *Strategii Rozwoju Gminy Wymiarki na lata 2023-2030* bazuje na doświadczeniach wynikających z systemu obowiązującego w programach współfinansowanych środkami UE. Przede wszystkim wykorzystana zostanie:

- cykliczna [przynajmniej roczna] ocena efektów realizacji Strategii poprzez system wskaźników postępu rzeczowego (wskaźniki produktu i wskaźniki rezultatu) monitorowanych w postaci sprawozdań; rekomendowane wskaźniki składać będą się z następujących elementów:
  - nazwa wskaźnika,
  - definicja wskaźnika,
  - przypisanie wskaźnika do celu i kierunku strategicznego rozwoju Gminy,
  - jednostka miary,
  - wartość bazowa,
  - wartość docelowa,
  - źródło danych.
- cykliczne spotkania [przynajmniej roczne] w zakresie formułowania rekomendacji usprawniających interwencję (w tym weryfikacja jej spójności w zakresie celów strategicznych oraz operacyjnych z dokumentami wyższego rzędu przede wszystkim na poziomie powiatu oraz regionu) organizowane we współpracy z wewnętrznym ewaluatorem;
- monitoring projektów (w tym podmiotów) na terenie gminy ze środków europejskich (RPO, programy krajowe).

W ramach przeprowadzania systemu monitoringu przyjęto następujące wskaźniki realizacji poszczególnych zadań, które odpowiadają zaplanowanym celom operacyjnym. Przyjęto następujące wskaźniki realizacji celów operacyjnych:

Tabela 26. Zaplanowane wskaźniki realizacji celów

OBSZAR DZIAŁANIA	GOSPODARKA I TURYSTYKA
CEL STRATEGICZNY	CEL STRATEGICZNY 1 Zrównoważony rozwój gospodarczo-turystyczny gminy
CELE OPERACYJNE	<b>WSKAŹNIKI REALIZACJI CELU</b>
1.1 Tworzenie warunków dla nowych inwestycji i rozwoju przedsiębiorczości	<ul style="list-style-type: none"> <li>✓ Wielkość obszaru udostępnionego przedsiębiorcom – 5 ha</li> <li>✓ Liczba partnerstw międzysektorowych – 1</li> </ul>
1.2 Zapewnienie trwałego i zrównoważonego rozwoju oraz zachowanie wysokich walorów środowiska naturalnego	<ul style="list-style-type: none"> <li>✓ Liczba promowanych produktów regionalnych – 2</li> <li>✓ Liczba odnowionych centrów miejscowości wiejskich – 3</li> </ul>
1.3 Podnoszenie poziomu atrakcyjności turystycznej i rozwój bazy turystycznej	<ul style="list-style-type: none"> <li>✓ Powierzchnia odnowionych terenów zielonych - 5ha</li> </ul>

OBSZAR DZIAŁANIA	ROZWÓJ INFRASTRUKTURALNY
CEL STRATEGICZNY	CEL STRATEGICZNY 2 Rozwój infrastruktury technicznej i poprawa bezpieczeństwa
CELE OPERACYJNE	<b>WSKAŹNIKI REALIZACJI CELU</b>
2.1 Poprawa stanu technicznego dróg gminnych oraz wzmocnienie bezpieczeństwa komunikacyjnego	<ul style="list-style-type: none"> <li>✓ Długość zmodernizowanych dróg gminnych – 10 km</li> <li>✓ Liczba przebudowanych dróg powiatowych – 1</li> <li>✓ Liczba nowych dróg – 1</li> <li>✓</li> </ul>
2.2 Modernizacja, rozbudowa i budowa sieci wodno-kanalizacyjnej	<ul style="list-style-type: none"> <li>✓ Długość nowo wybudowanej i zmodernizowanej sieci wodociągowej – 10 km</li> <li>✓ Liczba zmodernizowanych oczyszczalni ścieków – 1</li> </ul>
2.3 Poprawa bezpieczeństwa publicznego	<ul style="list-style-type: none"> <li>✓ Liczba zmodernizowanych punktów świetlnych – 100 szt.</li> <li>✓ Liczba zakupionego nowego wyposażenia OSP – 20</li> <li>✓ Liczba zmodernizowanych jednostek OSP - 1</li> </ul>

OBSZAR DZIAŁANIA	JAKOŚĆ ŻYCIA
CEL STRATEGICZNY	Cel STRATEGICZNY 3 Poprawa jakości życia mieszkańców gminy
CELE OPERACYJNE	<b>WSKAŹNIKI REALIZACJI CELU</b>
3.1 Wysoka jakość kształcenia i dostosowanie działań edukacyjnych do zmieniających się uwarunkowań społeczno-gospodarczych	<ul style="list-style-type: none"> <li>✓ Liczba zakupionego wyposażenia edukacyjnego – 30</li> <li>✓ Liczba nowo powstałych placówek oświatowych – 1</li> <li>✓ Liczba zmodernizowanych placówek oświatowych – 1</li> </ul>
3.2 Rozwój i upowszechnianie kultury fizycznej	<ul style="list-style-type: none"> <li>✓ Liczba zmodernizowanych budynków użyteczności publicznej – 2</li> <li>✓ Liczba działań edukacji kulturalno-sportowej – 10</li> <li>✓ Liczba nowej infrastruktury sportowej – 5</li> </ul>

3.3 Ograniczanie obszarów wykluczenia społecznego i likwidacja barier izolacji społecznej	<ul style="list-style-type: none"> <li>✓ Liczba zrealizowanych działań edukacyjnych – 10</li> <li>✓ Liczba programów aktywizacyjnych – 2</li> <li>✓ Liczba zrealizowanych wspólnych przedsięwzięć – 5</li> <li>✓ Liczba realizowanych działań aktywizacyjnych - 20</li> </ul>
3.4 Podnoszenie efektywności energetycznej	<ul style="list-style-type: none"> <li>✓ Liczba zmodyfikowanych źródeł ciepła na bardziej efektywne ekologicznie – 5</li> </ul>

Źródło: opracowanie własne

Uzupełnieniem monitoringu będzie system ewaluacji, który wspierać będzie trafność, skuteczność oraz efektywność wdrażania *Strategii Rozwoju Gminy Wymiarki na lata 2023-2030*. Ewaluacja to obiektywna ocena projektu, programu lub polityki na wszystkich jego etapach, tj. planowania, realizacji i mierzenia rezultatów. Powinna ona dostarczyć rzetelnych i przydatnych informacji pozwalając wykorzystać zdobytą w ten sposób wiedzę w procesie decyzyjnym. Często dotyczy ona procesu określenia wartości lub ważności działania, polityki lub programu. W ramach realizowanych badań wykorzystywane będą:

- Ewaluacja ex ante (warunek wypełnia już niniejsza Strategia) – przeprowadzana w fazie wstępnej, gdy dokonywana jest analiza przyjętych rozwiązań pod kątem potencjalnej zdolności osiągnięcia efektów i poprawności konstrukcji wszystkich elementów danej interwencji.
- Ewaluacja bieżąca (on-going) - przeprowadzana w trakcie realizacji, zwłaszcza w przypadku przedsięwzięć złożonych, o długim okresie wdrożenia, gdy możliwe i celowe są ich korekty.
- Ewaluacja ex post – podsumowująca, zwykle o charakterze strategicznym, przeprowadzana po zakończeniu wdrażania interwencji.

W ramach ewaluacji *Strategii Rozwoju Gminy Wymiarki na lata 2023-2030* wykorzystane zostanie podejście metodologiczne oparte na teorii programów (logice interwencji), w tym w szczególności na teorii zmiany (TBIE). Celem tego rodzaju ewaluacji jest identyfikacja poszczególnych mechanizmów zmian, jakie wystąpiły w związku z wdrażaną interwencją i ocena czy były one zgodne z logiką tej interwencji. Ewaluacje tego typu wskazują, dlaczego i jak działa określona interwencja.

Koniecznym uzupełnieniem działań ewaluacyjnych będzie zapewnienie adekwatnych i wiarygodnych źródeł danych potrzebnych do monitoringu interwencji oraz realizacji poszczególnych ewaluacji. Wykorzystywane będą w tym celu dane zbierane przez Urząd Gminy wytypowane instytucje miejskie, GUS (BDL), a także pochodzące z systemu SL 2014 (w przypadku analizy projektów europejskich).

## XVII. Materiały wykorzystane do opracowania Strategii

## A. Dokumenty krajowe

- *Długookresowa Strategia Rozwoju Kraju – Polska 2030. Trzecia fala nowoczesności*, 2013, Ministerstwo Administracji i Cyfryzacji, Załącznik do uchwały nr 16 Rady Ministrów z dnia 5 lutego 2013 w sprawie przyjęcia Długookresowej Strategii Rozwoju Kraju. Polska 2030. Trzecia Fala Nowoczesności, Monitor Polski 2013, poz. 121.
- *Krajowa Polityka Miejska 2023*, 2015, Ministerstwo Rozwoju, Uchwała nr 198 Rady Ministrów z dnia 20 października 2015 r. w sprawie przyjęcia Krajowej Polityki Miejskiej, Monitor Polski, poz. 1235.
- *Wieloletni Program Współpracy Rozwojowej 2021-2030. Solidarność dla rozwoju*. Załącznik do Uchwały nr 11/2021 Rady Ministrów z dnia 19 stycznia 2021 r.
- *Strategia zrównoważonego rozwoju wsi, rolnictwa i rybactwa 2030*, Załącznik do uchwały nr 123 Rady Ministrów z dnia 15 października 2019 r. (poz. 1150)
- *Krajowa Strategia Rozwoju Regionalnego 2030. Rozwój społecznie wrażliwy i terytorialnie zrównoważony*. Warszawa, wrzesień 2019 r.
- *Strategia Zrównoważonego Rozwoju Transportu do 2030 roku*, 1 Załącznik do uchwały nr 105/2009 Rady Ministrów z dnia 24 września 2019 r. (poz. 1054)

## B. Dokumenty na szczeblu województwa

- Strategia Rozwoju Województwa Lubuskiego 2030, Załącznik nr 1 do Uchwały Nr XXVIII/397/21 Sejmiku Województwa Lubuskiego z dnia 15 lutego 2021 r.
- Plan zagospodarowania przestrzennego województwa lubuskiego Tom I, Załącznik Nr 1 - TOM I do uchwały Nr XLIV/667/18 Sejmiku Województwa Lubuskiego z dnia 23 kwietnia 2018 r.

## Źródła danych:

<https://www.openstreetmap.org>

<https://www.geoportal.gov.pl/>

<https://www.gios.gov.pl/pl/>

## XVIII. Spis map, schematów, tabel, wykresów i zdjęć

## Spis schematów

Schemat 1. Cele strategicznego rozwoju gminy Wymiarki ..... 65

## Spis tabel

Tabela 1. Liczba osób w grupach funkcjonalnych na terenie gminy Wymiarki w latach 2017-2021 ..... 8

Tabela 2. Powody udzielania pomocy i liczba rodzin korzystających ze wsparcia społecznego w latach 2018-2021 ..... 12

Tabela 3. Liczba wypłaconych świadczeń rodzinnych i wychowawczych w latach 2018-2021	15
Tabela 4. Pomoc rodzinom w postaci dodatków mieszkaniowych i energetycznych w latach 2020-2021 .....	16
Tabela 5. Liczba przyznawanych świadczeń opiekuńczych w gminie Wymiarki w latach 2018-2021.....	17
Tabela 6. Rodzaje przestępstw w 2021 r. na terenie gminy Wymiarki.....	21
Tabela 7. Beneficjenci środowiskowej pomocy społecznej na 10 tys. ludności w wybranych gminach z powiatu żagańskiego.....	27
Tabela 8. Współczynnik obciążenia demograficznego osobami starszymi w wybranych gminach z powiatu żagańskiego.....	28
Tabela 9. Podmioty wpisane do rejestru REGON na 1000 ludności w latach 2017-2021 .....	31
Tabela 10. Wykaz remontów i modernizacji gród gminnych w latach 2017-2021.....	35
Tabela 11 Dane dotyczące sieci kanalizacyjnej na terenie gminy.....	37
Tabela 12 Dane dotyczące sieci wodociągowej na terenie gminy.....	37
Tabela 13. Liczba podmiotów wpisanych do rejestru REGON na 10 tys. ludności w wybranych gminach z powiatu żagańskiego.....	42
Tabela 14. Udział bezrobotnych zarejestrowanych w liczbie ludności w wieku produkcyjnym w wybranych gminach z powiatu żagańskiego .....	43
Tabela 15. Klasy stref dla poszczególnych zanieczyszczeń, uzyskane w ocenie rocznej dokonanej z uwzględnieniem kryteriów ustanowionych w celu ochrony zdrowia ludzi - klasyfikacja podstawowa (klasy: A, C oraz A1, C1 dla pyłu zawieszanego PM <sub>2,5</sub> ) .....	44
Tabela 16. Klasy stref dla poszczególnych zanieczyszczeń, uzyskane w ocenie rocznej dokonanej z uwzględnieniem kryteriów ustanowionych w celu ochrony roślin - klasyfikacja podstawowa (klasy: A, C) .....	44
Tabela 17. Zagrożenie występowania suszy na obszarze gleb I kategorii.....	47
Tabela 18. Udział powierzchni zagrożony suszą [%] .....	47
Tabela 19. Zewidencjonowany i zutylizowany azbest na terenie gminy Wymiarki.....	48
Tabela 20. Odpady zebrane selektywnie w relacji do ogółu odpadów [%] .....	53
Tabela 21. Analiza SWOT.....	61
Tabela 22. Cele operacyjne .....	66
Tabela 23. Spójność celów Strategii Rozwoju Gminy Wymiarki na lata 2023-2030 z celami strategicznymi Strategii Zrównoważonego Rozwoju Powiatu Żagańskiego na lata 2015-2023 oraz ze Strategią Rozwoju Województwa Lubuskiego 2030.....	67
Tabela 24. Kierunki strategicznego rozwoju gminy Wymiarki .....	67
Tabela 25. Finansowanie wdrożenia Strategii Rozwoju Gminy Wymiarki na lata 2023-2030. 71	
Tabela 26. Zaplanowane wskaźniki realizacji celów.....	73

## Spis wykresów

Wykres 1. Współczynnik obciążenia demograficznego osobami starszymi w gminie Wymiarki w latach 2017-2021.....	9
---	---

Wykres 2. Urodzenia żywe, zgony i przyrost naturalny na 1000 ludności w gminie Wymiarki w latach 2017-2021.....	9
Wykres 3. Liczba zameldowań i wymeldowani oraz saldo migracji w latach 2017-2021.....	10
Wykres 4. Beneficjenci środowiskowej pomocy społecznej na 10 tys. ludności na terenie gminy Wymiarki.....	11
Wykres 5. Liczba porad lekarskich udzielanych przez przychodnię w latach 2017-2021.....	20
Wykres 6. Liczba osób bezrobotnych na terenie gminy Wymiarki w latach 2017-2021.....	29
Wykres 7. Liczba osób długotrwale bezrobotnych w gminie Wymiarki w latach 2017-2021.....	30
Wykres 8. Udział podmiotów wyrejestrowanych w ogólnej liczbie podmiotów wpisanych do rejestru REGON na terenie gminy Wymiarki.....	31
Wykres 9. Średnioroczne zanieczyszczenie pyłem PM 2.5 w gminie Wymiarki.....	45
Wykres 10. Średnioroczne zanieczyszczenie pyłem PM 10 w gminie Wymiarki.....	45
Wykres 11. Ilość odpadów zebranych ogółem od mieszkańców z terenu gminy oraz ilość odpadów zebranych selektywnie.....	49

## Spis zdjęć

Zdjęcie 1. Gmina Wymiarki.....	7
Zdjęcie 2. Remont drogi gminnej - ul. Świerkowa (po lewej) i ul. Strzelecka (po prawej).....	35
Zdjęcie 3. Lampa hybrydowa.....	36
Zdjęcie 4. Studnia głębinowa – stacja Uzdatniania Wody Borowe.....	38
Zdjęcie 5. Kościół poewangelicki w Witoszynie Dolnym z początku XIX w. z wieżą widokową.....	41
Zdjęcie 6. Wiatrak w Witoszynie Dolnym.....	41
Zdjęcie 7. Krzyże pokutne w Lutnce.....	42