

1. INFORMACJE PODSTAWOWE

Kategoria JCWP	JCWP RW - jednolita część wód powierzchniowych rzecznych
Nazwa JCWP	Czarna Mała
Kod JCWP	RW600009168679
Typ JCWP	PN - Potok lub strumień nizinny
Rzeczywista długość JCWP [km]	161.22
Powierzchnia zlewni JCWP [km ²]	365.69
Obszar dorzecza	obszar dorzecza Odry
Region wodny	region wodny Środkowej Odry
Regionalny Zarząd Gospodarki Wodnej	Regionalny Zarząd Gospodarki Wodnej we Wrocławiu
Zarząd Zlewni	Zarząd Zlewni w Lwówku Śląskim
Nadzór wodny	Nadzór wodny w Żaganiu
Regionalna Dyrekcja Ochrony Środowiska	RDOŚ w Gorzowie Wielkopolskim; RDOŚ we Wrocławiu
Województwo (TERYT)	dolnośląskie (02); lubuskie (08)
Powiat (TERYT)	bolesławiecki (0201); lubański (0210); zgorzelecki (0225); żagański (0810); żarski (0811)
Gmina (TERYT)	Iłowa (0810043); Lubań (0210042); M. Gozdnicza (0810011); Nowogrodzice (0201043); Pieńsk (0225043); Przewóz (0811072); Wymiarki (0810082); Węgliniec (0225063); Żary (0811102)
Czy JCWP uległa zmianie (powstała w wyniku podzielenia lub scalenia JCWP w poprzednim cyklu planistycznym (2016-2021))?	zmieniona (scalone)
Kod i nazwa JCWP w poprzednim cyklu planistycznym (2016-2021)	RW600018168679 (Czarna Mała do Czernicy); RW6000181686899 (Czernica); RW60002016899 (Czarna Wielka od Ziębiny do Bobru)

2. WARUNKI REFERENCYJNE

Nazwa dokumentu źródłowego	rozporządzenie Ministra Infrastruktury z dnia 25.06.2021 r. w sprawie klasyfikacji stanu ekologicznego, potencjału ekologicznego i stanu chemicznego oraz sposobu klasyfikacji stanu jednolitych części wód powierzchniowych, a także środowiskowych norm jakości dla substancji priorytetowych (Dz.U. 2021 poz. 1475)
Fitoplankton - Indeks IFPL	nie ustala się
Fitobentos - Indeks okrzemkowy (IO)	> 0,54
Makrofity - Makrofitowy indeks rzeczny (MIR)	≥ 0,819
Makrobezkręgowce bentosowe - Indeks MMI_PL	≥ 0,903
Ichtiofauna	
Indeks EFI+PL dla rzek z dominacją ryb łososiowatych (Salmonid)	≥ 0,911 (jeżeli wskaźnik diadromiczny (D) przyjmuje wartości < 0,50, nadaje się klasę gorszą o 1. Jeżeli stwierdzono brak ryb, jednolitej części wód rzecznych nadaje się klasę V)
Indeks EFI+PL dla rzek z dominacją ryb karpiowatych (Cyprinid)	
Brodzenie	≥ 0,939 (jeżeli wskaźnik diadromiczny (D) przyjmuje wartości < 0,50, nadaje się klasę gorszą o 1. Jeżeli stwierdzono brak ryb, jednolitej części wód rzecznych nadaje się klasę V)
Potów z łodzi	≥ 0,917 (jeżeli wskaźnik diadromiczny (D) przyjmuje wartości < 0,50, nadaje się klasę gorszą o 1. Jeżeli stwierdzono brak ryb, jednolitej części wód rzecznych nadaje się klasę V)
Wskaźnik IBI_PL	nie ustala się

3. STATUS JCWP

Status JCWP	NAT - naturalna część wód
-------------	---------------------------

4. POWIĄZANIE JCWP Z JCWPd

Kody powiązanych JCWPd	PLGW600077
------------------------	------------

5. OCENA STANU JCWP

Czy JCWP była monitorowana (posiadała ustalony ppk w okresie 2016-2021)?	TAK - zlewnia była monitorowana
Kod punktu pomiarowo-kontrolnego (2016-2021)	PL02S0401_3494
Współrzędne geograficzne punktu pomiarowo-kontrolnego [2016-2021] (długość; szerokość)	15.1956; 51.5076
Czy JCWP jest monitorowana (posiada ustalony ppk na okres 2022-2027)?	TAK - zlewnia jest monitorowana
Kod punktu pomiarowo-kontrolnego (2022-2027)	PL02S0401_0310
Współrzędne geograficzne punktu pomiarowo-kontrolnego [2022-2027] (długość; szerokość)	15.216023; 51.519717
Podstawa prawna dokonanej klasyfikacji stanu wód	rozporządzenie Ministra Infrastruktury z dnia 25.06.2021 w sprawie klasyfikacji stanu ekologicznego, potencjału ekologicznego i stanu chemicznego oraz sposobu klasyfikacji stanu jednolitych części wód powierzchniowych, a także środowiskowych norm jakości dla substancji priorytetowych (Dz.U. 2021 poz. 1475)
Ocena stanu na podstawie oceny stanu GIOŚ 2014-2019 i oceny eksperckiej (wg klasyfikacji obowiązującej od 1 stycznia 2022 r.)	
Stan/potencjał ekologiczny	umiarkowany stan ekologiczny
Wskaźniki determinujące stan/ potencjał ekologiczny	miedź; makrobezkręgowce
Stan chemiczny	stan chemiczny poniżej dobrego
Wskaźniki determinujące stan chemiczny	benzo(a)piren; bromowane difenyletery, heptachlor
Stan (ogólny)	zły stan wód

6. PRESJE DETERMINUJĄCE STAN WÓD

Rodzaj użytkowania obszaru zlewni JCWP (% powierzchni zlewni)	
Tereny zurbanizowane	3
Tereny użytkowane rolniczo	21
Tereny leśne	74
Zidentyfikowane presje znaczące. Wynik analizy znaczących oddziaływań – JCWP	BIO_HM (na elementy biologiczne zależne od hydromorfologii), CHEM (na elementy chemiczne), CHEM_B (na elementy chemiczne (biota)), FIZ (na elementy fizykochemiczne), OCH (na obszary chronione)
Rodzaj presji determinującej stan wód w obrębie danej JCWP	
Główne źródło presji troficznych	odpływ miejski (wody opadowe) oraz źródła przemysłowe
Główne źródło presji zasilających	nie dotyczy
Główne źródło presji z grupy syntetycznych i niesyntetycznych substancji zanieczyszczających	ścieki przemysłowe i komunalne oraz depozycja atmosferyczna
Główne źródło presji hydromorfologicznych	PREJA_CHEM: rozproszone - rozwój obszarów zurbanizowanych: transport, turystyka, odpływ miejski; nieznanne (substancje zakazane); I PRESJA_TROFI: odpływ miejski (wody opadowe) oraz źródła przemysłowe I PRESJA_SYNT: ścieki przemysłowe i komunalne oraz depozycja atmosferyczna I PRESJA_HYMO: prostowanie koryta - rzeki główne, - rzeki pozostałe, obiekty mostowe - rzeki pozostałe, górnictwo - rzeki główne,
Główne źródło presji chemicznych	Rozproszone - rozwój obszarów zurbanizowanych: transport, turystyka, odpływ miejski; nieznanne (substancje zakazane)
Ocena ryzyka nieosiągnięcia celu środowiskowego	zagrożona

7. OBSZARY CHRONIONE WYMNIENIONE W ZAŁ. IV RDW ORAZ USTAWIE Z DNIA 20 LIPCA 2017 R. – PRAWO WODNE

Jcw przeznaczone do poboru wody na potrzeby zaopatrzenia ludności w wodę przeznaczoną do spożycia przez ludzi	NIE – JCWP nieprzeznaczona do poboru wody na potrzeby zaopatrzenia ludności w wodę przeznaczoną do spożycia przez ludzi
Jcw przeznaczone do celów rekreacyjnych, w tym kąpieliskowych	NIE - JCWP nieprzeznaczona do celów rekreacyjnych, w tym kąpieliskowych
Obszary wyznaczone jako tereny wrażliwe na mocy dyrektywy 91/271/EWG – obszary wrażliwe na eutrofizację wywołaną zanieczyszczeniami pochodzącymi ze źródeł komunalnych rozumianą jako wzbogacanie wód biogenami, w szczególności związkami azotu lub fosforu, powodującymi przyspieszony wzrost glonów oraz wyższych form życia roślinnego, w wyniku którego następują niepożądane zakłócenia biologicznych stosunków w środowisku wodnym oraz pogorszenie jakości tych wód	TAK - cała zlewnia JCWP stanowi obszar wrażliwy na eutrofizację wywołaną zanieczyszczeniami pochodzącymi ze źródeł komunalnych rozumianą jako wzbogacanie wód biogenami, w szczególności związkami azotu lub fosforu, powodującymi przyspieszony wzrost glonów oraz wyższych form życia roślinnego, w wyniku którego następują niepożądane zakłócenia biologicznych stosunków w środowisku wodnym oraz pogorszenie jakości tych wód
Obszary przeznaczone do ochrony siedlisk lub gatunków, dla których utrzymanie lub poprawa stanu jest ważnym czynnikiem w ich ochronie	1. PL.ZIPOP.1393.RP.1503 2. PL.ZIPOP.1393.RP.1315 3. PL.ZIPOP.1393.OCHK.146 4. PL.ZIPOP.1393.OCHK.530 5. PL.ZIPOP.1393.N2K.PLB020005.B 6. PL.ZIPOP.1393.N2K.PLB080044.H 7. PL.ZIPOP.1393.N2K.PLB020072.H 8. PL.ZIPOP.1393.N2K.PLB080059.H 9. PL.ZIPOP.1393.N2K.PLB080055.H 10. PL.ZIPOP.1393.UE.0810082.368 11. PL.ZIPOP.1393.UE.0810011.412
1 (obszar chroniony)	
Nazwa obszaru	Przygiełkowe Moczary
Typ obszaru	rezerwat przyrody
Kod INSPIRE obszaru	PL.ZIPOP.1393.RP.1503
Podstawa prawna utworzenia obszaru	zarządzenie nr 59/2012 Regionalnego Dyrektora Ochrony Środowiska w Gorzowie Wielkopolskim z dnia 18 grudnia 2012 r. w sprawie uznania za rezerwat przyrody; zarządzenie Regionalnego Dyrektora Ochrony Środowiska w Gorzowie Wielkopolskim z dnia 14 października 2015 r. zmieniające zarządzenie w sprawie uznania za rezerwat przyrody. Zadania ochronne zarządzenie nr 12/2018 Regionalnego Dyrektora Ochrony Środowiska w Gorzowie Wielkopolski z dnia 12 czerwca 2018 r. w sprawie zadań ochronnych dla rezerwatu przyrody Przygiełkowe Moczary
Powierzchnia obszaru (całkowita) [ha]	101.91
Udział obszaru w długości JCWP [%]	0.22
Udział obszaru w powierzchni zlewni JCWP [%]	0.24
Cel środowiskowy dla obszaru	zachowanie zbiorowisk roślinności bagiennej i torfowiskowej, szczególnie mszaru przygiełkowego z charakterystycznymi gatunkami zespołu - przygiełki brunatnej oraz mszaru wysokotorfowiskowego (wymaga: zachowania niezmiennych warunków wodnych, w tym bagiennych warunków wodnych mszaru zapobieg. murszeniu torfu i zmiennych, bardzo płytkich zalewów w niecce moczaru dających warunki do rozw. przygiełkowisk - zapobieżenie nadmiernemu przesuszeniu i nadmiernemu zalaniu przygiełkowisk; w razie potrzeby (pogorszenie struktury i funkcji siedlisk ograniczenie lub całkowite zablokowanie odpływu wody z rezerwatu, zapobieganie ułatwianiu odpływu wskutek nasłonek odbudowy lub konserwacji urządzeń melioracyjnych)
Uwagi dotyczące obszaru	sprawujący nadzór nad obszarem nie dysponuje danymi, na podstawie których mógłby dokonać oceny obszaru, o której mowa w art. 349 ust. 14 pr.w.
2 (obszar chroniony)	
Nazwa obszaru	Żurawie Bagno
Typ obszaru	rezerwat przyrody
Kod INSPIRE obszaru	PL.ZIPOP.1393.RP.1315
Podstawa prawna utworzenia obszaru	zarządzenie Ministra Leśnictwa i Przemysłu Drzewnego z dnia 31 marca 1970 r. w sprawie uznania za rezerwat przyrody; zarządzenie nr 31/2011 Regionalnego Dyrektora Ochrony Środowiska w Gorzowie Wielkopolskim z dnia 7 lipca 2011 r. w sprawie rezerwatu przyrody „Żurawie Bagno”; Obwieszczenie Regionalnego Dyrektora Ochrony Środowiska w Gorzowie Wlkp. z dnia 18 czerwca 2013 r. dotyczące przyjęcia dokumentów – planów ochrony rezerwatów przyrody; . Plan ochrony zarządzenie Regionalnego Dyrektora Ochrony Środowiska w Gorzowie Wielkopolskim z dnia 2 sierpnia 2016 r. w sprawie ustanowienia planu ochrony dla rezerwatu przyrody „Żurawie Bagno” (Dz. Urz. Woj. Lubuskiego z 2016, poz. 1663)

Powierzchnia obszaru (całkowita) [ha]	44.52
Udział obszaru w długości JCWP [%]	0.01
Udział obszaru w powierzchni zlewni JCWP [%]	0.12
Cel środowiskowy dla obszaru	zachowanie zbiorowiska roślinności bagiennej i torfowiskowej. Zabezpieczenie przed zmianą stosunków wodnych i postępującym odwodnieniem, w tym powodowanym przez rowy melioracyjne usyt. w bezpośrednim sąsiedztwie rezerwatu, przez utrzymanie zastawki blokującej odpływ wody. Wyklucz. przedsięwzięć mogących negatywnie wpłynąć na stosunki wodne rez. Utrzymanie obecnego, dobrego uwodnienia obszaru, przez zmniejszenie drenażu wody z rezerwatu na skutek zarastania dawnych rowów odwadniających
Uwagi dotyczące obszaru	sprawujący nadzór nad obszarem nie dysponuje danymi, na podstawie których mógłby dokonać oceny obszaru, o której mowa w art. 349 ust. 14 pr.w.

3 (obszar chroniony)

Nazwa obszaru	Bory Dolnośląskie
Typ obszaru	obszar chronionego krajobrazu
Kod INSPIRE obszaru	PL.ZIPOP.1393.OCHK.146
Podstawa prawna utworzenia obszaru	uchwała nr VII/49/85 Wojewódzkiej Rady Narodowej w Zielonej Górze z dnia 21 czerwca 1985 r. w sprawie wyznaczenia obszarów chronionego krajobrazu na terenie województwa zielonogórskiego; rozporządzenie nr 6 Wojewody Zielonogórskiego z dnia 10 lipca 1996 r. w sprawie wyznaczenia obszarów chronionego krajobrazu; rozporządzenie nr 10 Wojewody Zielonogórskiego z dnia 10 lipca 1998 r. zmieniające rozporządzenie w sprawie wyznaczenia obszarów chronionego krajobrazu; rozporządzenie nr 14 Wojewody Lubuskiego z dnia 24 lipca 2003 r. w sprawie określenia obszarów chronionego krajobrazu na terenie województwa lubuskiego; rozporządzenie nr 3 Wojewody Lubuskiego z dnia 17 lutego 2005 r. w sprawie obszarów chronionego krajobrazu; rozporządzenie nr 52 Wojewody Lubuskiego z dnia 20 lipca 2006 r. zmieniające rozporządzenie w sprawie obszarów chronionego krajobrazu; rozporządzenie nr 1/09 Wojewody Lubuskiego z dnia 13 stycznia 2009 r. zmieniające rozporządzenie w sprawie obszarów chronionego krajobrazu ; uchwała nr LVIII/579/2010 Sejmiku Woj. Lubuskiego z dnia 25 października 2010 r. zmieniająca rozporządzenie w sprawie obszarów chronionego krajobrazu; Wyrok WSA w Gorzowie Wielkopolskim z dnia 24 sierpnia 2017 r. (Sygn. akt II SA/Go 481/17) stwierdzający nieważność rozporządzenia nr 3 Wojewody Lubuskiego z dnia 17 lutego 2005 r., w sprawie obszarów chronionego krajobrazu w części obejmującej § 1 ust. 1 pkt 16, 19, 21, 22, 23, 24, 25, 26, 27, 28, 29, 30, 31, 32, 33, 34, 35, 36, 37, 38 oraz § 4 pkt 1 i 3.
Powierzchnia obszaru (całkowita) [ha]	26223
Udział obszaru w długości JCWP [%]	26.52
Udział obszaru w powierzchni zlewni JCWP [%]	22.44
Cel środowiskowy dla obszaru	zachowanie wyróżniającego się krajobrazu o zróżnicowanych ekosystemach, jego potencjału dla turystyki i wypoczynku oraz funkcji korytarzy ekologicznych. Zachowanie i utrzymywanie w stanie zbliżonym do naturalnego cieków, mokradeł i torfowisk
Uwagi dotyczące obszaru	sprawujący nadzór nad obszarem nie dysponuje danymi, na podstawie których mógłby dokonać oceny obszaru, o której mowa w art. 349 ust. 14 pr.w.

4 (obszar chroniony)

Nazwa obszaru	Bory Bogumiłowskie
Typ obszaru	obszar chronionego krajobrazu
Kod INSPIRE obszaru	PL.ZIPOP.1393.OCHK.530

Podstawa prawna utworzenia obszaru	rozporządzenie nr 14 Wojewody Lubuskiego z dnia 24 lipca 2003 r. w sprawie określenia obszarów chronionego krajobrazu na terenie województwa lubuskiego; rozporządzenie nr 3 Wojewody Lubuskiego z dnia 17 lutego 2005 r. w sprawie obszarów chronionego krajobrazu; rozporządzenie nr 52 Wojewody Lubuskiego z dnia 20 lipca 2006 r. zmieniające rozporządzenie w sprawie obszarów chronionego krajobrazu; rozporządzenie nr 1/09 Wojewody Lubuskiego z dnia 13 stycznia 2009 r. zmieniające rozporządzenie w sprawie obszarów chronionego krajobrazu; uchwała nr LVII/579/2010 Sejmiku Woj. Lubuskiego z dnia 25 października 2010 r. zmieniające rozporządzenie w sprawie obszarów chronionego krajobrazu; Wyrok WSA w Gorzowie Wielkopolskim z dnia 24 sierpnia 2017 r. (Sygn. akt II SA/Go 481/17) stwierdzający nieważność rozporządzenia nr 3 Wojewody Lubuskiego z dnia 17 lutego 2005 r., w sprawie obszarów chronionego krajobrazu w części obejmującej § 1 ust. 1 pkt 16, 19, 21, 22, 23, 24, 25, 26, 27, 28, 29, 30, 31, 32, 33, 34, 35, 36, 37, 38 oraz § 4 pkt 1 i 3.
Powierzchnia obszaru (całkowita) [ha]	8910
Udział obszaru w długości JCWP [%]	nie dotyczy
Udział obszaru w powierzchni zlewni JCWP [%]	0.17
Cel środowiskowy dla obszaru	zachowanie wyróżniającego się krajobrazu o zróżnicowanych ekosystemach, jego potencjału dla turystyki i wypoczynku oraz funkcji korytarzy ekologicznych. Zachowanie i utrzymywanie w stanie zbliżonym do naturalnego cieków, mokradeł i torfowisk
Uwagi dotyczące obszaru	sprawujący nadzór nad obszarem nie dysponuje danymi, na podstawie których mógłby dokonać oceny obszaru, o której mowa w art. 349 ust. 14 pr.w.
5 (obszar chroniony)	
Nazwa obszaru	Bory Dolnośląskie
Typ obszaru	obszar Natura 2000
Kod INSPIRE obszaru	PL.ZIPOP.1393.N2K.PLB020005.B
Podstawa prawna utworzenia obszaru	rozporządzenie Ministra Środowiska z dnia 05.09.2007 r. zmieniające rozporządzenie w sprawie obszarów specjalnej ochrony ptaków Natura 2000. PZO: zarządzenie Regionalnego Dyrektora Ochrony Środowiska we Wrocławiu z dnia 21 maja 2014 r. w sprawie ustanowienia planu zadań ochronnych dla obszaru Natura 2000 Bory Dolnośląskie PLB020005 (Dz. Urz. Woj. Dolnośląskiego 2014.2445)
Powierzchnia obszaru (całkowita) [ha]	172093.39
Udział obszaru w długości JCWP [%]	72.81
Udział obszaru w powierzchni zlewni JCWP [%]	69.62
Cel środowiskowy dla obszaru	utrzymanie lub przywrócenie właściwego stanu ochrony przedmiotów ochrony – gatunki: Alcedo atthis r, Anas crecca r, Bucephala clangula r, Ciconia nigra r, Cygnus cygnus r, Grus grus r, Haliaeetus albicilla r, Mergus merganser r, Milvus migrans r, Milvus milvus r, Porzana porzana p, Scolopax rusticola r, Tetrao tetrix tetrix p, Tetrao urogallus p, Tringa ochropus r (tabela wymagań wodnych właściwego stanu ochrony gatunków Natura 2000). Na lata 2014-2024: Poprawa stanu siedlisk gatunków lub zachowanie siedlisk gatunków w niepogorszonym stanie. Zapobiegania: zmianom stosunków wodnych skutkującym stopniowym osuszaniem lub nadmiernym zalewaniem siedlisk; płoszeniu ptaków przez sporty wodne, rekreację; usuwaniu starych drzew przy ciekach
Uwagi dotyczące obszaru	sprawujący nadzór nad obszarem nie dysponuje danymi, na podstawie których mógłby dokonać oceny obszaru, o której mowa w art. 349 ust. 14 pr.w.
6 (obszar chroniony)	
Nazwa obszaru	Wilki nad Nysą
Typ obszaru	obszar Natura 2000
Kod INSPIRE obszaru	PL.ZIPOP.1393.N2K.PLH080044.H
Podstawa prawna utworzenia obszaru	decyzja Komisji z dnia 10 stycznia 2011 r. w sprawie przyjęcia na mocy dyrektywy Rady 92/43/EWG czwartego zaktualizowanego wykazu terenów mających znaczenie dla Wspólnoty składających się na kontynentalny region biogeograficzny (notyfikowana jako dokument nr C(2010) 9669) (2011/64/UE). PZO: zarządzenie Regionalnego Dyrektora Ochrony Środowiska w Gorzowie Wielkopolskim; Regionalnego Dyrektora Ochrony Środowiska we Wrocławiu z dnia 2 marca 2015 r. w sprawie ustanowienia planu zadań ochronnych dla obszaru Natura 2000 Wilki nad Nysą PLH080044 (Dz. Urz. Woj. Lubuskiego 2015.411)
Powierzchnia obszaru (całkowita) [ha]	12226.92

Udział obszaru w długości JCWP [%]	18.45
Udział obszaru w powierzchni zlewni JCWP [%]	17.05
Cel środowiskowy dla obszaru	utrzymanie lub przywrócenie właściwego stanu ochrony przedmiotów ochrony: – siedlisko przyrodnicze: 91E0 (tabela wymagań wodnych właściwego stanu ochrony siedlisk Natura 2000)
Uwagi dotyczące obszaru	sprawujący nadzór nad obszarem nie dysponuje danymi, na podstawie których mógłby dokonać oceny obszaru, o której mowa w art. 349 ust. 14 pr.w.
7 (obszar chroniony)	
Nazwa obszaru	Uroczyska Borów Dolnośląskich
Typ obszaru	obszar Natura 2000
Kod INSPIRE obszaru	PL.ZIPOP.1393.N2K.PLH020072.H
Podstawa prawna utworzenia obszaru	decyzja Komisji z dnia 12 grudnia 2008 r. przyjmująca na mocy dyrektywy Rady 92/43/EWG drugi zaktualizowany wykaz terenów mających znaczenie dla Wspólnoty składających się na kontynentalny region biogeograficzny (notyfikowana jako dokument nr C(2008) 8039) (2009/93/WE)
Powierzchnia obszaru (całkowita) [ha]	8067.76
Udział obszaru w długości JCWP [%]	7.32
Udział obszaru w powierzchni zlewni JCWP [%]	4.91
Cel środowiskowy dla obszaru	utrzymanie lub przywrócenie właściwego stanu ochrony przedmiotów ochrony – siedlisko przyrodnicze: 3130, 3150, 3160, 3260, 4010, 6410, 7110, 7120, 7140, 7150, 7230, 91D0, 91E0, 91F0; gatunki: Lampetra planeri, Misgurnus fossilis, Bombina bombina, Castor fiber, Lutra lutra, Leucorrhinia pectoralis, Lycaena dispar, Ophiogomphus cecilia, Phengaris nausithous, Phengaris teleius (tabela wymagania wodne właściwego stanu ochrony siedlisk i gatunków Natura 2000)
Uwagi dotyczące obszaru	sprawujący nadzór nad obszarem nie dysponuje danymi, na podstawie których mógłby dokonać oceny obszaru, o której mowa w art. 349 ust. 14 pr.w.
8 (obszar chroniony)	
Nazwa obszaru	Łęgi koło Wymiarek
Typ obszaru	obszar Natura 2000
Kod INSPIRE obszaru	PL.ZIPOP.1393.N2K.PLH080059.H
Podstawa prawna utworzenia obszaru	decyzja Komisji z dnia 12 grudnia 2008 r. przyjmująca na mocy dyrektywy Rady 92/43/EWG drugi zaktualizowany wykaz terenów mających znaczenie dla Wspólnoty składających się na kontynentalny region biogeograficzny (notyfikowana jako dokument nr C(2008) 8039) (2009/93/WE). PZO: zarządzenie Regionalnego Dyrektora Ochrony Środowiska w Gorzowie Wielkopolskim z dnia 18 grudnia 2015 r. w sprawie ustanowienia planu zadań ochronnych dla obszaru Natura 2000 Łęgi koło Wymiarek PLH080059 (Dz. Urz. Woj. Lubuskiego 2015.2627); rozporządzenie Ministra Środowiska z dnia 16 marca 2017 r. w sprawie specjalnego obszaru ochrony siedlisk Łęgi koło Wymiarek (PLH080059)
Powierzchnia obszaru (całkowita) [ha]	159.16
Udział obszaru w długości JCWP [%]	1.41
Udział obszaru w powierzchni zlewni JCWP [%]	0.44
Cel środowiskowy dla obszaru	utrzymanie lub przywrócenie właściwego stanu ochrony przedmiotów ochrony: – siedlisko przyrodnicze: 91E0 (tabela wymagań wodnych właściwego stanu ochrony siedlisk Natura 2000). Na lata 2015–2025: Poprawa walorów estetycznych siedliska przyrodniczego, poprzez przywrócenie i utrzymanie czystości w obrębie jego pławów. Zapobieganie: zanieczyszczeniu rzeki Otwiernicy drobnymi odpadami (plastikowe butelki, torebki, puszki)
Uwagi dotyczące obszaru	sprawujący nadzór nad obszarem nie dysponuje danymi, na podstawie których mógłby dokonać oceny obszaru, o której mowa w art. 349 ust. 14 pr.w.
9 (obszar chroniony)	
Nazwa obszaru	Przygiełkowiska Koło Gozdnicy
Typ obszaru	obszar Natura 2000
Kod INSPIRE obszaru	PL.ZIPOP.1393.N2K.PLH080055.H

Podstawa prawna utworzenia obszaru	decyzja Komisji z dnia 12 grudnia 2008 r. przyjmująca na mocy dyrektywy Rady 92/43/EWG drugi zaktualizowany wykaz terenów mających znaczenie dla Wspólnoty składających się na kontynentalny region biogeograficzny (notyfikowana jako dokument nr C(2008) 8039) (2009/93/WE)
Powierzchnia obszaru (całkowita) [ha]	1767.7
Udział obszaru w długości JCWP [%]	3.59
Udział obszaru w powierzchni zlewni JCWP [%]	3.96
Cel środowiskowy dla obszaru	utrzymanie lub przywrócenie właściwego stanu ochrony przedmiotów ochrony: – siedlisko przyrodnicze: 3130, 7110, 7140, 7150, 91D0 (tabela wymagań wodnych właściwego stanu ochrony siedlisk Natura 2000)
Uwagi dotyczące obszaru	sprawujący nadzór nad obszarem nie dysponuje danymi, na podstawie których mógłby dokonać oceny obszaru, o której mowa w art. 349 ust. 14 pr.w.

10 (obszar chroniony)

Nazwa obszaru	Oczka
Typ obszaru	użytek ekologiczny
Kod INSPIRE obszaru	PL.ZIPOP.1393.UE.0810082.368
Podstawa prawna utworzenia obszaru	rozporządzenie nr 5 Wojewody Lubuskiego z dnia 25 marca 2002 r. w sprawie uznania za użytek ekologiczny.
Powierzchnia obszaru (całkowita) [ha]	1.9157
Udział obszaru w długości JCWP [%]	nie dotyczy
Udział obszaru w powierzchni zlewni JCWP [%]	0.01
Cel środowiskowy dla obszaru	zachowanie przedmiotów ochrony: oczko śródl.; jeziorko
Uwagi dotyczące obszaru	w obowiązującym aPGW dla obszaru nie jest ustalony cel środowiskowy, którego osiągnięcie można ocenić

11 (obszar chroniony)

Nazwa obszaru	Tokowisko
Typ obszaru	użytek ekologiczny
Kod INSPIRE obszaru	PL.ZIPOP.1393.UE.0810011.412
Podstawa prawna utworzenia obszaru	uchwała nr XLI/225/14 Rady Miasta Gozdnica z dnia 13 listopada 2014 r. w sprawie ustanowienia użytku ekologicznego
Powierzchnia obszaru (całkowita) [ha]	6.7553
Udział obszaru w długości JCWP [%]	nie dotyczy
Udział obszaru w powierzchni zlewni JCWP [%]	0.02
Cel środowiskowy dla obszaru	zachowanie przedmiotów ochrony: mułowiska, namuliska i podmokliska
Uwagi dotyczące obszaru	w obowiązującym aPGW dla obszaru nie jest ustalony cel środowiskowy, którego osiągnięcie można ocenić

Obszary przeznaczone do ochrony gatunków zwierząt wodnych o znaczeniu gospodarczym

Czy występują?	nie występują obszary przeznaczone do ochrony gatunków zwierząt wodnych o znaczeniu gospodarczym
----------------	--

8. CEL ŚRODOWISKOWY

Stan/potencjał ekologiczny	dobry stan ekologiczny; zapewnienie drożności cieku dla migracji ichtiofauny o ile jest monitorowany wskaźnik diadromiczny D; zapewnienie drożności cieku według wymagań gatunków chronionych
Stan chemiczny	dobry stan chemiczny
Wymagania dla elementów biologicznych	

Podstawa wymagania		rozporządzenie Ministra Infrastruktury z dnia 25.06.2021 r. w sprawie klasyfikacji stanu ekologicznego, potencjału ekologicznego i stanu chemicznego oraz sposobu klasyfikacji stanu jednolitych części wód powierzchniowych, a także środowiskowych norm jakości dla substancji priorytetowych (Dz.U. 2021 poz. 1475) oraz załącznik IIaPGW prezentujący wartości graniczne SCW i SZCW
Parametry charakteryzujące cel środowiskowy		
Fitoplankton - Indeks IFPL		nie ustala się
Fitobentos - Indeks okrzemkowy (IO)		>0,39
Makrofity - Makrofitowy indeks rzeczny (MIR)		≥0,617
Makrobezkręgowce bentosowe - Indeks MMI_PL		≥0,717
Ichtiofauna		
Indeks EFI+PL dla rzek z dominacją ryb łososiowatych (Salmonid)		≥0,755 (jeżeli wskaźnik diadromiczny (D) przyjmuje wartości <0,50, nadaje się klasę gorszą o 1. Jeżeli stwierdzono brak ryb, jednolitej części wód rzecznych nadaje się klasę V)
Indeks EFI+PL dla rzek z dominacją ryb karpiowatych (Cyprinid)		
Brodzenie		≥0,655 (jeżeli wskaźnik diadromiczny (D) przyjmuje wartości <0,50, nadaje się klasę gorszą o 1. Jeżeli stwierdzono brak ryb, jednolitej części wód rzecznych nadaje się klasę V)
Połów z łodzi		≥0,562 (jeżeli wskaźnik diadromiczny (D) przyjmuje wartości <0,50, nadaje się klasę gorszą o 1. Jeżeli stwierdzono brak ryb, jednolitej części wód rzecznych nadaje się klasę V)
Wskaźnik IBI_PL		nie ustala się
Klasa elementów biologicznych		klasa II
Wymagania dla elementów fizykochemicznych		
Podstawa wymagania		rozporządzenie Ministra Infrastruktury z dnia 25.06.2021 r. w sprawie klasyfikacji stanu ekologicznego, potencjału ekologicznego i stanu chemicznego oraz sposobu klasyfikacji stanu jednolitych części wód powierzchniowych, a także środowiskowych norm jakości dla substancji priorytetowych (Dz.U. 2021 poz. 1475)
Parametry charakteryzujące cel środowiskowy		
Tlen rozpuszczony (mgO ₂ /l)		≥7,6
BZT ₅ (mgO ₂ /l)		≤3,5
OWO (mgC/l)		≤10
Przewodność w 20oC (uS/cm)		≤690
Azot amonowy (mgN-NH ₄ /l)		≤0,4
Azot azotanowy (mgN-NO ₃ /l)		≤2
Azot ogólny (mgN/l)		≤3,3
Fosfor fosforanowy (V) (ortofosforanowy) (mg P-PO ₄ /l)		≤0,09
Fosfor ogólny (mgP/l)		≤0,33
Specyficzne zanieczyszczenia syntetyczne i niesyntetyczne		spełnienie wymagań załącznika 11 z rozporządzenia Ministra Infrastruktury z dnia 25.06.2021 r. w sprawie klasyfikacji stanu ekologicznego, potencjału ekologicznego i stanu chemicznego oraz sposobu klasyfikacji stanu jednolitych części wód powierzchniowych, a także środowiskowych norm jakości dla substancji priorytetowych (Dz.U. 2021 poz. 1475)
Wymagania dla elementów hydromorfologicznych		
Podstawa wymagania		rozporządzenie Ministra Infrastruktury z dnia 25.06.2021 r. w sprawie klasyfikacji stanu ekologicznego, potencjału ekologicznego i stanu chemicznego oraz sposobu klasyfikacji stanu jednolitych części wód powierzchniowych, a także środowiskowych norm jakości dla substancji priorytetowych (Dz.U. 2021 poz. 1475)
Parametry charakteryzujące cel środowiskowy		
Hydromorfologiczny indeks rzeczny (HIR)		≥0,639 (dla cieków o szerokości koryta ≤30 m) ≥0,613 (dla cieków o szerokości koryta >30 m)
Wymagania dla wskaźników chemicznych		

Podstawa wymagania	rozporządzenie Ministra Infrastruktury z dnia 25.06.2021 r. w sprawie klasyfikacji stanu ekologicznego, potencjału ekologicznego i stanu chemicznego oraz sposobu klasyfikacji stanu jednolitych części wód powierzchniowych, a także środowiskowych norm jakości dla substancji priorytetowych (Dz.U. 2021 poz. 1475)
Parametry charakteryzujące cel środowiskowy	spełnienie wymagań załącznika nr 14 rozporządzenia Ministra Infrastruktury z dnia 25.06.2021 r. w sprawie klasyfikacji stanu ekologicznego, potencjału ekologicznego i stanu chemicznego oraz sposobu klasyfikacji stanu jednolitych części wód powierzchniowych, a także środowiskowych norm jakości dla substancji priorytetowych (Dz.U. 2021 poz. 1475)
Wymagania dla obszarów chronionych będących jednolitymi częściami wód, przeznaczonymi do poboru wody na potrzeby zaopatrzenia ludności w wodę przeznaczoną do spożycia (wymagania dotyczą miejsc poboru wody)	
Podstawa wymagania	NIE – JCWP nieprzeznaczona do poboru wody na potrzeby zaopatrzenia ludności w wodę przeznaczoną do spożycia przez ludzi
Wymagania dla obszarów chronionych będących jednolitymi częściami wód przeznaczonymi do celów rekreacyjnych, w tym kąpieliskowych (wymagania dotyczą fragmentu wód wykorzystywanego do celów kąpieliskowych)	
Podstawa wymagania	NIE - JCWP nieprzeznaczona do celów rekreacyjnych, w tym kąpieliskowych
Wymagania dla obszarów wrażliwych na eutrofizację wywołaną zanieczyszczeniami pochodzącymi ze źródeł komunalnych, rozumianą jako wzbogacanie wód biogenami, w szczególności związkami azotu lub fosforu, powodującymi przyspieszony wzrost glonów oraz wyższych form życia roślinnego, w wyniku którego następują niepożądane zakłócenia biologicznych stosunków w środowisku wodnym oraz pogorszenie jakości tych wód	brak dodatkowych wymagań
Wymagania w odniesieniu do JCWP, wynikające z wymagań dla obszarów przyrodniczych	
Przepływ (wylewy)	ponadkorytowy charakter przepływu Q50 i niezredukowana antropogenicznie częstotliwość jego występowania (wylewy potrzebne dla: 91EO w Uroczyska Borów Dolnośląskich PLH020073, 91EO w Łęgi koło Wymiarek PLH080059)
Trasa migracji ryb dwuśrodowiskowych od morza do obszaru chroniącego ich tarliska	nie dotyczy
Drożność wg wymagań bolenia lub brzanki (brak przeszkód > 0,30m), odcinek 50 km	nie dotyczy
Drożność wg wymagań minogów (brak przeszkód > 0,15m), odcinek 20 km	nie dotyczy
Drożność wg wymagań: kietbia Kesslera, kietbia białopłetwego, głowaczka białopłetwego, kozy, kozy żółtawej, piskorza lub różanki (brak przeszkód > 0,1m), odcinek 10 km	drożność wg wymagań małych ryb chronionych - przedmiotów ochrony w obsz. Natura 2000: Uroczyska Borów Dolnośląskich PLH020072
Stan hydromorfologii wg wymogów rzek włosienicznikowych (HQA >= 50 i HMS <= 20, con. 3 naturalne elementy morfologiczne)	stan hydromorfologiczny wg wymogu dla rzek włosienicznikowych - przedm. ochr. w obsz. Natura 2000: Uroczyska Borów Dolnośląskich PLH020072
Obszary chronione przeznaczone do ochrony siedlisk lub gatunków, ustanowionych w ustawie o ochronie przyrody, dla których utrzymanie lub poprawa stanu wód jest ważnym czynnikiem w ich ochronie- wymagania dla obszarów chronionych	spełnienie celu wskazanego w rejestrze wykazu obszarów chronionych do ochrony siedlisk i gatunków dla obszarów przypisanych JCWP
Wymagania dla obszarów przeznaczonych do ochrony gatunków zwierząt wodnych o znaczeniu gospodarczym	nie dotyczy
Postęp w osiągnięciu celów środowiskowych JCWP w porównaniu do aPGW 2016 r. (wg oceny stanu wód za lata 2014-2019) Ocena postępu według podziału jednostek planistycznych aPGW (2016)	
Stan/potencjał ekologiczny	RW600018168679 - cel nieosiągnięty - brak postępu; RW6000181686899 - cel nieosiągnięty - brak postępu; RW60002016899 - cel nieosiągnięty - brak postępu

Stan chemiczny

RW600018168679 - cel nieosiągnięty - brak postępu; RW6000181686899 - cel nieosiągnięty - brak postępu; RW60002016899 - cel nieosiągnięty - brak postępu

9. ODSTĘPSTWA OD OSIĄGNIĘCIA CELÓW ŚRODOWISKOWYCH JCWP

9.1. Przyczyna odstępstwa od osiągnięcia celów środowiskowych, tj. przyczyna złego stanu wód (lub zagrożenia osiągnięcia celu środowiskowego – w przypadku niemonitorowanych JCWP)

Warunki naturalne

Potencjał sorpcyjny - wrażliwość zlewni na presję antropogeniczną wyrażona w skali od 1 do 5 (5 - najmniejsza odporność)	1 - wysoki
Czy JCWP cechuje się naturalną podatnością na presję wskutek niekorzystnych wartości potencjału sorpcyjnego	NIE - JCWP nie cechuje się naturalną podatnością na presję wskutek niekorzystnych wartości potencjału sorpcyjnego
Susza	silnie i ekstremalnie zagrożone suszą
Brak przepływu	brak ryzyka
Wskaźniki, dla których osiągnięcie celu środowiskowego jest determinowane przez warunki naturalne	
Fizykochemiczne	nie dotyczy
Biologiczne	makrobezkręgowce
Chemiczne	Wskaźniki, dla których wykazano przekroczenie EQS w biocie; benzo(a)piren w wodzie

Presja pochodząca z innej/innych JCWP

Nazwa i kod JCWP	nie dotyczy (nie dotyczy)
Wskaźniki, dla których cel środowiskowy jest zagrożony przez presję z innej/innych JCWP	
Charakteryzujące warunki biogenne (substancje biogenne)	nie dotyczy
Zasolenie (przewodność)	nie dotyczy
Syntetyczne i niesyntetyczne substancje zanieczyszczające	syntetyczne i niesyntetyczne substancje zanieczyszczające
Biologiczne	nie dotyczy
Chemiczne	nie dotyczy

Antropopresja w obrębie zlewni

Główne źródło presji troficzych	odpływ miejski (wody opadowe) oraz źródła przemysłowe
Główne źródło presji zasalających	nie dotyczy
Główne źródło presji z grupy syntetycznych i niesyntetycznych substancji zanieczyszczających	ścieki przemysłowe i komunalne oraz depozycja atmosferyczna
Główne źródło presji hydromorfologicznych	prostowanie koryta - rzeki główne, - rzeki pozostałe, obiekty mostowe - rzeki pozostałe, górnictwo rg
Główne źródło presji chemicznych	Rozproszone - rozwój obszarów zurbanizowanych: transport, turystyka, odpływ miejski; nieznane (substancje zakazane)
Wskaźniki, dla których cel środowiskowy jest zagrożony przez presję występującą w zlewni JCWP	
Fizykochemiczne	miedź
Biologiczne	makrobezkręgowce
Chemiczne	benzo(a)piren, bromowane difenyletery, heptachlor

9.2. Skuteczność programu działań

Możliwe osiągnięcie celu środowiskowego (wskazanie do odroczenia w czasie terminu osiągnięcia celów środowiskowych, tj. do odstępstwa czasowego w trybie art. 4 ust. 4 RDW)

Wskaźniki stanu wód, dla których program działań daje wysoki stopień pewności na osiągnięcie celów środowiskowych do 2027 r.	
Fizykochemiczne	Miedź
Biologiczne	MMI

Chemiczne	benzo(a)piren (występowanie w wodzie), bromowane difenyletery (występowanie w biocie)
-----------	---

Wskaźniki stanu wód, dla których program działań daje wysoki stopień pewności na osiągnięcie celów środowiskowych po 2027 r.

Fizykochemiczne	nie dotyczy
Biologiczne	nie dotyczy
Chemiczne	heptachlor (występowanie w biocie)

Brak możliwości osiągnięcia celów środowiskowych (wskazanie do złagodzenia celów środowiskowych, tj. do odstępstwa w trybie art. 4 ust. 5 RDW)

Wskaźniki stanu wód, dla których program działań (przy założeniu jego pełnego wdrożenia) nie daje wysokiego stopnia pewności osiągnięcia celów środowiskowych

Fizykochemiczne	nie dotyczy
Biologiczne	nie dotyczy
Chemiczne	nie dotyczy

9.3. Odroczenie w czasie terminu osiągnięcia celu środowiskowego (odstępstwo czasowe w trybie art. 4 ust. 4 RDW)

Czy ustanowiono odstępstwo?	Tak, dla danej JCWP zostało ustanowione odstępstwo z art. 4 ust. 4 Ramowej Dyrektywy Wodnej
-----------------------------	---

Wskaźniki/grupa wskaźników, w zakresie których przedłużono termin osiągnięcia celu środowiskowego JCWP (odstępstwo czasowe w trybie art. 4 ust. 4 RDW)

Dla których program działań daje wysoki stopień pewności na osiągnięcie celów środowiskowych do 2027 r.

Fizykochemiczne	Miedź
Biologiczne	MMI
Chemiczne	benzo(a)piren (występowanie w wodzie), bromowane difenyletery (występowanie w biocie)

Dla których program działań daje wysoki stopień pewności na osiągnięcie celów środowiskowych po 2027 r.

Fizykochemiczne	nie dotyczy
Biologiczne	nie dotyczy
Chemiczne	heptachlor (występowanie w biocie)

Termin osiągnięcia celu środowiskowego	do 2027 r.; substancje priorytetowe wprowadzone dyrektywą 2013/39/UE - do 2039 r.
--	---

Uzasadnienie odstępstwa czasowego (w trybie art. 4 ust. 4 RDW)

Warunki naturalne uniemożliwiające osiągnięcie celów środowiskowych w perspektywie do końca 2027 r. (lub roku 2039 - dla substancji priorytetowych wprowadzonych dyrektywą 2013/39/UE)

Naturalna podatność na presję wynikająca z potencjału sorpcyjnego zlewni	NIE - JCWP nie cechuje się naturalną podatnością na presję wskutek niekorzystnych wartości potencjału sorpcyjnego
Inne warunki naturalne	procesy biochemiczne procesy fizykochemiczne zanieczyszczenia z przeszłości

Wykonalność techniczna (dotyczy wyłącznie przypadków, w których przyczyną złego stanu wód są substancje priorytetowe wprowadzone dyrektywą 2013/39/UE)

Zgodnie z zaproponowanym zestawem działań

Nieproporcjonalne koszty: (dotyczy wyłącznie przypadków, w których przyczyną złego stanu wód są substancje priorytetowe wprowadzone dyrektywą 2013/39/UE)

NIE

Podsumowanie

odstępstwo polegające na odroczeniu terminu osiągnięcia celów środowiskowych jest związane z tym, że nie są osiągnięte (lub są zagrożone) cele środowiskowe JCWP w zakresie wskaźników: Miedź; MMI; benzo(a)piren(w), bromowane difenyletery(b), heptachlor(b). Jest to spowodowane warunkami naturalnymi (wskazanymi w kolumnie pn. „Warunki naturalne uniemożliwiające osiągnięcie celów środowiskowych w perspektywie do końca 2027 r. (lub roku 2039 - dla substancji priorytetowych wprowadzonych dyrektywą 2013/39/UE)”) a w odniesieniu do substancji priorytetowych wprowadzonych dyrektywą 2013/39/UE – brakiem możliwości technicznych (w tym: niewystarczającymi danymi na temat źródeł zanieczyszczenia) i nieproporcjonalnością kosztów. Warunkiem odstępstwa jest pełne i terminowe wdrożenie programu działań (którego zakres i skuteczność określono w zestawach działań).

9.4. Ustalenie mniej rygorystycznego celu środowiskowego (odstępstwo w trybie art. 4 ust. 5 RDW):

Czy ustanowiono odstępstwo?	Nie, dla danej JCWP nie zostało ustanowione odstępstwo z art. 4 ust. 5 Ramowej Dyrektywy Wodnej
Wskaźniki/grupa wskaźników, w zakresie których ustalono mniej rygorystyczny cel środowiskowy dla JCWP (odstępstwo w trybie art. 4 ust. 5 RDW)	nie dotyczy
Uzasadnienie odstępstwa polegającego na złagodzeniu celów środowiskowych (w trybie art. 4 ust. 5 RDW)	
Warunki naturalne będące trwałą przyczyną nieosiągnięcia celów środowiskowych	nie dotyczy
Potrzeba społeczno-ekonomiczna zaspokajana przez źródło presji antropogenicznej determinującej na stan wód w stopniu zagrażającym osiągnięciu celów środowiskowych	nie dotyczy
Wyjaśnienie braku alternatywnego sposobu zaspokojenia potrzeby społeczno-ekonomicznej	nie dotyczy
Podsumowanie	nie dotyczy
9.5. Czy w obrębie jcw planowane są inwestycje spełniające przesłanki odstępstwa z art. 4 ust. 7 RDW (wg stanu na 2021 rok)	
Czy ustanowiono odstępstwo?	Nie, dla danej JCWP nie zostało ustanowione odstępstwo z art. 4 ust. 7 Ramowej Dyrektywy Wodnej

10. POZA OBOWIĄZKOWĄ REALIZACJĄ KATALOGU DZIAŁAŃ KRAJOWYCH WDRAŻA SIĘ ZESTAW DZIAŁAŃ

Działania podstawowe

1 (działanie podstawowe)

ID działania	RW600009168679__RWP_01.00__FC__04473
Kategoria działań	Gospodarka ściekowa
Grupa działań	Gospodarka ściekowa w aglomeracjach
Nazwa działania	Realizacja Krajowego Programu Oczyszczania Ścieków Komunalnych.
Opis działania	Modernizacja oczyszczalni ścieków w aglomeracji Gozdnica w celu poprawy jakości odprowadzanych ścieków (ID oczyszczalni: PLLU0530).
Koszt realizacji [PLN]	3000000
Źródło finansowania	1. Środki własne. 2. Środki UE: Europejski Fundusz Rozwoju Regionalnego (EFRR). 3. Środki UE: Fundusz Spójności (FS).
Termin realizacji	2027
Jednostka odpowiedzialna za realizację	gmina Gozdnica (wiodąca w aglomeracji)
Jednostka odpowiedzialna za sprawozdawczość	gmina Gozdnica (wiodąca w aglomeracji)

2 (działanie podstawowe)

ID działania	RW600009168679__RWP_01.00__FC__04474
Kategoria działań	Gospodarka ściekowa
Grupa działań	Gospodarka ściekowa w aglomeracjach
Nazwa działania	Realizacja Krajowego Programu Oczyszczania Ścieków Komunalnych.
Opis działania	Modernizacja oczyszczalni ścieków w aglomeracji Iłowa w celu poprawy jakości odprowadzanych ścieków (ID oczyszczalni: PLLU0250).
Koszt realizacji [PLN]	300000
Źródło finansowania	1. Środki własne. 2. Środki UE: Europejski Fundusz Rozwoju Regionalnego (EFRR). 3. Środki UE: Fundusz Spójności (FS).
Termin realizacji	2027

Jednostka odpowiedzialna za realizację	gmina Łłowa (wiodąca w aglomeracji)
Jednostka odpowiedzialna za sprawozdawczość	gmina Łłowa (wiodąca w aglomeracji)
3 (działanie podstawowe)	
ID działania	RW600009168679__RWP_01.00__FC__04471
Kategoria działań	Gospodarka ściekowa
Grupa działań	Gospodarka ściekowa w aglomeracjach
Nazwa działania	Realizacja Krajowego Programu Oczyszczania Ścieków Komunalnych.
Opis działania	Modernizacja sieci wodno-kanalizacyjnych w aglomeracji Łłowa.
Koszt realizacji [PLN]	5230000
Źródło finansowania	1. Środki własne. 2. Środki UE: Europejski Fundusz Rozwoju Regionalnego (EFRR). 3. Środki UE: Fundusz Spójności (FS).
Termin realizacji	2027
Jednostka odpowiedzialna za realizację	gmina Łłowa
Jednostka odpowiedzialna za sprawozdawczość	gmina Łłowa
4 (działanie podstawowe)	
ID działania	RW600009168679__RWC_02.01__OC__00011
Kategoria działań	Poprawa warunków dla obszarów chronionych
Grupa działań	Działania wynikające z planów ochrony/planów zadań ochronnych ustanowionych dla obszarów przeznaczonych do ochrony siedlisk lub gatunków, dla których utrzymanie lub poprawa stanu wód jest ważnym czynnikiem w ich ochronie
Nazwa działania	Realizacja działań wynikających z planów ochrony i planów zadań ochronnych dla obszarów chronionych.
Opis działania	Ekspertyza stosunków wodnych na siedliskach głuszcza [głuszec]. - Wykonanie ekspertyzy stosunków wodnych na wskazanym obszarze z określeniem koniecznych czynności, które pozwolą na podniesienie poziomu wody na powierzchniach torfowisk zarastających tawułą kutnerowatą i zapewnią utrzymanie właściwych warunków siedliskowych dla gatunku. Teren Nadleśnictw Ruszów, Pieńsk, Węgliniec, Bolesławiec, Świętoszów, Żagań i Wymiarki w granicach obszaru Natura 2000. (Obszar Natura 2000 Bory Dolnośląskie).
Koszt realizacji [PLN]	Zgodnie z szacunkowymi kosztami wskazanymi w dokumentacji PZO
Źródło finansowania	W zależności od czasu i zakresu realizacji działania oraz możliwości jednostki odpowiedzialnej za realizację np. Środki własne, Środki UE: Europejski Fundusz Rozwoju Regionalnego (EFRR), Europejski Fundusz Rolny na rzecz Rozwoju Obszarów Wiejskich (EFRROW), Program LIFE, Środki krajowe - NFOŚiGW/WFOŚiGW, Mechanizm Finansowy EOG/Norweski Mechanizm Finansowy.
Termin realizacji	w okresie obowiązywania PZO/PO
Jednostka odpowiedzialna za realizację	Organy sprawujące nadzór nad obszarem Natura 2000 we współpracy z Nadleśnictwami Ruszów, Pieńsk, Węgliniec, Bolesławiec, Świętoszów, Żagań i Wymiarki i RDLP we Wrocławiu i Zielonej Górze
Jednostka odpowiedzialna za sprawozdawczość	RDOŚ Wrocław

Działania uzupełniające

1 (działanie uzupełniające)	
ID działania	RW600009168679__RWHM_02.01__BI__02943
Kategoria działań	Zapewnienie ciągłości biologicznej rzek i potoków
Grupa działań	Przebudowa budowli piętrzących w zakresie zapewniającym ciągłość biologiczną i spełnienia celów środowiskowych
Nazwa działania	Analiza możliwości przebudowy budowli piętrzących w zakresie zapewniającym ciągłość biologiczną i spełnienie celów środowiskowych.

Opis działania	Analiza możliwości przebudowy budowli piętrzących w zakresie zapewniającym ciągłość biologiczną i spełnienie celów środowiskowych z uwzględnieniem wykazu działań dla budowli stanowiącego element Zestawu działań JCWP RW. Realizacja działań zgodnie z przeprowadzoną analizą
Koszt realizacji [PLN]	700000
Źródło finansowania	1. Środki własne. 2. Środki UE: Europejski Fundusz Rozwoju Regionalnego (EFRR). 3. Środki UE: Fundusz Spójności (FS).
Termin realizacji	2027
Jednostka odpowiedzialna za realizację	ZZ w Lwówku Śląskim; właściciele urządzeń wodnych; Nadleśnictwo Lipinki, Nadleśnictwo Pieńsk, Nadleśnictwo Wymiarki, Nadleśnictwo Węglińiec, Nadleśnictwo Ruszów, Nadleśnictwo Żagań
Jednostka odpowiedzialna za sprawozdawczość	ZZ w Lwówku Śląskim; właściciele urządzeń wodnych; Nadleśnictwo Lipinki, Nadleśnictwo Pieńsk, Nadleśnictwo Wymiarki, Nadleśnictwo Węglińiec, Nadleśnictwo Ruszów, Nadleśnictwo Żagań
2 (działanie uzupełniające)	
ID działania	RW600009168679__RWHM_02.06__BI__02577
Kategoria działań	Zapewnienie ciągłości biologicznej rzek i potoków
Grupa działań	Ocena wpływu budowli poprzecznych na ciągłość biologiczną i cele środowiskowe JCWP
Nazwa działania	Ocena wpływu budowli poprzecznych na ciągłość biologiczną i cele środowiskowe JCWP
Opis działania	Ocena wpływu budowli poprzecznych na ciągłość biologiczną i cele środowiskowe JCWP. W przypadku stwierdzenia negatywnego wpływu budowli na ciągłość biologiczną i cele środowiskowe JCWP, analiza możliwości wdrożenia działań zapewniających ciągłość biologiczną i spełnienie celów środowiskowych. Realizacja działań zgodnie z przeprowadzoną analizą. Wykaz budowli objętych działaniem zamieszczono w wykazie działań dla budowli stanowiącym element Zestawu działań JCWP RW
Koszt realizacji [PLN]	32000
Źródło finansowania	1. Środki własne.
Termin realizacji	2027
Jednostka odpowiedzialna za realizację	KZGW; RZGW Wrocław; ZZ w Lwówku Śląskim; NW Żagań
Jednostka odpowiedzialna za sprawozdawczość	minister właściwy ds. gospodarki wodnej; KZGW

11. MAPY

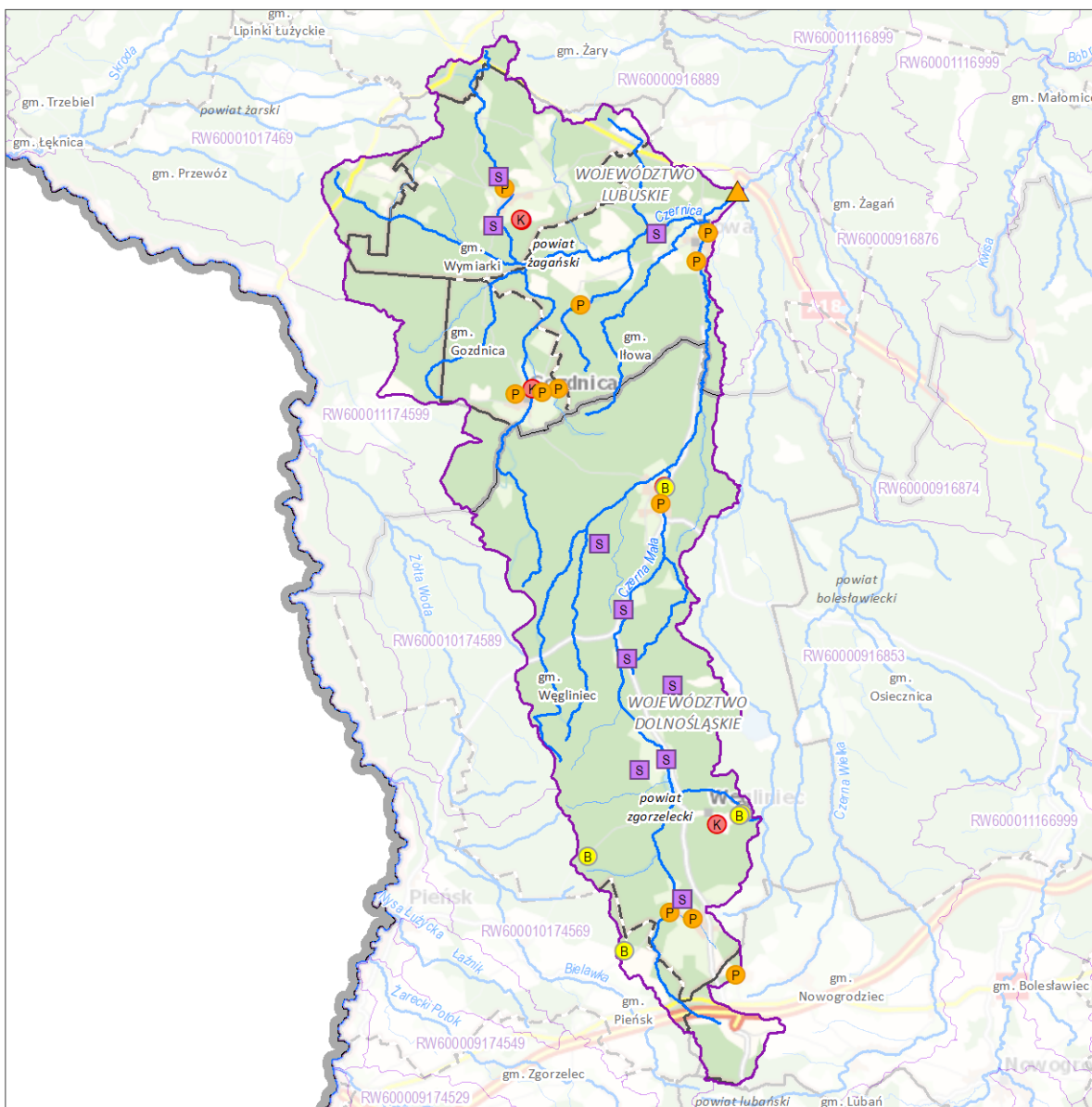
11.1. Zlewnia jednolitej części wód powierzchniowych rzecznych (JCWP RW) z lokalizacją presji poboru i zrzutu

11.2. Zlewnia jednolitej części wód powierzchniowych rzecznych (JCWP RW) z zaznaczeniem obszarów przeznaczonych do ochrony siedlisk lub gatunków, dla których utrzymanie lub poprawa stanu jest ważnym czynnikiem w ich ochronie

Zlewnia jednolitej części wód powierzchniowych rzecznych (JCWP RW) z lokalizacją presji poboru i zrztu

RW600009168679

Czarna Mała



Zlewnia jednolitej części wód powierzchniowych (JCWP) rzecznych
z lokalizacją presji poboru i zrztu

Sieć monitoringu JCWP 2022-2027, punkty pomiarowo-kontrolne (ppk):

- ppk - monitoring badawczy [0]
- ppk - monitoring operacyjny [0]
- ppk - monitoring diagnostyczny [0]
- ppk - monitoring operacyjny, badawczy [0]
- ppk - monitoring diagnostyczny, operacyjny [1]
- ppk - monitoring diagnostyczny, operacyjny, badawczy [0]

Granice administracyjne:

- Polski
- województwa
- powiatu
- gminy

Lokalizacja punktów poboru i zrztu (aktualność danych: 2016 r.):

- Punkt zrztu ścieków bytowych [5]
- Punkt zrztu ścieków komunalnych [5]
- Punkt zrztu ścieków przemysłowych [11]
- Punkt poboru wód powierzchniowych [18]
- Miejsce odwodnień zakładów górniczych [0]
- Kierunek przepływu wody
- JCWP rzecznych (RW)
- Pozostałe ciek
- Jeziora i zbiorniki wodne
- Obszar zlewni wybranej JCWP RW
- Zlewnie JCWP RW

0 7,5 15 km

Lokalizacja zlewni JCWP na tle podziału na RZGW

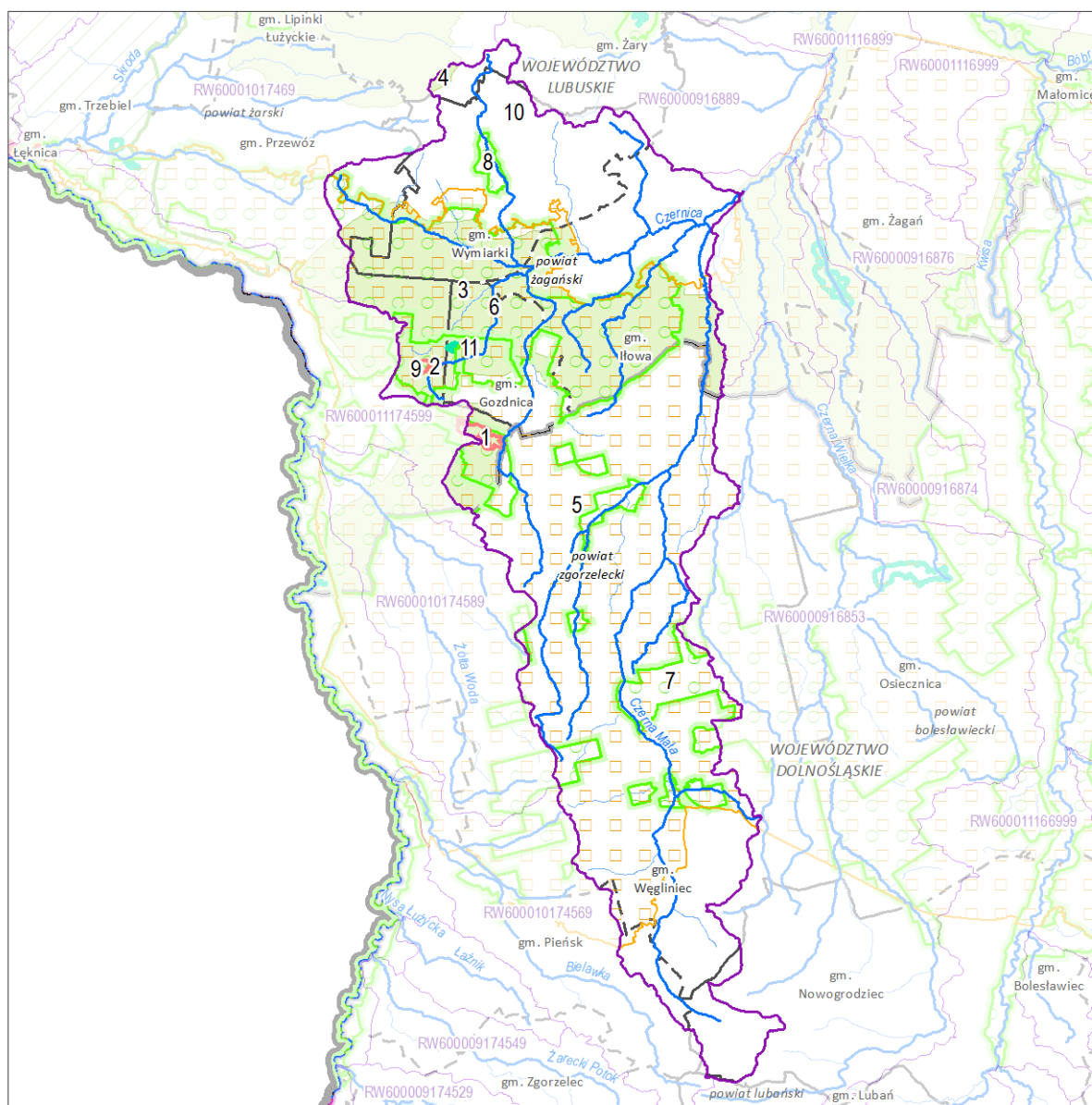


[3] - liczba obiektów w zlewni wybranej JCWP RW (obiekty mogą nakładać się na siebie)
Mapa podkładowa BDOO i BDOT10k,
źródło: http://mapy.geoportal.gov.pl/wss/service/WMTS/guest/wmts/G2_MOBILE_500

Zlewnia jednolitej części wód powierzchniowych rzecznych (JCWP RW) z zaznaczeniem obszarów przeznaczonych do ochrony siedlisk lub gatunków, dla których utrzymanie lub poprawa stanu jest ważnym czynnikiem w ich ochronie

RW600009168679

Czarna Mała



Zlewnia jednolitej części wód powierzchniowych (JCWP) rzecznych z zaznaczeniem obszarów przeznaczonych do ochrony siedlisk i gatunków, dla których utrzymanie lub poprawa stanu wód jest ważnym czynnikiem w ich ochronie

- | | |
|---|----------------------------------|
| 1 Numer obszaru chronionego według karty | → Kierunek przepływu wody |
| ■ Stanowisko dokumentacyjne [0] | ~ JCWP rzecznych (RW) |
| ● Pomnik przyrody (punkt) [0] | ~ Pozostałe ciek |
| ■ Pomnik przyrody (powierzchnia) [0] | ■ Jeziora i zbiorniki wodne |
| ■ Park narodowy [0] | ■ Obszar zlewni wybranej JCWP RW |
| ■ Park krajobrazowy [0] | ■ Zlewnie JCWP RW |
| ■ Rezerwat przyrody [2] | — Granice administracyjne: |
| ■ Użytek ekologiczny [2] | — Polski |
| ■ Obszar chronionego krajobrazu [2] | — województwa |
| ■ Zespół przyrodniczo-krajobrazowy [0] | — powiatu |
| ■ Specjalny obszar ochrony siedlisk (PLH) [4] | — gminy |
| ■ Obszar specjalnej ochrony ptaków (PLB) [1] | |

0 8,5 17 km

Lokalizacja zlewni JCWP na tle podziału na RZGW



[3] - liczba obiektów w zlewni wybranej JCWP RW (obiekty mogą nakładać się na siebie)